

مجموعه زعفرانیه

صندوق توسعه
صنایع دستی و فرش دستباف
واحسیاء و بهره برداری
از اماکن تاریخی و فرهنگی



سایت پلان و موقعیت قرار گیری

موقعیت قرار گیری بنا بر روی نقشه هوایی



استان: خراسان رضوی

شهر: سبزوار - بخش مرکزی

شماره ثبت آثار ملی: ۱۶۹۶

نشانی: روستای زعفرانیه

دوره تاریخی: صفویه - قاجاری. قرن: ۱۴ - ۱۳ ه. ق.

مصوبه واگذاری: مصوبه هیئت دولت به شماره

۴۱۲۸۴/ت/۲۰۲۰۵۲ مورخ ۸۷/۱۱/۵

شماره ثبت آثار ملی: ۱۶۹۶

مختصات جغرافیایی: طول ۵۶ - عرض ۳۶

بناهای با ارزش پیرامون



مکان یابی کاربری های مجموعه

نقشه پهنه بندی، تاسیسات شهری و توضیحات همجواری ها

صندوق توسعه
صنایع دستی و فرش دستباف
واحیاء و بهره برداری
از اماکن تاریخی و فرهنگی



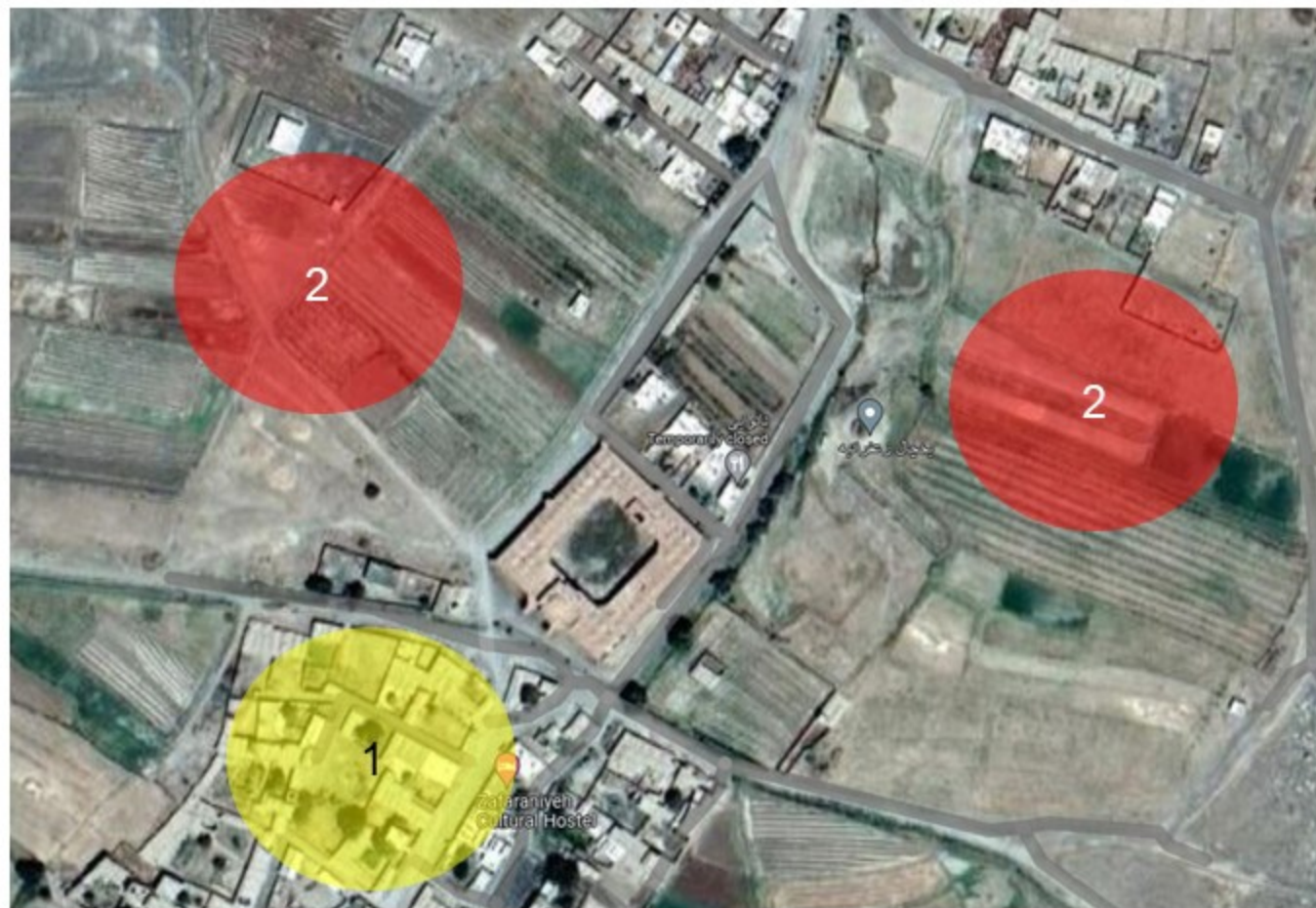
توضیحات همجواری ها:

توضیحات همجواری ها:

زون ۱: بافت مسکونی روستایی

زون ۲: زمینهای زراعی

تاسیسات شهری:



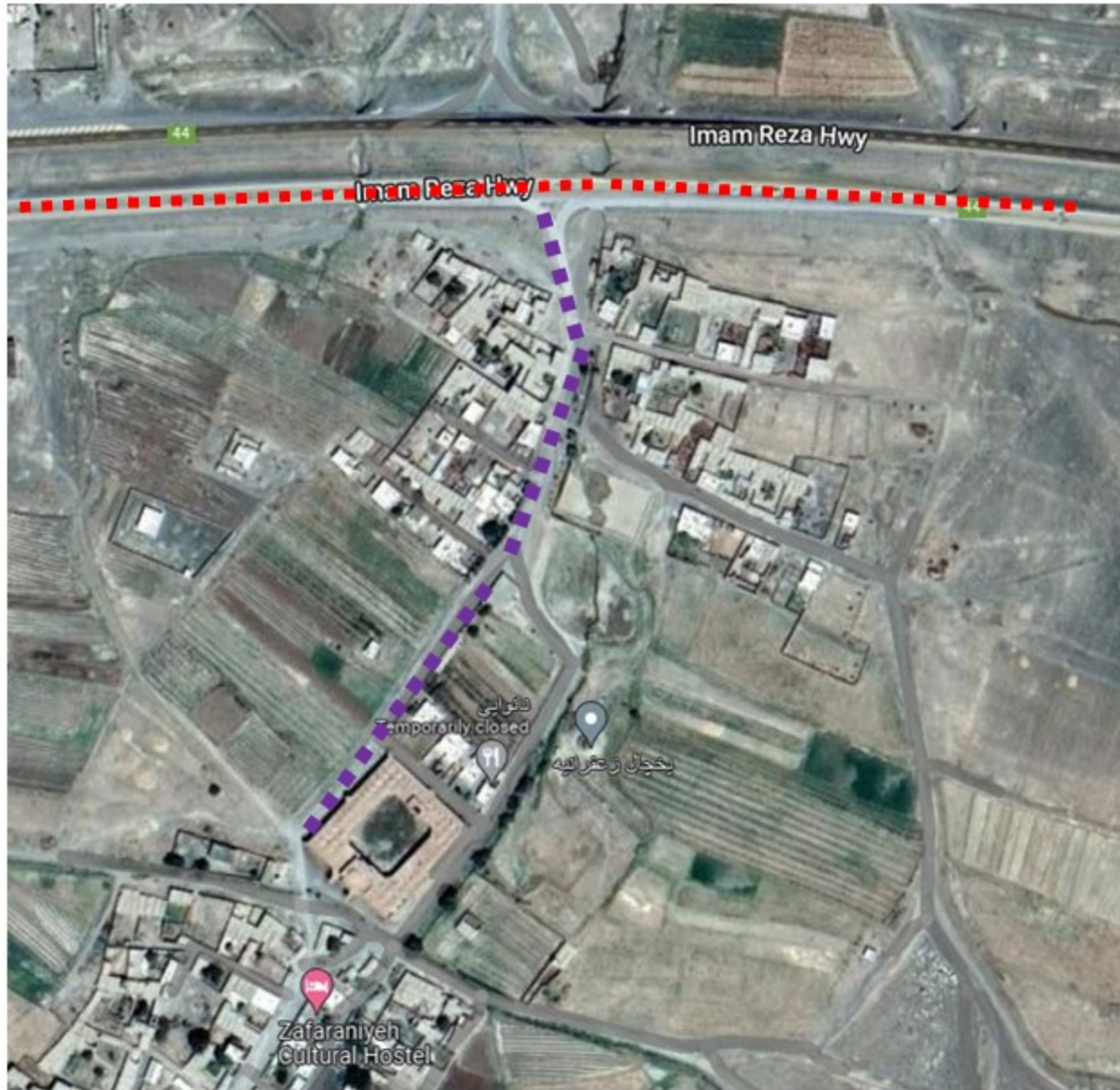
نقشه زون بندی منطقه

نقشه دسترسی ها، درجه بندی نوع معابر و ارتباطات

صندوق توسعه
صنایع دستی و فرش دستباف
واحیاء و بهره برداری
از اماکن تاریخی و فرهنگی



نقشه دسترسی ها

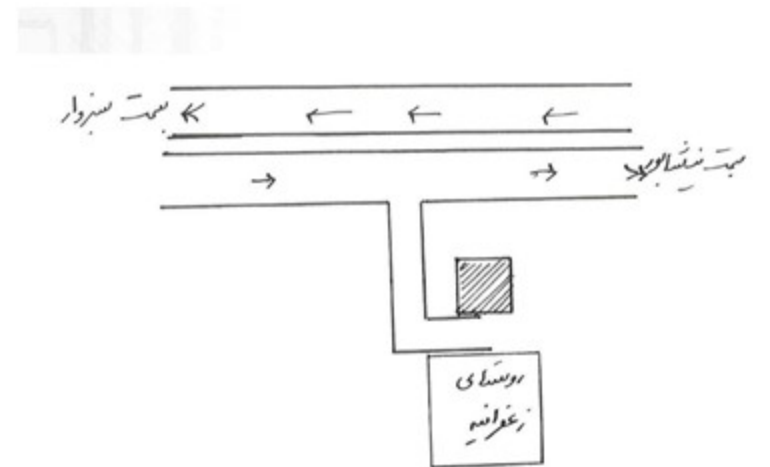


دسترسی های اطراف بنا:

جاده به سمت نیشابور

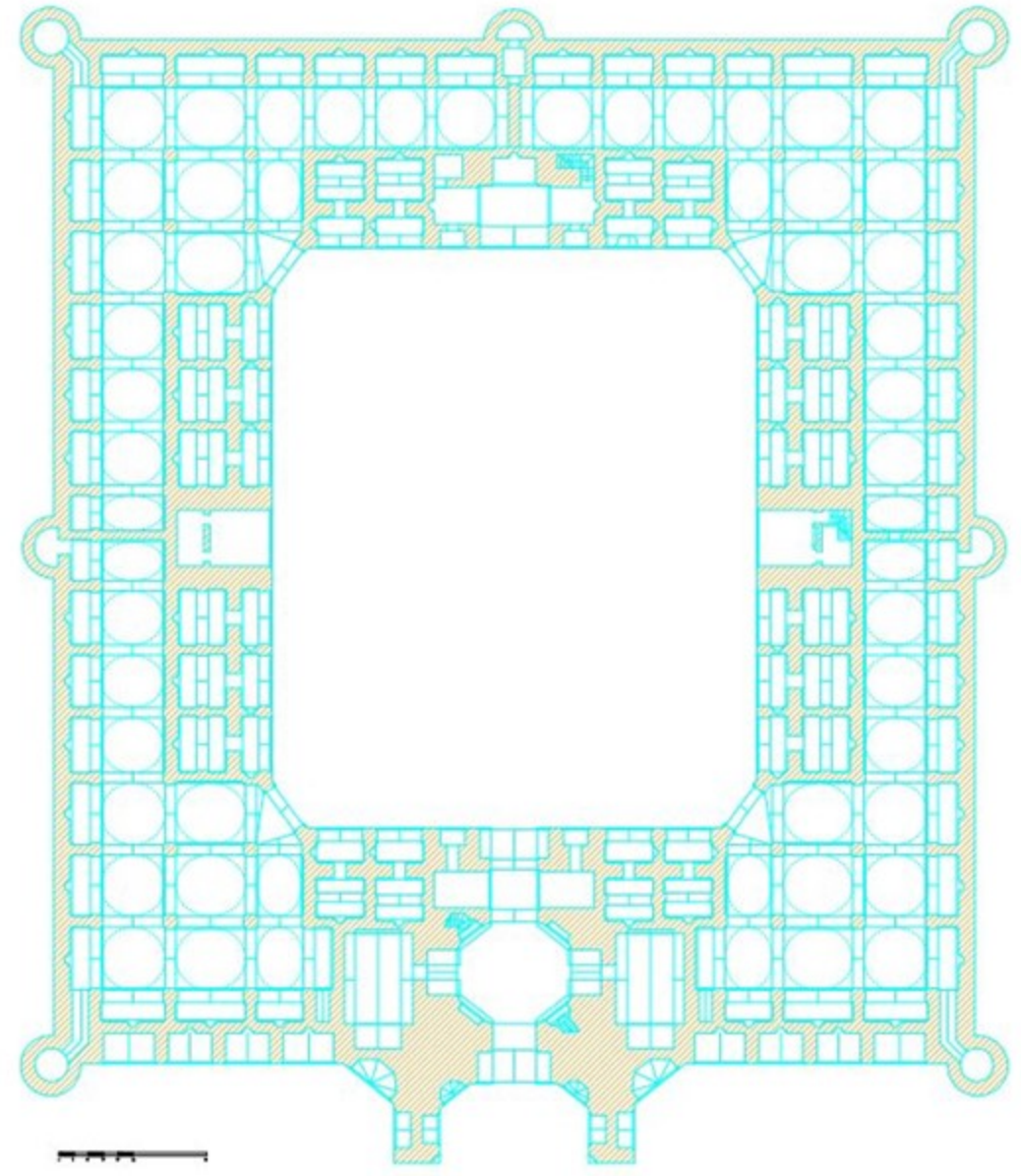
■ ■ ■ شریان درجه ۱ جاده به سمت نیشابور

■ ■ ■ شریان درجه ۲



مشخصات بنا

پلان بنا همکف



عرصه: حدود ۴۷۵۰ متر مربع

اعیان: حدود ۳۷۵۰ متر مربع

تعداد طبقات: یک طبقه

دارای بالاخانه

کاربری مصوب:

فرهنگی اقامتی پذیرایی (مجمع گردشگری بین

راهی)

مشخصات بنا



مشخصات بنا

مقاطع بنا



مطالعات شناخت

مطالعات شناخت

کاروانسرای زعفرانیه واقع در روستای زعفرانیه در ۱ کیلومتری جاده سبزوار - نیشابور از جمله معدود کاروانسراهای برجای مانده از دوره سلجوقی است که در دوره های صفویه و بالاخص در دوره قاجاریه دوباره بازسازی شده و در تاریخ ۱۳۶۴ / ۹ / ۱۷ با شماره ثبتی ۱۶۹۶ در فهرست آثار ملی ثبت گردیده است.

این بنا در میان مجموعه بناهای زعفرانیه که شامل یخچال زعفرانیه ، آب انبار زعفرانیه و کاروانسرای زعفرانیه میباشد، که جملگی نیاز به مرمت، بازسازی و توجه دارند .

ورودی اصلی این بنا در جبهه جنوبی و از کوچه خاکی میباشد و از شمال به خانه های روستای، از شرق و غرب با کوچه خاکی مجاورت دارد. بنا تا دوره پهلوی اول به عنوان کاروانسرا مورد استفاده بود و پس از آن، اهالی روستای زعفرانیه هر یک بخشهایی از کاروانسرا را به عنوان انباری برای علوفه و وسایل خود به تملک درآوردند که اکنون توسط میراث فرهنگی سبزوار تخلیه شده است.



عکس های مربوط به بنا

مطالعات معماری بنا



عکس های مربوط به بنا

مطالعات معماری بنا

این کاروانسرا بر روی بنای متروکه کاروانسراییی مربوط به دوره صفوی و سلجوقی احداث شده و دارای آب انباری در ضلع جنوب غربی می باشد. کاروانسرا از نوع چهار ایوانی دارای حیاط مرکزی و اصطبل در اطراف آن است. در بعضی از طاق نماها تزیینات مقرنس وجود دارد. پلان دارای ریتم، تقارن و تعادل است و ساخت آن متأثر از سبک آذری و آجرکاری های آن متأثر از سبک رازی است. این کاروانسرای دشتی یک طبقه با حیاط مرکزی به سبک چهار ایوانی، جهت شمالی - جنوبی، دارای شاه نشین در جبهه شمالی، ایوان حجرات، ایوانچه، اصطبل هشتی و برجهای نگهبانی بین دیوارهای محصور کننده می باشد.

عکس‌های تکمیلی



مصالح اصلی بکار برده در بنا شامل آجر، سنگ و ملات گچی است. نوع سازه طاق و تویزه و دیوار باربر است. تزیینات شامل آجرکاری، مقرنس کاری گچی (طاق نماهای شاه نشین و گوشه سازی زیر گند)، قوس کلیل پارتی (حجره های شرقی و غربی بنا) است.

مساحت اعیان بنا ۳۱۸۴ متر مربع و عرصه بنا ۴۴۶۰ متر مربع است. تعداد حجره های بیرونی در جبهه غربی، شمالی، شرقی، حجره های مشرف به حیاط، حجره های شترخان غربی، حجره های شترخان شرقی

عکس‌های تکمیلی

عکس‌های مربوط به بنا



کاروانسرای زعفرانیه مربوط به دوره صفوی - قاجار است و در شهرستان سبزوار، دهستان رباط، روستای زعفرانیه واقع شده است. با عنایت به اینکه این بنا به انضمام آب انبار و یخچال زعفرانیه یک مجموعه محسوب می‌شوند و موقعیت جغرافیای مناسبی با بهره‌برداری خدمات اقامتی و رفاهی می‌تواند داشته باشد، می‌طلبند در جهت عملیات آماده‌سازی و احیاء کاروانسرای و آب انبار و یخچال زعفرانیه از هرگونه حفاری و ایجاد سازه‌های مرتفع خودداری گردد و هرگونه توانبخشی در چارچوب کالبدی بنا محدود و از حد کنونی تجاوز ننماید.

جهت ایجاد تناسب و هماهنگی و تقریب سنخیت بنا با محیط اطراف و کاستن از آلودگی منظری در سایت تاریخی که تداعی کننده مجموعه‌ای مربوط به دوره سلجوقی - صفوی و قاجار است حتی‌المقدور از آجر، خشت، ملات گچی و سنگ در نماسازی استفاده شود.