

مجموعه کردشت



مشخصات بنا، سایت پلان و موقعیت قرارگیری بنا



Site Plan

استان: آذربایجان شرقی

شهر: جلفا

شماره ثبت آثار ملی: ۱۶۵۵

مالکیت: میراث فرهنگی / در اختیار اداره کل میراث

نشانی: بخش سیه رود - ساحل رود ارس - روستای کردشت

دوره تاریخی: صفوی

حریم: حریم مصوب ندارد

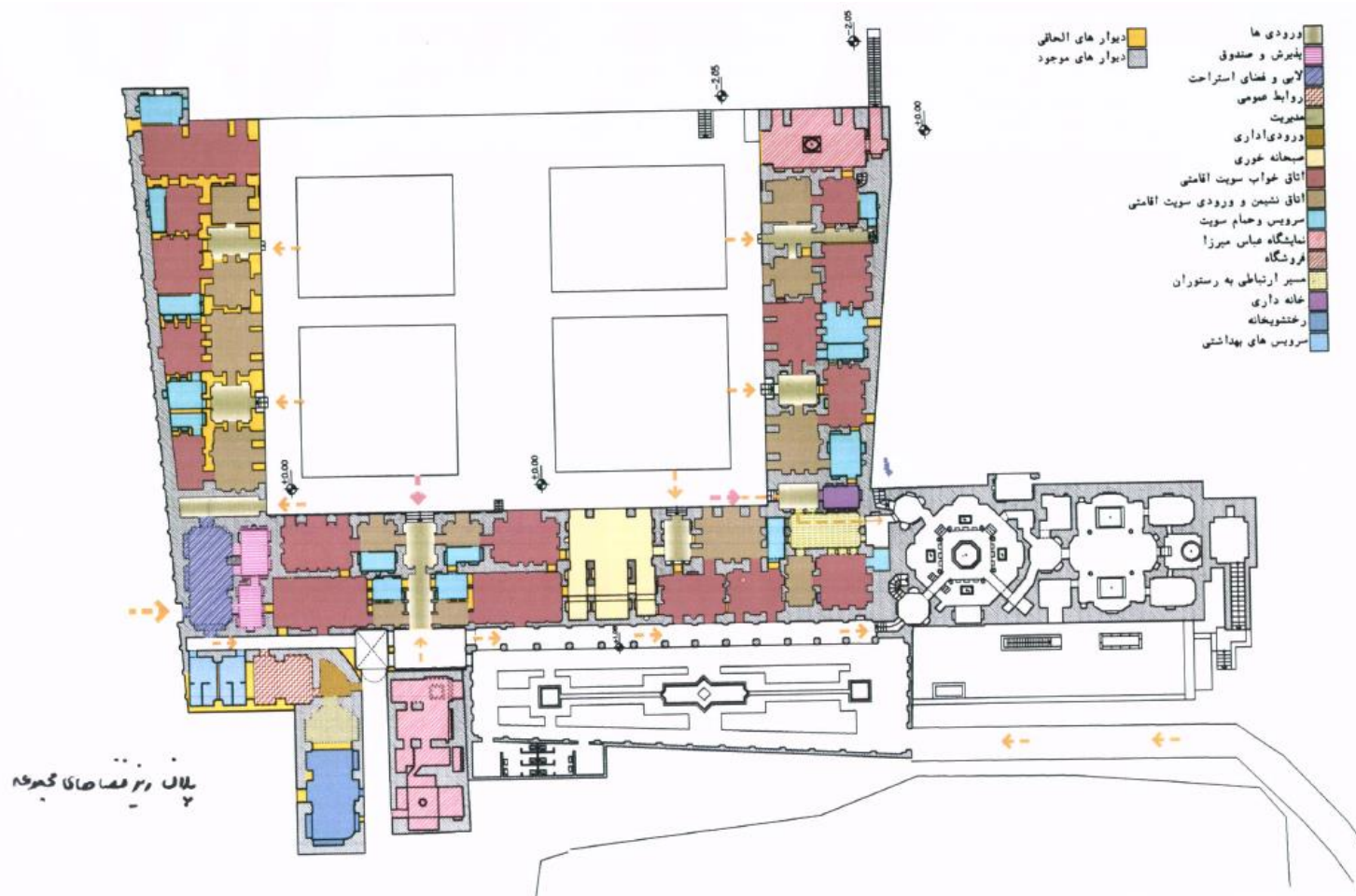
عرصه: حدود ۱۴۷۹۲ متر مربع

اعیان: حدود ۵۵۰۰ متر مربع

تعداد طبقات: یک طبقه

کاربری گذشته بنا: مقر حکومتی / کاروانسرا / حمام
کاربری پیشنهادی استان: اقامتی، هتل بوتیک و
رستوران سنتی

کاربری طرح پردیسان: مجتمع بین راهی حمام:
سفره خانه عمارت اربابی: اقامتی
کاربری مصوب صندوق: فرهنگی هنری - اقامتی -
پذیرایی - بهداشتی درمانی (مجتمع گردشگری بین
راهی)



نقشه پهنه بندی، تاسیسات شهری و توضیحات همجواری ها



توضیحات همجواری ها:

رود ارس-هم مرز با کشور ارمنستان

زون ۱: باغات

زون ۲: زراعی

تاسیسات شهری:

دارد

Zoning Map

نقشه دسترسی ها، درجه بندی نوع معابر و ارتباطات



Accessibility Map

دسترسی های اطراف بنا:

جاده به سمت اوشتبین - جاده به سمت سیه رود

نوع معابر و درجه بندی دسترسی ها:

شریان درجه ۱

مطالعات شناخت، معماری و زیبایی شناختی بنا



تصویر شماره ۲



تصویر شماره ۱

مطالعات شناخت

در ۷۲ کیلومتری شهر جلفا مجموعه های تاریخی قرارداد که به علت مجاورتش با روستای کردشت به نام مجموعه تاریخی کردشت معروف شده است. کردشت از قسمت هایی چون قلعه یا باروی حفاظتی مجموعه، پادگان تا قلعه نظامی، میدان، مسجد، بنای حکومتی و دیوان خانه، حمام و ... تشکیل شده است. از این مجموعه هم اکنون قلعه نظامی، بارو، بنای حکومتی، حمام و یخچال نسبتاً سالم و قابل تشخیص هستند و مابقی به علت آسیبهای زیاد از بین رفته اند یا فقط آثاری از آنها باقی است. در مورد شکل گیری این مجموعه به نظر می رسد که بارو با توجه به منضات کامل و گستردگی آن به دور یک مجموعه با اهمیت نظامی کشیده شده است و با توجه به استراتژیک بودن منطقه و همچنین حفاظت های طبیعی مانند رود ارس از شمال و کوه های کیامکی داغ از جنوب، منطقه تبدیل به یک تنگه می شود و خود به خود یک سنگر غیر قابل دسترس و مناسب به وجود می آورد. به دلیل وجود آبیاری و زمینه های مستعد و همچنین روستای کردشت (آنها منسوب به کوروش می دانند) و سبک قلعه سازی و اینکه قلعه های نظامی بر روی ویرانه های قلعه های قبلی ساخته می شوند احتمالاً قدیمی ترین بخش مانده، باروی حفاظتی مجموعه است. بر طبق کتیبه های موجود بر دیوار های مسجد اربابی، ساخته شدن آن به دوران صفویه نسبت داده می شود و تزئینات آن مربوط به دوران اواخر صفویه و زندیه می باشد. مجموعه اربابی بخشی از کردشت است که در جنگ ایران و روس مقرر فرماندهی لشکر ایران بوده است و عباس میرزا شاهزاده قاجار از این محل عملیات را رهبری کرده است. روستا در گذشته در درون حصار قلعه در جنوب مجموعه اربابی واقع بوده و در دوره امنیت از درون قلعه خارج شده است. این مجموعه امروزه در کنار جاده مرزی شمالی ایران واقع شده است.

مطالعات شناخت، معماری و زیبایی شناختی بنا



تصویر شماره ۴



تصویر شماره ۳

مطالعات معماری

با ارزش ترین بنای باقیمانده از مجموعه تاریخی کردشت، حمام است. نماد بیرونی آن گنبدهایی است که از جاده قابل رویت است. از آنجاییکه حمام ورودی های اصلی خود را از داخل بنای اربابی می گرفته است، سردر بارزی ندارد و سیستم ورودی ها نشانگر کاربری خاص این قسمت در گذشته می باشد. در حقیقت این حمام از طریق چهار ورودی و دو هشتی تغذیه می شود که هر کدام برای گروهی از اشخاص کاربرد داشته است. تونل برای ورود خانم های مستقر در اندرونی و ورودیهای از داخل بنا برای امرا و بزرگان و ورودی درب اصلی برای سربازان و بقیه افراد بوده است. بعد از هشتی ها مستقیم وارد سرینه می شویم. گنبد های آجری هشتی با ورود به سرینه تبدیل گنبد بزرگ و دارای تزئینات ظریف آهکبری می شود که تغییر فضا را به بیننده القا می کند. در سرینه چهار سکو در چهار جهت قرار دارد که هر کدام دارای حوض مرمری ویژه خود است. سکوی سمت جنوبی بزرگتر و دارای تزئینات ظریف تری است و تبدیل به شاه نشین سرینه شده است. در وسط سرینه حوض سنگی قرار دارد و در اطراف سکوها، کفشکن ها با نظم خاصی در دو طرف پله های سکوها جا گرفته است. عمارت اربابی شامل تالار اصلی همراه با ایوان بلند و ستون جلوی ایوان و همچنین اتاق های فرعی است. و گوشواره ها می باشد. اتاق ها به صورت تو در تو بوده که فضای سه طرف تالار را در بر می گیرد. مصالح به کار رفته در آن شامل خشت خام، سنگ، آجر، ملات اندود به گچ و آهک و کاهگل می باشد. سقف ها به صورت سقف گنبدی در تالار اصلی و پوشش تیرچه چوبی در اتاق های فرعی می باشد. مصالح چوبی بیشتر در پنجره ها، ارسی ها و همچنین تخته کوبی های سقف ها و تیرچه های چوبی دیده می شود.

مطالعات زیبایی شناختی

تزیینات حمام کردشت آهکبری های نفیسی است که در ایران بی نظیر بوده و از این لحاظ یکی از شاخص ترین بناها در کشور می باشد. نقشهای گل مرغ آهکبری های روی گنبدهای حمام با توجه به ظرفیت کامل بودن قوس و دقت در رسم اسلیمی ها در بعضی قسمتها به دوران و یا اوایلزندیه و قاجار اشاره دارد. نظر بعضی از محققان به صفوی بودن حمام است، ولی مستندات موجود، تزیینات را به اوایل دوران قاجار و زندیه نسبت می دهد. در دو طرف خزینه ۱۲ اتاق خصوصی شستشو برای بزرگان و امرا و یا اصولاً خود شاه بوده است. این اتاقها از نظر تزیینات در سطح بالایی بوده و بسیار دقیق و ظریف آهکبری شده است. پر کار ترین تزیینات در کل حمام مخصوص این اتاقها بوده و به خزینه دسترسی مستقیم دارند. شایان ذکر است که آهکبری های این حمام در ایران بی نظیر بوده و از این لحاظ شاخص ترین بنای حال حاضر کشور می باشد. مابقی قسمت های مجموعه کردشت از جمله عمارت اربابی تزیینات خاصی ندارند. تنها می توان به تزیینات چوبی در ارسی ها و پنجره های مشبک اشاره کرد.

مطالعات مربوط به مداخلات، الحاقات و مرمت های غیر اصولی

مطالعات مربوط به مداخلات و الحاقات

- بنای حکومتی با توجه به مستندات فنی موجود حداقل در ۲ دوره اصلی بنا گردیده است. و در چند دوره الحاقاتی به آن صورت گرفته است. بنای حکومتی به احتمال زیاد در دوره نایب السلطنه عباس میرزا که به عنوان مرکز فرماندهی در جنگلهای میان ایران و روسیه مورد استفاده قرار می گرفته است و در همین زمان توسعه و مرمت اساسی گردیده است. مجموعه کردشت در سال ۱۳۷۸ توسط میراث فرهنگی در قالب طرح پردیسان انتخاب گردیده و تحت عملیات مرمت و احیا قرار گرفته است که نیمه تمام مانده است. در طرح تهیه شده کاربری حمام، سفره خانه و عمارت اربابی اقامتی در نظر گرفته شده است. علاوه بر این ساختمان تاریخی یخچال به صورت یک سالن جمعی و سمعی و بصری تحت تعمیر قرار گرفته و آهکبری های بی نظیر حمام تحت عملیات حفاظت و مرمت قرار گرفته است. در همان زمان جهت تامین فضاهای خدماتی مورد استفاده و نیاز سفره خانه، بخش جدیدی از زیرزمین احداث گردیده است که آشپزخانه و موتور خانه را در بر می گیرد. مجموعه کردشت حریم مصوب ندارد. در مجموع مجموعه کردشت بطور نسبی مرمت شده است. بدین معنی که حمام و دیوانخانه قبلا مرمت شده اند و در برخی نقاط مرمت مجدد احتیاج است. در برخی نقاط دیگر مانند دیوارها و اصطبل و دیگر نقاط مانند مسجد و غیره مرمت بالایی احتیاج است زیرا در این نقاط یا عموما مرمتی صورت نگرفته یا بصورت موضعی و موقت انجام شده است.



تصویر شماره ۶

دلایل توجیحی کاربری مجموعه کردشت: فرهنگی هنری، اقامتی، پذیرایی، بهداشتی درمانی



مجموعه تاریخی کردشت با توجه به ویژگیهای طبیعی و زیبایی های سایت (هم جدارى با رود ارس، کوه های کيامكى و پوشش گیاهی گسترده)، متراژ بالا و نیز استعداد مناسب بر سر راه جلفا به اردبیل این مجموعه در قالب یک مجتمع بین راهی (فرهنگی هنری، اقامتی، پذیرایی، بهداشتی درمانی) انتخاب گردیده است.

تصویر شماره ۷

تصاویر و نقشه های تکمیلی



تصویر شماره ۸



تصویر شماره ۹