

بناهای تاریخی

صندوق توسعه
صنایع دستی و فرش دستباف
واحیاء و بهره برداری
از اماکن تاریخی و فرهنگی



بنای شیر و خورشید

بنای عمارت کلاه فرنگی

عمارت کلاه فرنگی و شیر و خورشید مجموعه ماکو





موقعیت بناهای کلاه فرنگی و شیر
و خورشید

Zoning Map

مشخصات بنا، سایت پلان و موقعیت قرارگیری بنا



استان: آذربایجان غربی

شهر: ماکو

شماره ثبت آثار ملی: کلاه فرنگی ۲۲۱۴

شیر و خورشید ۲۲۱۷

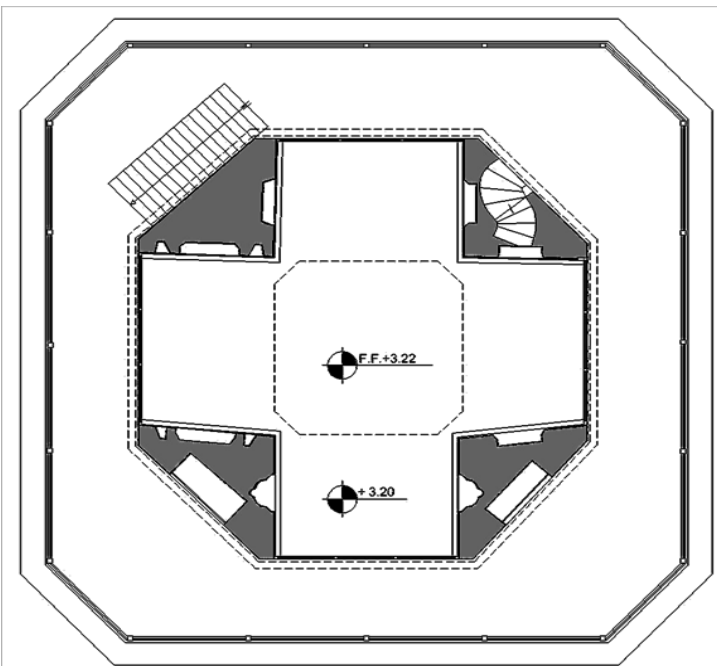
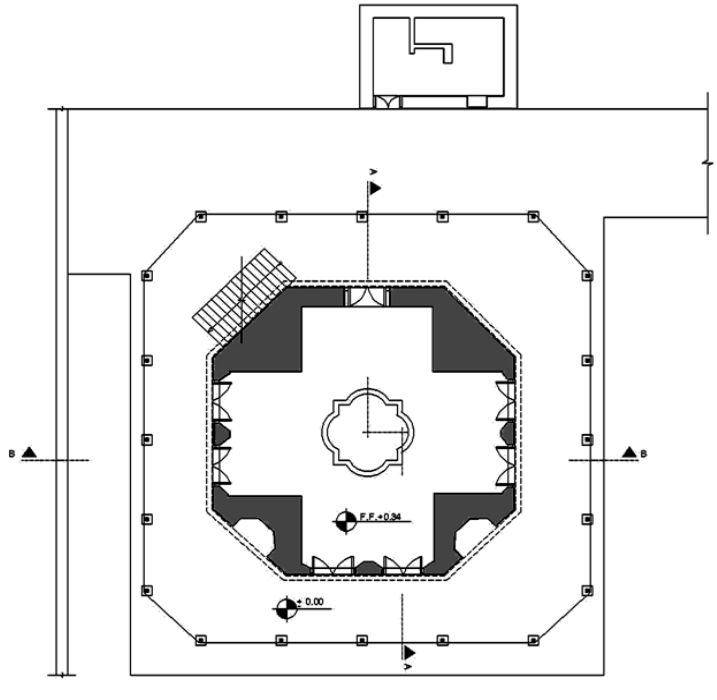
مالکیت: میراث فرهنگی / در اختیار اداره کل میراث

نشانی:

ماکو، بخش قدیمی شهر، خیابان طالقانی

دوره تاریخی: قاجار

حریم: حریم مصوب دارد



کلاه فرنگی



عرصه: حدود ۷۰۰۰ متر مربع

اعیان: حدود ۱۲۵۰ متر مربع

تعداد طبقات: دو طبقه

کاربری گذشته بنا: کلاه فرنگی : عمارت - اداری

شیر و خورشید: ساختمان عدلیه (دادگستری) - بیمارستان هلال احمر

کاربری کلاه فرنگی در طرح پردیسان چایخانه و شیر و خورشید مرکز اطلاع
رسانی

کاربری مصوب پیشین صندوق احیاء : مورخ ۹۵/۳/۲۴ اقامتی، پذیرایی و
نمایشگاهی

کاربری مصوب نهایی صندوق احیاء :

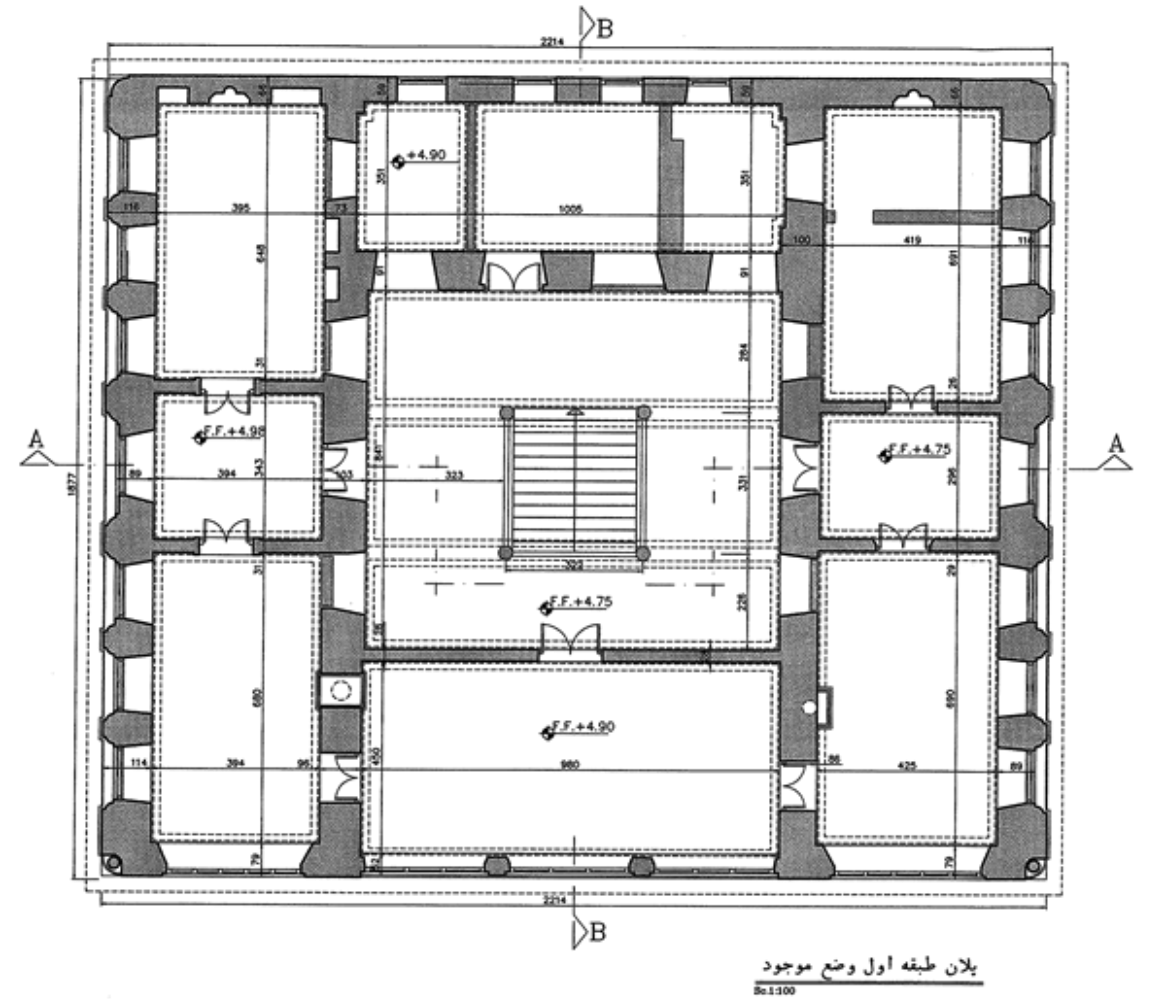
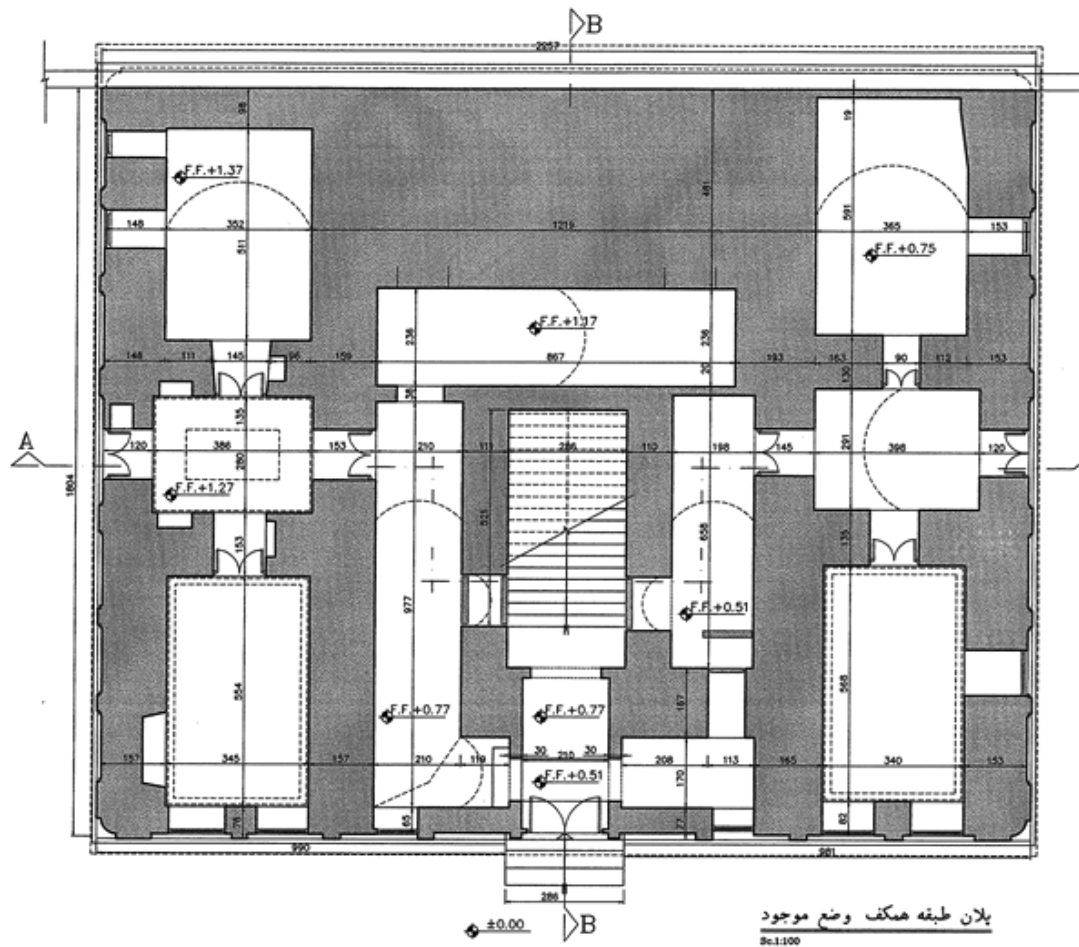
فرهنگی هنری پذیرایی اقامتی



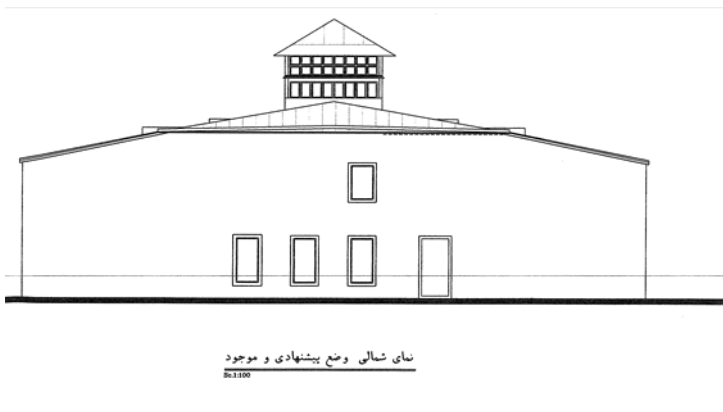
نمای غربی کلاه فرنگی



نمای شرقی کلاه فرنگی

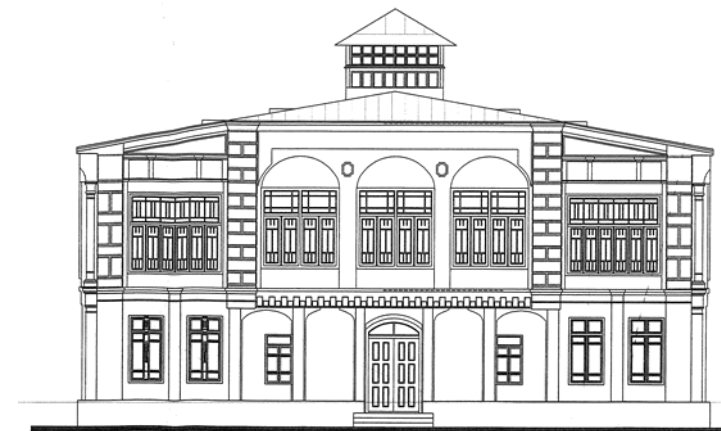


شیر و خورشید



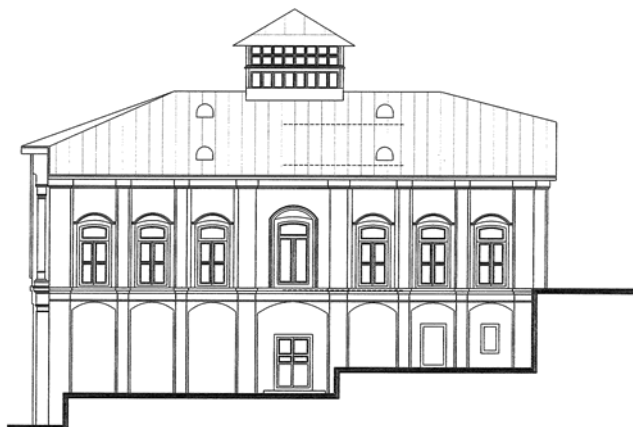
نمای شمالی وضع پیشنهادی و موجود
Sh.1.100

نمای شمالی شیر و خورشید



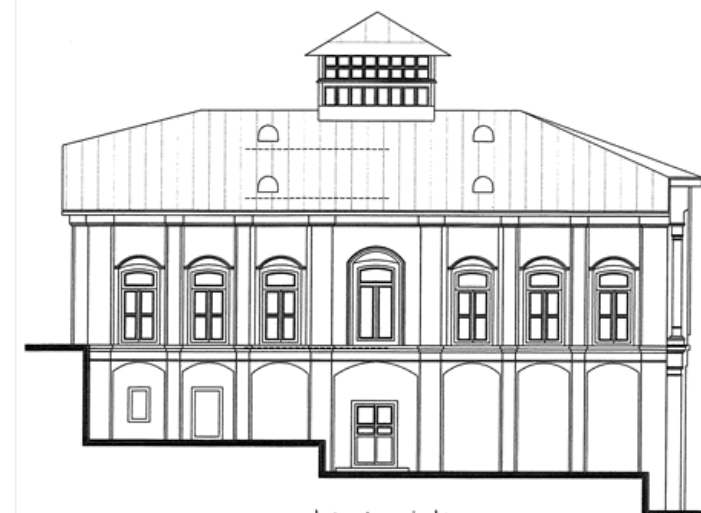
نمای جنوبی وضع پیشنهادی و موجود
Sh.1.100

نمای جنوبی شیر و خورشید



نمای شرقی وضع پیشنهادی و موجود
Sh.1.100

نمای شرقی شیر و خورشید



نمای غربی وضع پیشنهادی و موجود
Sh.1.100

نمای غربی شیر و خورشید



۱- کلاه فرنگی ۲- شیر و خورشید

نقشه پهنه بندی، تاسیسات شهری و توضیحات همجواری ها



Zoning Map

زون بندی ها:

همجواری با بناهای تاریخی - کوهستان

توضیحات همجواری ها:

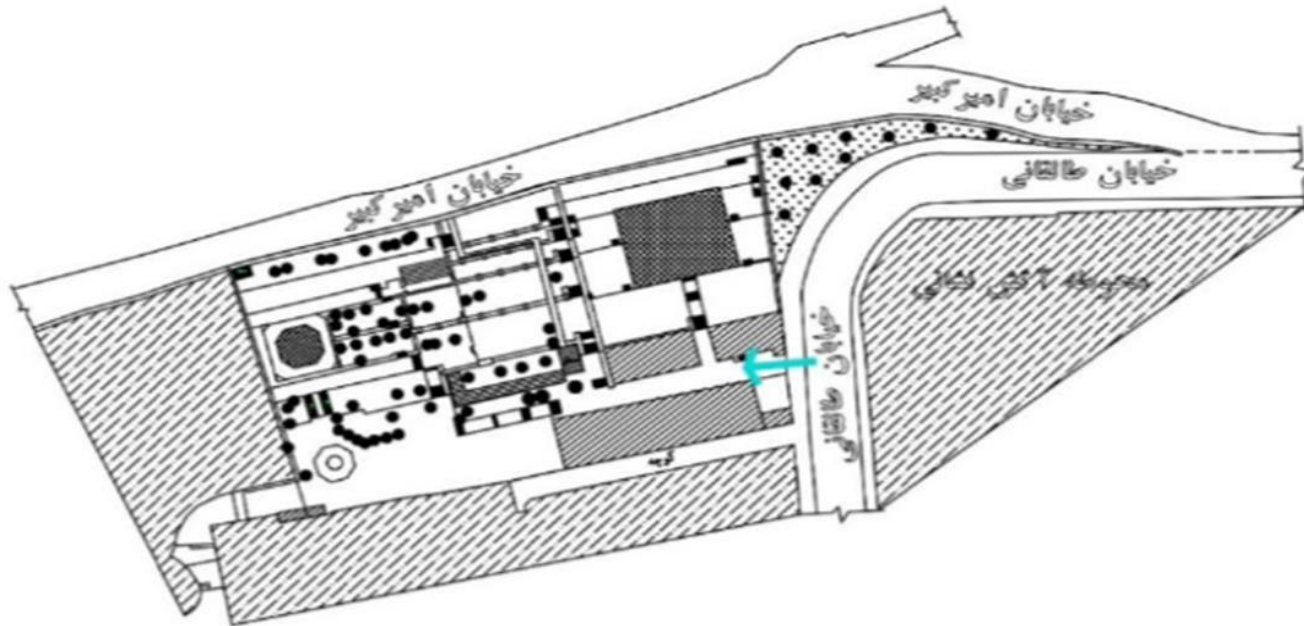
مجموعه بناهای تاریخی ماکو - منطقه کوهستانی (طبیعی)

تاسیسات شهری:

دارد

نقشه دسترسی ها، درجه بندی نوع معابر و ارتباطات

صندوق توسعه
صنایع دستی و فرش دستباف
واحیاء و بهره برداری
از اماکن تاریخی و فرهنگی



et_A4_vertical_inside

Accessibility Map

دسترسى های اطراف بنا:

خیابان

نوع معابر و درجه بندی دسترسى ها:

شریان درجه ۲

مطالعات شناخت، معماری و زیبایی شناختی بنا



مطالعات شناخت

- مجموعه تاریخی ماکو همراه با آثار تاریخی متعدد دیگر در سمت شرق خیابان امام که طولانی ترین خیابان شهر و بموازات دره حد فاصل دورشته کوه می باشد قرار گرفته است. در اطراف عمارت فوق ساختمانهای قدیمی مانند عمارت شهربانی، محل شورای داوری سابق و چند بنای دیگر وجود دارند که متأسفانه دست خوش تحول نوسازی شده اند.
- کلاه فرنگی: این بنا قسمتی از مجموعه ساختمان بزرگ قدیمی متعلق به یکی از خوانین ماکو بنام علی قلی خان بیات می باشد که بعد ها توسط اداره بهداشتی از پسر ایشان تقی خان بیات خریداری شده و تمام ساختمانهای قدیمی مذکور بجز عمارت کلاه فرنگی تخریب و توسط بهداشتی واحدهای نوسازی برای محل مورد مربوط به بیمارستان در آن ساخته شده است، این بنای قدیمی که از نظر فرم و تکنیک کار مخصوصاً گچبری و آئینه کاری بسیار جالب توجه می باشد اثری است متعلق به اواخر دوره قاجاریه که بدون هیچ دخل و تصرفی بهمان شیوه اصلی حفظ شده است.
- شیر و خورشید: بنای شیر و خورشید در خیابان طالقانی و جنب کلاه فرنگی واقع شده و متعلق به یکی از افراد خانواده بیات است که تزیینات گچبری آن، زیبایی خاصی به این بنا بخشیده است. بنا در گذشته بعنوان بیمارستان مورد استفاده قرار می گرفت. این بنا به شماره ۲۲۱۷ در فهرست آثار تاریخی به ثبت ملی رسیده است.

مطالعات شناخت، معماری و زیبایی شناختی بنا



مطالعات معماری

کلاه فرنگی: ساختمان کلاه فرنگی دو طبقه بوده و قسمت داخلی دارای گچبری و پلان آن صلیبی شکل و فرم آن از بیرون بصورت هشت ضلعی می باشد. بالکن چوبی که در هر طبقه دارای بیست ستون چوبی است زیبایی و طرح جالبی به این بنا بخشیده است و مصالح بکار رفته در ساختمان کلاه فرنگی عبارت از آجر، خشت خام، تیرهای چوبی و اندود گچی در جبهه خارجی و جبهه داخلی و تزئینات گچبری و آئینه کاری فوق العاده زیبا در طبقه اول و نقاشی آب و رنگ شامل صحنه های متفاوت در طبقه همکف می باشد. ساختمان کم حجم و دو طبقه عمارت کلاه فرنگی با پوشش شیروانی و بالکن چوبی که به تبعیت از فرم خارجی عمارت دارای طرح هشت ضلعی می باشد و بالکن مذکور که در دو طبقه عمارت به همان فرم بیست عدد ستون چوبی و سقف تخته کوبی تکرار شده حد فاصل ستونها نرده های چوبی خراطی شده قرار داده شده است.

شیر و خورشید: پلان بنا به صورت مستطیل نزدیک به مربع است. نحوه دسترسی به طبقه فوقانی از طریق راه پله ای صورت می گیرد که از میانه طبقه همکف به طبقه بالا منتهی می شود. طبقه فوقانی بنا نیز متشکل از چندین اتاق است که از طریق بازشوهای متعددی به هم پیوسته هستند. بر فراز راه پله در وسط بام بنا نورگیری تعبیه شده است که از جهاتی مانند نورگیر بنا سنگی باغچه جوق است. ساختمان دو طبقه می باشد. مصالح جرزهای بنا از خشت خام با کلاف بندی چوبی تشکیل شده است. سقف طبقه اول طاقی، اما طبقه دوم تیرپوش است.

مطالعات شناخت، معماری و زیبایی شناختی بنا



مطالعات زیبایی شناختی

کلاه فرنگی: از عمده تزیینات این بنای تاریخی می توان به دور تا دور بنا بالکن مجموعه اشاره کرد. این بالکن دارای بیست ستون چوبی، تزیینات گچ بری ماهرانه، نقش های گل و بوته، آئینه کاری، نقاشی های رنگ و روغن و پنجره های ارسی با نقوش مختلف هندسی است. نرده های چوبی خراطی شده بالکن، زیبایی خاصی به این عمارت بخشیده است. قسمت داخل از نظر شیوه معماری مخصوصاً با گچبری های الهام گرفته از طبیعت و آئینه کاری های بسیار ارزنده اثری جالب و دیدنی است. هر طبقه دارای یک بالکن با بیست ستون چوبی است.

شیر و خورشید: از عمده تزیینات این بنای تاریخی می توان به تزیینات بکار رفته گچ بری بر بدنه های بیرونی و سرستون های نورگیر اشاره کرد. همچنین آثاری از نقاشی دیواری بر سطوح آن بر جای مانده است. البته لازم به ذکر است که در طی مرمتی در طرح پردیسان در این بنا انجام شده و نیمه کاره رها شده است تقریباً کلیه تزیینات داخلی بنا از بین رفته است.

مطالعات مربوط به مداخلات، الحاقات و مرمت های غیر اصولی



مطالعات مربوط به مداخلات و الحاقات

- بنای کلاه فرنگی و شیر و خورشید در طرح پردیسان مورد مرمت قرار گرفته است و به صورت نیمه کاره رها شد تا اینکه این بنا در سالهای اخیر بخشهایی عمده از عمارت از جمله مرمت استحکامی، اسحفاظی و کف سازی فضاهای داخلی، مرمت شیروانی و مرمت تزیینات گچبری و اروسی توسط سازمان میراث فرهنگی استان صورت گرفته است. بنا نیازمند مرمت تکمیلی است.



دلایل توجیحی اعطای کاربری کلاه فرنگی و شیر و خورشید: فرهنگی هنری، پذیرایی و اقامتی



کلاه فرنگی و شیر و خورشید با توجه به قرار گرفتن در بافت تاریخی شهر و در محدوده سایر بناهای تاریخی مجموعه ماکو، واقع شدن در محدوده منطقه آزاد ماکو همچنین به دلایلی چون وجود دسترسی مناسب به امکانات زیربنایی و محلی، نزدیکی به مرزهای بین المللی و ... از جمله دلایل مهم و قابل تأملی است که این بنای تاریخی را به مکانی فرهنگی هنری، اقامتی و پذیرایی تبدیل کند. مجموعه ماکو در بافت تاریخی ماکو با تبدیل شدن به مرکز فرهنگی هنری، اقامتی و پذیرایی خواهد توانست به لحاظ فضایی به راس هرم مناسبات فرهنگی، گردشگری و اقتصادی در شمال غرب کشور مبدل شود و به عنوان یک مرکز رویدادهای فرهنگی، اجتماعی و اقتصادی، مرکز گردشگری و ... نقش ایفاء می کند.