

خانه زعيم آخوند ابوئى



مشخصات بنا، سایت پلان و موقعیت قرارگیری بنا



موقعیت قرارگیری خانه زعیم ابوئی

استان: سیستان و بلوچستان

شهر: زاهدان

شماره ثبت آثار ملی: ۲۱۵۹

مالکیت: میراث فرهنگی

نشانی: شهر زاهدان در خیابان شریعتی

دوره تاریخی: اوایل پهلوی

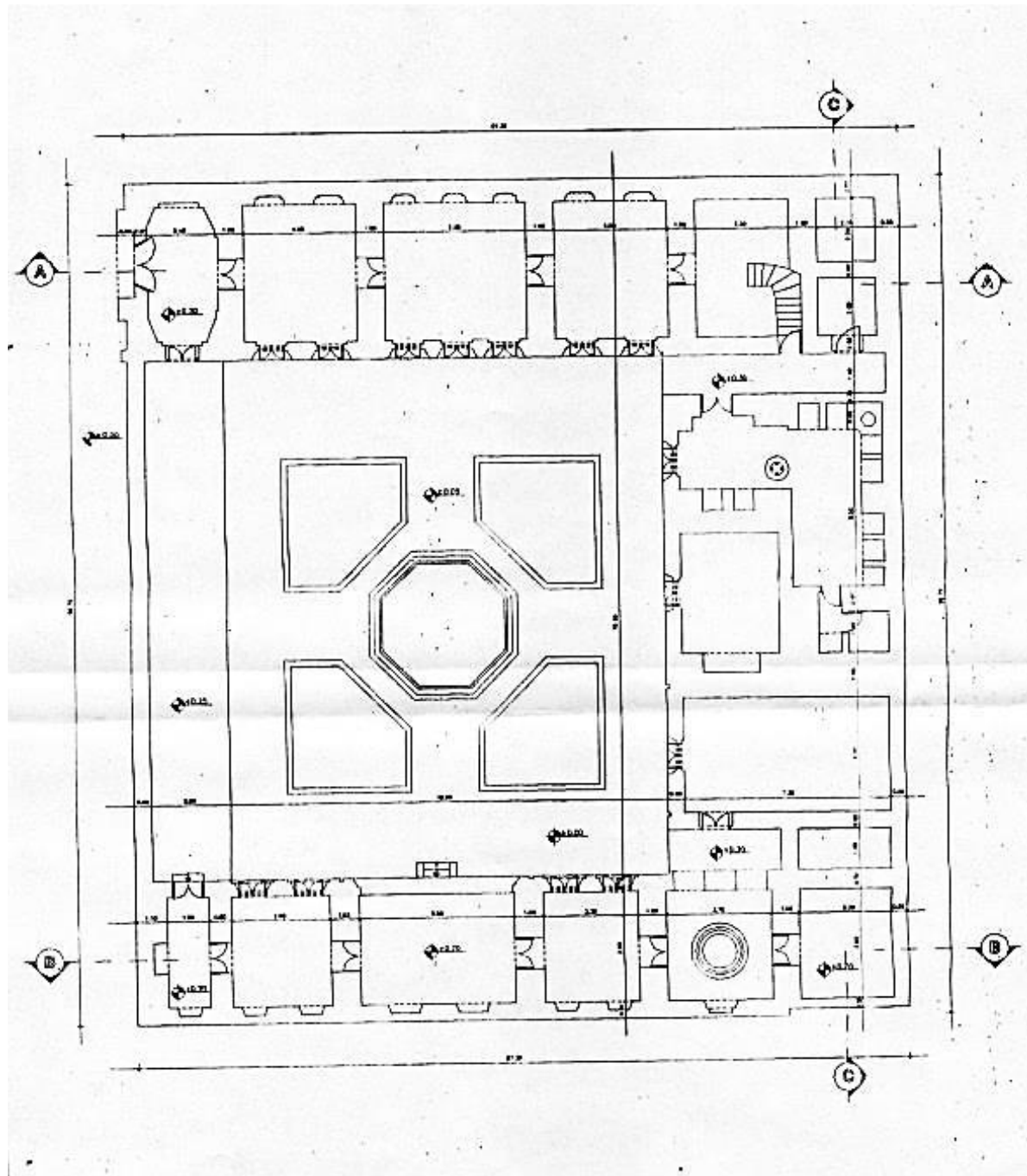
عرصه: حدود ۸۱۳ مترمربع

اعیان: حدود ۴۸۳ مترمربع

تعداد طبقات: همکف

کاربری گذشته بنا: خانه

کاربری مصوب صندوق: خانه خلاق



Ground Floor Plan

نقشه پهنه بندی، تاسیسات شهری و توضیحات همجواری ها



Zoning Map

توضیحات همجواری ها:

زون ۱: مسکونی

زون ۲: درمانی-بیمارستان

زون ۳: تاریخی-خانه شمسی

تاسیسات شهری:

آب و برق دارند گاز ندارند

نقشه دسترسی ها، درجه بندی نوع معابر و ارتباطات



Accessibility Map



دسترسی های اطراف بنا:
در مرکز شهر
خیابان شریعی
نوع معابر و درجه بندی دسترسی ها:
شریان درجه ۲ خیابان اصلی
شریان درجه ۳ کوچه



مطالعات شناخت

این ساختمان نیز از جمله بناهای اولیه و کهن شهر زاهدان یا دزداب قدیم محسوب می شود که همزمان با شکل گیری هسته اولیه شهر احداث شده است. این بنا توسط معماری یزدی بنام استاد محمدعلی محمودی از معماران بنام یزد است برای شخصی به نام آقای رضا زعیم که یکی از کارمندان بلند پایه دادگستری بوده ساخته شده است. همین معمار قبلا نیز برای آقای زعیم در محل زادگاهش یعنی شهر مهریز استان یزد منزلی دقیقا مشابه ساخته بود. این بنا از زمان ساخت (حوالی سالهای ۱۳۱۱ ه.ش) تا سال ۱۳۴۰ ه.ش در اختیار مرحوم آقای رضا زعیم بوده و پس از فوت ایشان به جهت اینکه وی فرزندی نداشته منزل به برادر زاده اش آقای احمدابوئی به ارث می رسد و پس از فوت مرحوم ابویی این منزل تقریبا به صورت نیمه متروک رها می شود.

مطالعات شناخت، معماری و زیبایی شناختی بنا

مطالعات معماری

در ساخت این ساختمان از آجر و خشت خام توامان استفاده شده اما مصالح غالب مخصوصا در نما از آجر میباشد. ورودی اصلی بنا در انتها الیه شمالی ضلع غربی قرار گرفت که سدر ورودی آجرکاری زیبایی با طاق جناغی دارد. اینی در به یک هشتی $4 * 2/5$ متر باز می شود که در مرکز سقف گنبدی آن یک شبکه نورگیر ۸ ضلعی ساخته شده است از ضلع جنوبی این هشتی می توان به حیاط اصلی بنا راه یافت که مجموعه عناصر معماری و اطاقها در اضلاع شمالی، جنوبی و شرقی این حیاط قرار گرفته اند. در ضلع شمالی حیاط مجموعه اتاقهای زمستانی و ضلع جنوبی آن مجموعه اتاقهای تابستانی و در ضلع شرقی نیز به آشپزخانه (مطبخ) انبار و سایر تأسیسات لازم واقع شده اند در ضلع شمالی علاوه بر هشتی سه اتاق اصلی و سه اتاق فرعی کوچکتر قرار گفته که تا حدودی در آن سوی حیاط فضای مشابه آن وجود دارد.



مطالعات شناخت، معماری و زیبایی شناختی بنا

مطالعات معماری

در شمال و جنوب شرق حیاط مرکزی دو راهروی سرپوشیده قرار گرفته که از طریق راهروی شمال شرقی حیاط می توان از یک طرف به آشپزخانه و از سوی دیگر به پلکانی که به پشت بام منتهی می شود راه یافت. در ضلع شرقی حیاط علاوه بر آشپزخانه چندین اتاق و انبار نیز وجود دارد آشپزخانه (مطبخ) دارای تنور، اجاق های دیواری و انبارهای متعدد و حمام نوساز در انتهای آن می باشد در ضلع جنوبی ایوانی نسبتاً رفیع و عریض (نسبت به ارتفاع بنا) به عمق ۴ متر و با دهانه ای به عرض ۵/۵ متر در مرکز ضلع جنوبی حیاط ساخته شده که در تابستان ها از آن استفاده می شده است. ایوان مرکزی، حوضخانه و مجموعه اتاقهای احداثی در ضلع جنوبی به عنوان تابستان نشین ساکنان منزل محسوب می شده است. در امتداد شرقی ضلع جنوبی در مجاورت ایوان سه اتاق دیده می شود که اتاق وسطی آن حوضخانه منزل می باشد. برفراز بام اتاق حوضخانه بادگیر آجری زیبای استوانه ای شکلی با هشت شبکه بادگیر که باد توسط شیار یا کانال های تعبیه شده در جرز دیوارها به آب نما یا چند حوض مدور متداخل هدایت شده و پس از خنک و مرطوب شدن به اتاق های مجاور راه می یافت. ورودی این حوضخانه از طریق راهروی جنوب شرقی حیاط می باشد و به منظور تلطیف هوا و فضای منزل در مرکز حیاط اصلی یک حوض هشت ضلعی یا چهار باغچه در اطراف آن ایجاد نموده اند. برای پوشش سقف تمامی اتاقها از شیوه طاق زنی ضربی (گنبدی) استفاده شده است.



مطالعات شناخت، معماری و زیبایی شناختی بنا



مطالعات زیبایی شناختی

در بنا بیشتر به کاربری آن توجه شده ولی می توان از تزئینات
آجرکاری سردر بنا و همچنین ایجاد ستون نما در دو طرف
ایوان جنوبی اشاره نمود.

مطالعات مربوط به مداخلات، الحاقات و مرمت های غیر اصولی



مطالعات مربوط به مداخلات و الحاقات

این بنا توسط میراث استان مرمت شده است.
و با کاربری موزه صنایع دستی در حال بهره برداری می باشد.





