

صندوق توسعه
صنایع دستی و فرش دستباف
واحیاء و بهره برداری
از اماکن تاریخی و فرهنگی



وزارت میراث فرهنگی، گردشگری و صنایع دستی

صندوق توسعه صنایع دستی و فرش دستباف و احیاء و بهره برداری از اماکن تاریخی و فرهنگی

بنای آماده واگذاری استان خوزستان

نیروگاه برق آبی شوستر

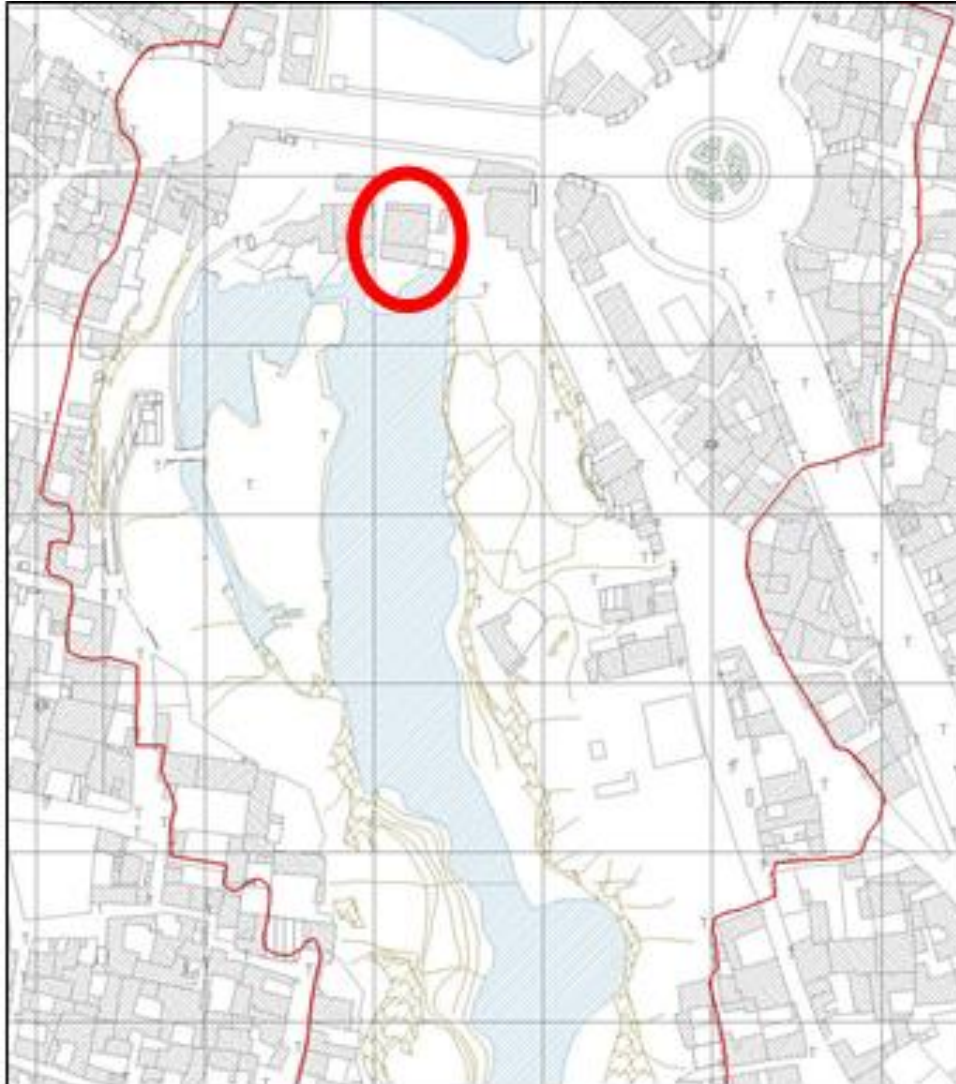




شوشتر

شوشتر شهری در استان خوزستان و مرکز شهرستان شوشتر است. این شهر دارای تاریخ و تمدنی کهن است و تا ابتدای دوره پهلوی مرکز استان خوزستان بوده است. شوشتر به تنهایی ۱۴ میراث جهانی ثبت شده در فهرست یونسکو را در خود جای داده و در دامنه کوه های زاگرس قرار دارد. به عنوان «پایتخت سازه های آبی جهان» شناخته می شود. شوشتر با مساحت ۲۴۳۶ کیلومتر مربع در شمال استان خوزستان واقع شده است. جمعیت آن ۱۳۹ هزار نفر است. از لحاظ طبیعی دامنه های پایانی کوه های زاگرس، مرز شرقی این شهرستان و رود دز مرز غربی این شهرستان را تشکیل می دهد.

سایت پلان و موقعیت قرار گیری



استان: خوزستان

شهر: شوشتر

شماره ثبت آثار ملی: ۱۳۱۵

مالکیت: میراث فرهنگی

عرصه: ۲۱۰ متر مربع

نشانی: شوشتر - ضلع شمالی سازه های ابی شوشتر

دوره تاریخی: پهلوی دوم

مصوبه واگذاری: معرفی استان نامه شماره ۱۰۰۹ / ۱۴۰۳۲

مورخ ۱۴۰۳ / ۲ / ۱

کاربری پیشنهادی استان: موزه (موزه نمادین) کافه

نقشه پهنه بندی، تاسیسات شهری و توضیحات همجواری ها

نقشه زون بندی منطقه



- زون بندی ها:
- زون ۱: تاریخی
 - زون ۲: مسکونی
 - زون ۳:

نقشه دسترسی ها، درجه بندی نوع معابر و ارتباطات



دسترسى های اطراف بنا:
نوع معابر و درجه بندی دسترسى
ها:

■ ■ دسترسى های درجه ۱ خیابان شریعتی
شرقی

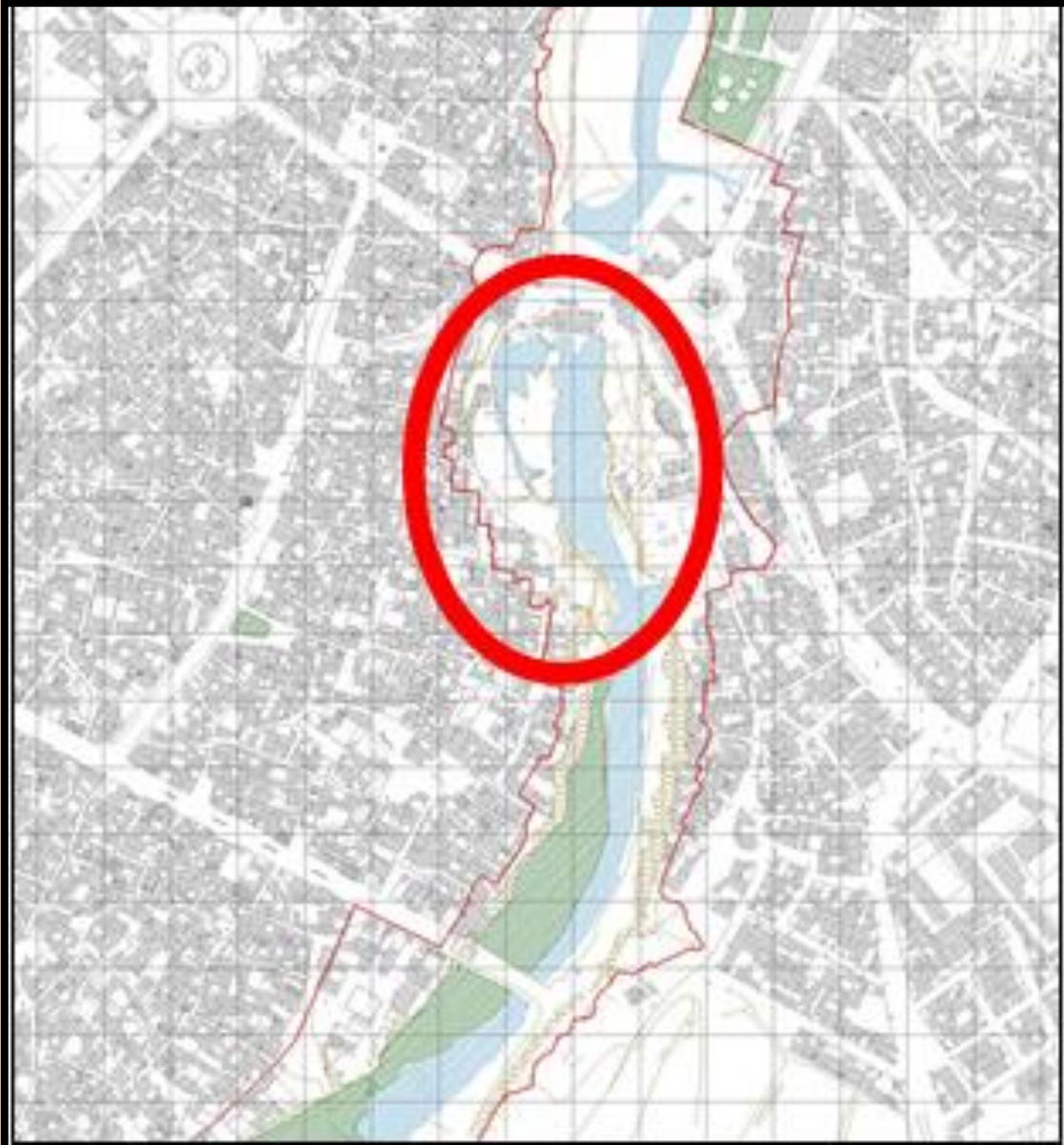
مطالعات شناخت

مطالعات شناخت

مجموعه آسیابها و آبشارها در شرق شوشتر، در مسیر رود گرگر و در جنوب پل بند گرگر قرار گرفته است.

این مجموعه محوطه‌ای به وسعت ۵ هکتار را در بر می‌گیرد که با عناصری چون کانال‌ها، تونل‌ها و آسیابها یک سازه هیدرولیکی بزرگ را تشکیل می‌دهد که با هدف بهره‌گیری از انرژی آب جهت استفاده‌های صنعتی احداث گشته است. علاوه بر آن ریزش آب از فراز صخره‌ها بر سطح رودخانه باعث بوجود آمدن آبشارهای مصنوعی شده است که مناظر بی نظیری خلق کرده است.

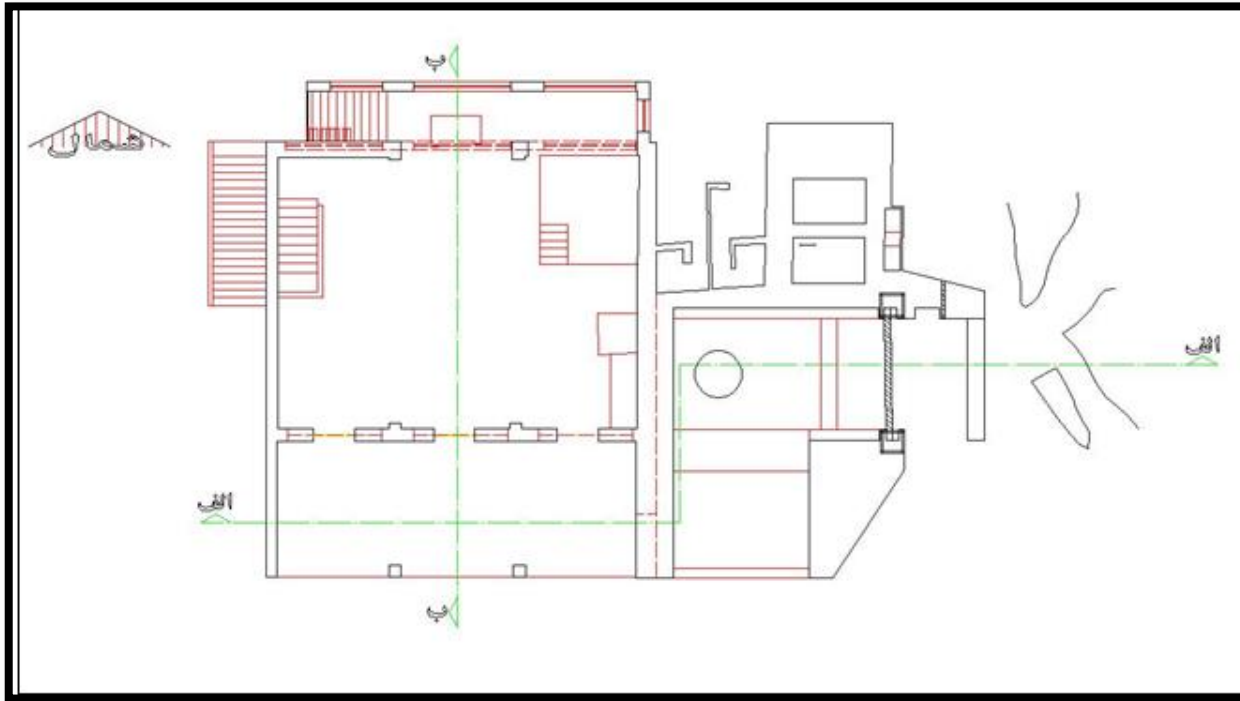
این مجموعه مشتمل بر حدوداً ۴۰ آسیاب آبی می‌باشد که آب مورد نیاز آنها از پشت بند گرگر توسط سه تونل «بلیتی، دهانه شهر، سه کوره» به پایین دست منتقل و در اعماق زمین به شعب فرعی تقسیم می‌شوند. به طور کلی تمامی شعب وظیفه تأمین آب مورد نیاز آسیابها و در سالهای اخیر نیروگاه برق آبی و کارخانه یخ و چرخاندن چرخ آنها را بر عهده دارند. پس از تأمین آب مورد نیاز، پساب حاصله از طریق این تونلها با شدت زیاد بر سطح رودخانه ریخته که باعث ایجاد و خلق منظره‌ای زیبا می‌شود.



مطالعات معماری بنا

مشخصات بنا

کارخانه برق مستوفی زاده :
کارخانه برق ۲۲۰ ولت « مستوفی زاده » در
سال ۱۳۲۳ ه.ش تأسیس شد. سالن برق
مستوفی در ضلع شمالی مجموعه سازه های
آبی شوستر قرار دارد. افتتاح کارخانه برق
مستوفی در زمان پهلوی دوم صورت گرفته
است. این کارخانه، برق تمام شهر شوستر تا
منطقه سردار آباد را تأمین می نموده است. در
اواخر دهه ۴۰ به دلیل هزینه های زیاد تعطیل
شد و برق شهر به روش کنونی بدون نیاز به
نیروی آب برای استفاده شهر شوستر مورد
استقبال و استفاده قرار گرفت.



عکس های تکمیلی

صندوق توسعه
صنایع دستی و فرش دستباف
واحیاء و بهره برداری
از اماکن تاریخی و فرهنگی



وزارت
میراث فرهنگی
گردشگری صنایع و
فرهنگی

عکس های مربوط به بنا





عکس های تکمیلی



عکس های مربوط به بنا