



صندوق توسعه
صنایع دستی و فرش دستباف
واحیاء و بهره برداری
از اماکن تاریخی و فرهنگی



خانه فاطمی

استان گلستان

مشخصات بنا

استان: گلستان

شهر: گرگان

شماره ثبت آثار ملی: ۵۴۲۱

مالکیت: میراث فرهنگی

نشانی: گلستان، گرگان، خیابان

سرخواجه، کوچه هشتم

دوره تاریخی: قاجار



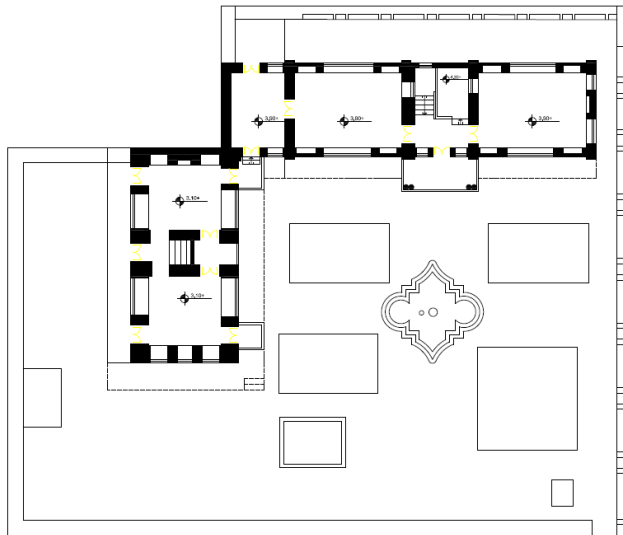
مشخصات بنا

مساحت: ۸۷۵ مترمربع

تعداد طبقات: ۲ طبقه

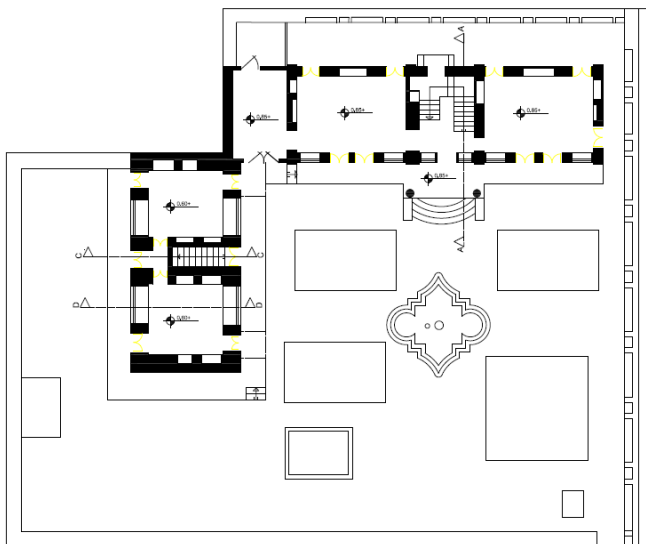
کاربری مصوب:

فرهنگی، هنری، پذیرایی



First Plan

Sc 1:100



Ground Plan

Sc 1:100

نقشه پهنه بندی، تاسیسات شهری و توضیحات همجواری ها

زون بندی ها:

● زون ۱: بافت تاریخی

● زون ۲: تجاری

توضیحات همجواری ها:

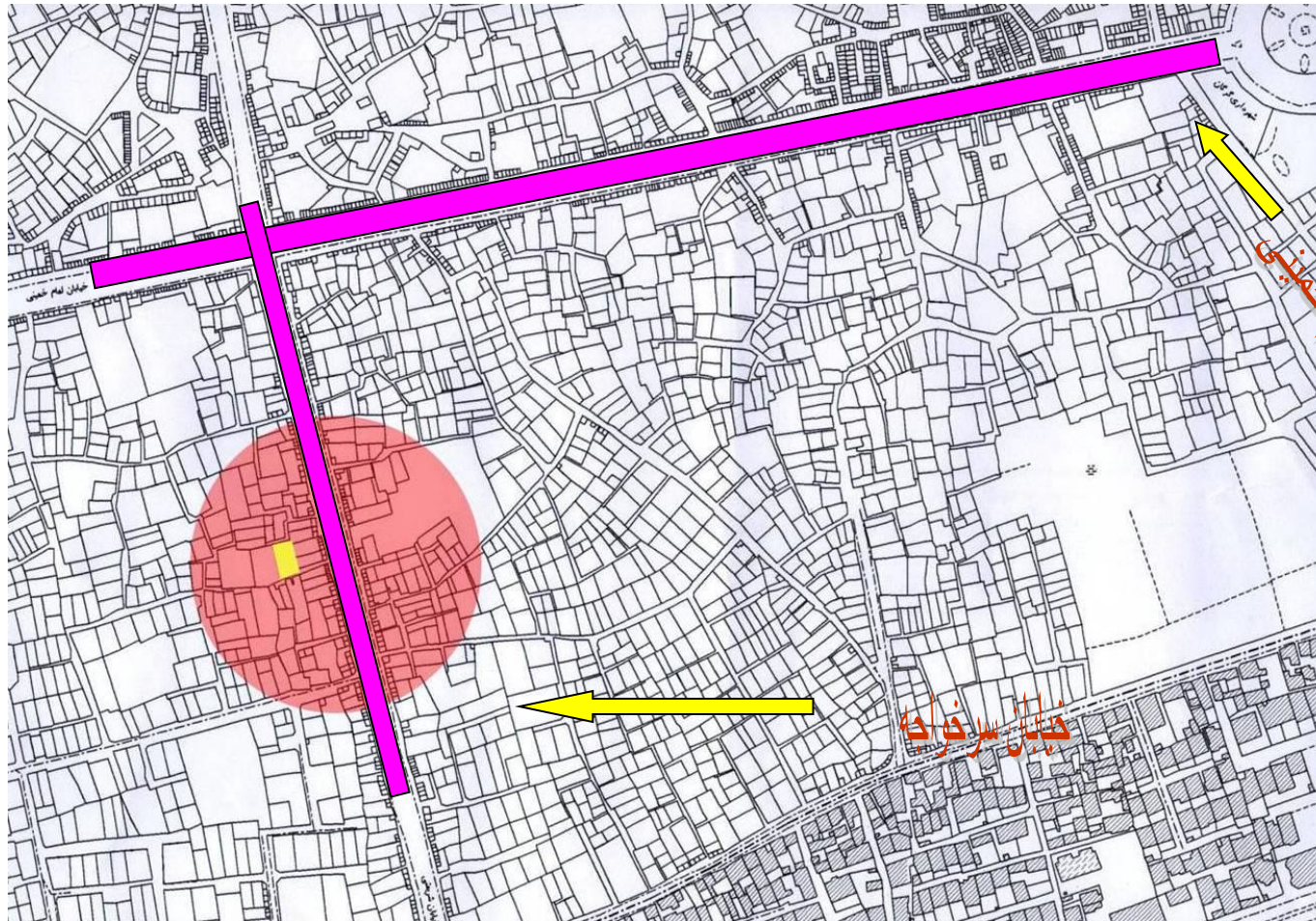
این خانه یکی از خانه های قدیمی شهر
گرگان واقع در محله سر خواجه می باشد .
محله سر خواجه از محله های قدیمی شهر
گرگان است. موزه دیوار بزرگ گرگان و
امامزاده علی اکبر و امامزاده ابراهیم در
مجاورت این بنای تاریخی می باشند.

تاسیسات شهری: دارد



موقعیت خانه فاطمی در عکس هوایی وضع موجود

نقشه دسترسی ها، درجه بندی نوع معابر و ارتباطات



دسترسى های اطراف بنا:

این بنا در خیابان اصلی

(خیابان سرخواجه

) قرار دارد.

خیابان امام

خیابان سرخواجه

• تاریخچه بنا :

• خانه فاطمی از خانه های قدیمی مربوط به دوره قاجاریه و پهلوی با زیر بنا ۱۲۰۰ متر مربع می باشد . قسمتی از بنا به دلایل زلزله سال ۱۳۲۰ ترک برداشته و تخریب شده و بنایی با شکل و فرمی که نشانگر معماری پهلوی است در سال ۱۳۲۵ ساخته شد که با گذشت حدود ۷۰ سال از ساخت آن رو به فرسودگی و تخریب پیش می رود . طبق مطالعات و پرسجوهای به عمل آمده نتوانستیم تاریخ دقیق قسمتی که مربوط به دوره قاجار می باشد را مشخص کنیم .

• خانه مذکور ابتدا توسط خانواده دیلمی که از خانواده های با اصل و نصب گرگانی هستند ساخته و سپس در دوره رضا شاه به حاج حبیب فاطمی و پس از آن به دست محمد فاطمی سپرده شد در حال حاضر بنام وارثه (بچه های محمد فاطمی ، مسعود ، مهدی ، مهرداد) شده است . اما در این بین نباید از پیرمرد کهن سال که سالهاست در این خانه با اسختیها و مشکلات و خاطرات بسیار زندگی کرد آقای امام قلی دلیری را فراموش کنیم کسی که با عث زنده نگه داشتن بنا شده است .

• طبق گفته های آقای دلیری معماران این بنا آقایان شعبان جلالی و حسین کاشی از معماران ماهر آن دوره به شمار میرفتند ساخته شده است .



معرفی فضاهای خانه فاطمی :

با گذشتن از کوچه تنگ و باریک در محله سر خواجه به بنا می رسیم که روزگاری برای خود اسم و رسمی داشت خانه ای قدیمی با پلاک شهری ۴۷۸۵۵ و حیاط مستطیل شکل ، که در دورانهای بعد تغییرات زیادی در شکل معماری و تزئینات آن ایجاد شده است . بنایی که به گفته آقای دلیری دارای هشتی کوچک با در چوبی در سمت شمال به سوی حیاط خانه بود هر چند اکنون از فضای انتظار یا هشتی خبری نیست . اتاقهای با در و پنجره ساده و بدون تزئین دوره پهلوی و سایر قسمتها با رعایت تعادل ، تقارن و تناسب دور حیاط قرار گرفته اند . حیاط بیرونی بنا به دلیل علاقه مردمان قدیم به گل و گیاه از گونه های مختلف گیاهی (نارنج ، پرتقال ، گیلان ، آلو) پوشش داده شده است به طور کلی بنا از سه جبهه یا حیاط مستطیل شکل تشکیل شده است .



مطالعات معماری



بر روی پله ، در طبقه اول اتاقی سه دری به نام قرار دارد دو در آن به دو اتاق دو طرف پله و در سوم به حیاط بیرونی و اندرونی ختم می شود . از نکات قابل ذکر قرار گیری درها و پنجره روبروی هم است که باعث جریان بهتر هوا در اتاق شده است . در جبهه غربی در قسمت پایین چینی به ارتفاع ۵۰ سانتیمتر با سنگ و ملات ساروج به صورت خشکه چینی به دلیل رطوبت زیاد ساخته شده است . به طور کلی جبهه غربی در دو طبقه به همراه پنج اتاق دیوارهای آجری و خشتی سقفی چوبی با پوشش سفالی و بدون تزئینات ساخته شده است .

معرفی

بنا:

تزئینات

هز تزئینی معماری جزئی از یک کل بوده، دارای لایه های مختلف می باشد که هر یک از این لایه ها به نحوی اثر خود را در این مجموعه ظاهر می سازد رابطه لایه ها رابطه ای است مستقیم و غیر قابل انکار که نقصان هر یک باعث تهدید کل آن اثر می گردد. بنابراین تزئینات وابسته به معماری بخشی از ساختمان است، نه تنها مسائل خاص خود را دارا است بلکه در مواردی تحت تأثیر مستقیم موجود رد بنا می باشد. بنا مذکور از جمله معدود بناهای مسکونی گرگان است که تزئینات نسبتاً چشم گیری در آن به کار رفته است.

• تزئینات چوبی:

• اصل چشمگیری بنا به خاطر تزئینات چوبی که در قسمت قاجاریه بنا و در جبهه غربی قرار گرفته است به چشم می رسد داشتن بالکن های چوبی که خراطی شده و هم چنین شیر سرهای سه تکه شده که حدوداً ۱۲۰٪ از دیواره بنا کنسول شده است زیبایی خاصی به این جبهه داده و از دیگر تزئینات چوبی دیگر این بنا می توان به در و پنجره های چوبی و زیبای این بنا اشاره کرد.

• نکته: قابل ذکر است که شیشه خور در و پنجره های دوره پهلوی بیشتر از دوره قاجاریه است. و نکته قابل توجه دیگر اینکه با نگاه کردن به این بنا می توان به معماری دو دوره پی برد که چه تفاوتی در معماری دو دوره وجود دارد. از تزئینات چوبی در و پنجره ها نمونه های ذیل را می بینیم که در و پنجره های بسیار ساده با تراش های کم و ساده می باشند.

تزئینات موجود در بنا:

به طور کلی تزئینات خانه فاطمی از عناصر زیر تشکیل یافته است:

۱- گچبری (برروی سطح صاف، سطوح استوانه ای شکل)

۲- لنگوبی (پوشش زیر سقف)

۳- نقاشی بیشتر تزئینات خانه فاطمی در جبهه شمالی و ضلع جنوبی می باشد.

در نما از آجر کریکی از عناصر اصلی تزئینات معماری پهلوی می باشد استفاده نشده حاست ولی سر در ورودیها لبه ها و انتها فوقانی بناها و بالا پنجره را بدون توجه رها نکرده و با تزئیناتی که گاه الگو در معماری باستانی است استفاده شده است. همچنین رویکرد به عناصر حجمی و مجسمه وار که بازنگاه دوگانه باستانی و غربی در نما جبهه شمالی قابل تشخیص است. به هر حال اولین قدم شناسایی آسیبهای وارده بر تزئینات شناخته و مطالعه بنا می باشد شناخته بنا در جنبه های مختلف به ما کمک می نماید تا روش بهتری برای حفاظت از میراث گذشتگان داشته باشیم.



نمونه ای از ستونهای چوبی جبهه جنوبی طبقه اول



نمونه از گچ بری زیر سقف بنا دوره پهلوی



کتیبه گچی دوره پهلوی

