



وزارت میراث فرهنگی، گردشگری و صنایع دستی
صندوق توسعه صنایع دستی و فرش دستباف و احیاء و بهره برداری از اماکن تاریخی و فرهنگی

بنای آماده واگذاری استان بوشهر

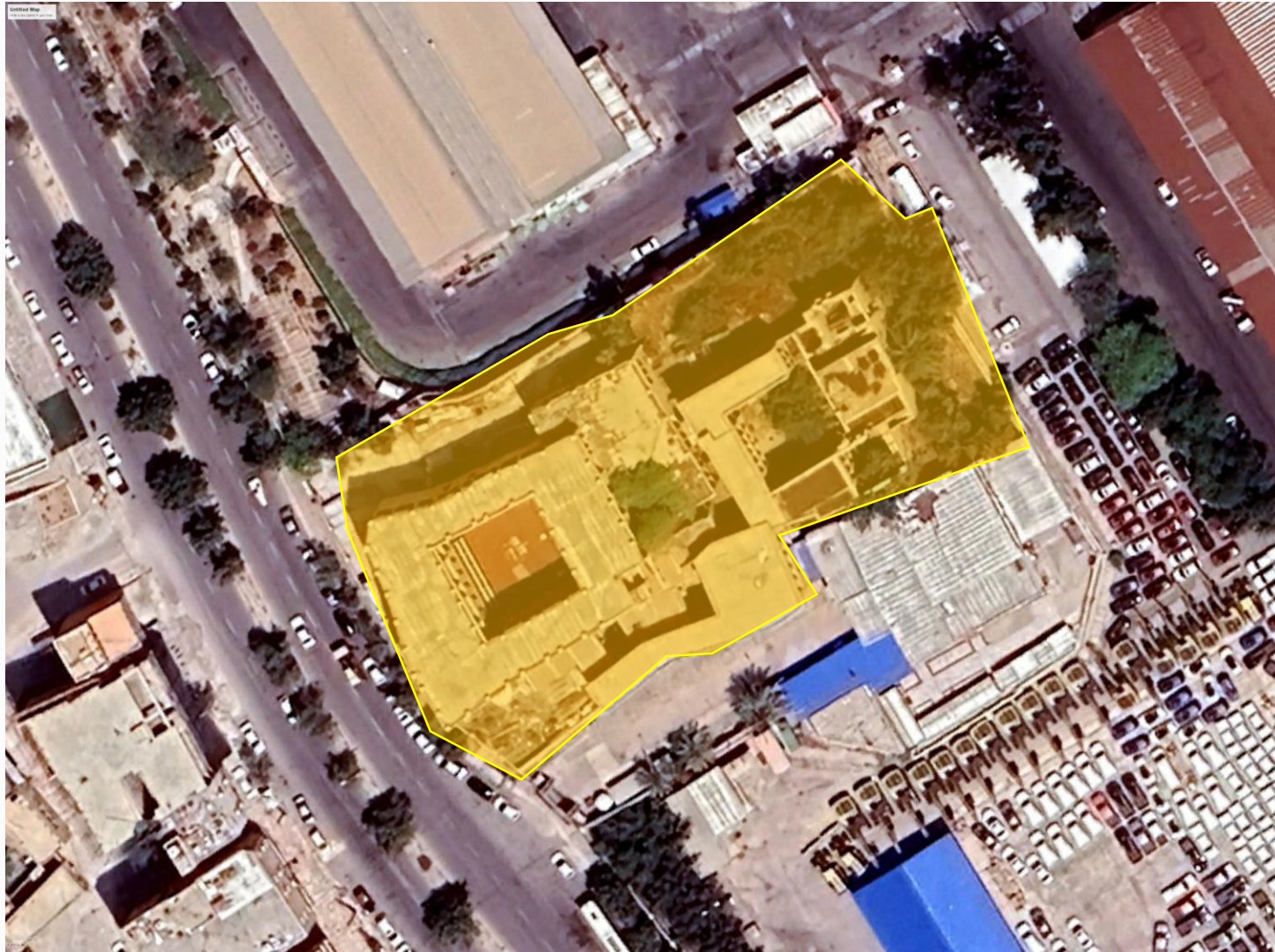
خانه حاج رئیس



مجموعه حاج رئیس هم اکنون در محدوده اداره بندر واقع شده است سمت شرق آن تخلیه و بارگیری کشتی هاست. تا دریا ۶ متر فاصله داشته و ارتفاع چندانی از سطح آب ندارد این بنا در محله بهبهانی ها از بافت قدیم واقع بوده است که هم اکنون سمت غرب آن تخریب گشته و خیابان کشی شده است و بنام خیابان ساحلی است دو ساختمان عظیم قدیمی دیگر در آن محدوده واقع شده که توسط اداره بندر در حال مرمت است. بنای عظیم بانک استقراضی روس در گوشه ای دیگر است. زیارتگاه عباسعلی که همیشه مملو از زائرین است در پای این عمارت قرار دارد.

سایت پلان و موقعیت قرار گیری

موقعیت قرار گیری بنا بر روی نقشه هوایی



استان: بوشهر

شهر: بوشهر

شماره ثبت آثار ملی: ۹۲۷۸

مالکیت: میراث فرهنگی

عرصه: ۴۵۰۲۰

اعیان: ۵۷۱۶

نشانی: شهر بوشهر - کوی شنبیدی - قسمت ساحل

شرقی بندر بوشهر

دوره تاریخی: دوره قاجار

مصوبه واگذاری:

نقشه پهنه بندی، تاسیسات شهری و توضیحات همجواری ها

صندوق توسعه
صنایع دستی و فرش دستباف
واحیاء و بهره برداری
از اماکن تاریخی و فرهنگی



زون بندی ها

زون ۱: مسکونی - محدوده

بافت تاریخی

زون ۲: تجاری - بندر گاه

نقشه زون بندی منطقه

نقشه دسترسی ها، درجه بندی نوع معابر و ارتباطات

صندوق توسعه
صنایع دستی و فرش دستباف
واحیاء و بهره برداری
از اماکن تاریخی و فرهنگی

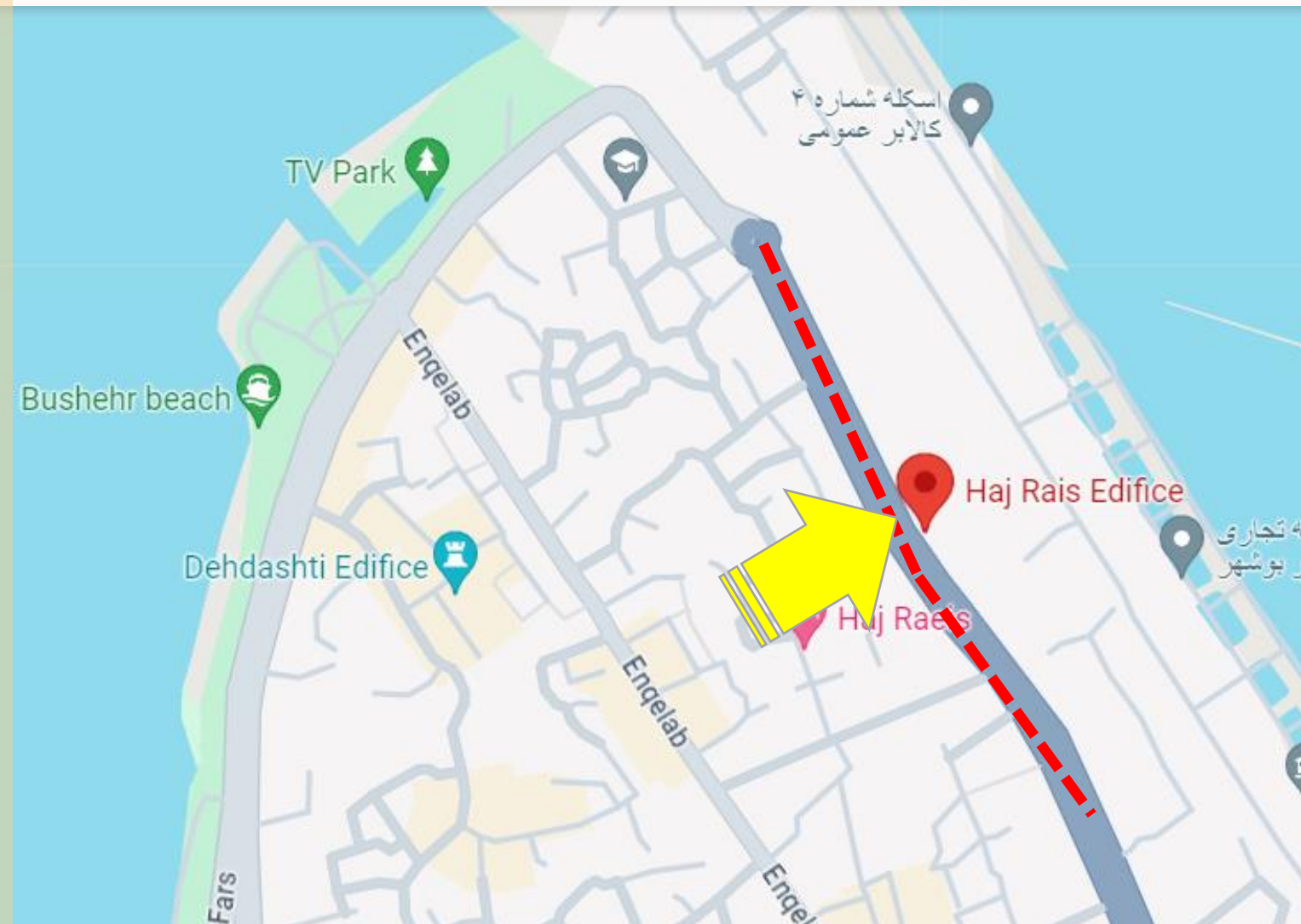


دسترسی های اطراف بنا:

نوع معابر و درجه بندی دسترسی ها:

دسترسی های درجه ۱ خیابان خلیج فارس ■ ■

موقعیت بنا در عکس هوایی



مطالعات شناخت

مطالعات شناخت

عمارت حاج رئیس بوشهر از بناهای تاریخی دوره قاجاریه است که توسط حاج عبدالرسول طالبی ملقب به رئیس التجار و معروف به حاج رئیس بنا شده است. این خانه تاریخی در بوشهر، خیابان گمرک شنبدی، جنب مسجد، پلاک ۶، بالای تپه‌ای کم ارتفاع در فاصله شش متری آب دریا و در محدوده اداره بندر و کشتیرانی قرار دارد. این ساختمان از نه حیاط تشکیل شده و اتاق‌های نه حیاط در یک، دو، سه طبقه و برای استفاده‌های مشخصی بنا شده است.



مطالعات شناخت

مطالعات شناخت

عمارت حاج رئیس بوشهر الگوی مورد توجهی از معماری بومی بوشهر و ساختمانی سفید رنگ است که دارای ظرایف معماری منحصر به فرد است که دو علت دارد:

(۱) این معماری تهرانگ هایی از معماری جنوب خلیج فارس را دارد. (۲) ظرایفها و پایداری های مخصوصی در فضا بندی و ایجاد فضاهای خالص در کنار شکستگی های نما و حجم دارد. سنگ های مرجانی و گچ مصالحی هستند که در ساخت این مجموعه به کار رفته است. این مجموعه به طور تدریجی درست شده که در قسمت های گوناگون آن دارای تفاوت معماری و کیفیت ساخت برای متخصصان است.



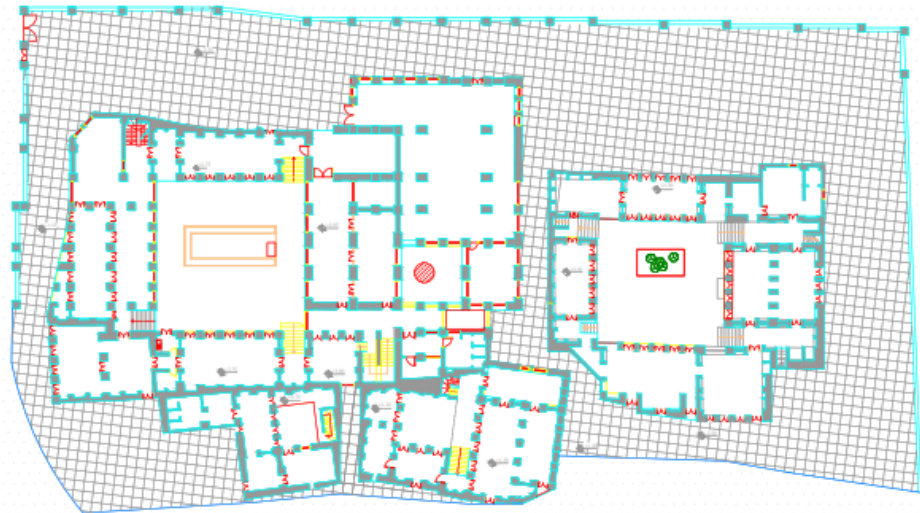
مطالعات معماری بنا

مشخصات بنا

عمارت حاج رئیس بوشهر الگوی مورد توجهی از معماری بومی بوشهر و ساختمانی سفید رنگ است که دارای ظرایف معماری منحصر به فرد است که دو علت دارد:

۱) این معماری تهرنگ هایی از معماری جنوب خلیج فارس را دارد. ۲) ظرایفها و پایداری های مخصوصی در فضا بندی و ایجاد فضاهای خالص در کنار شکستگی های نما و حجم دارد.

سنگ های مرجانی و گچ مصالحی هستند که در ساخت این مجموعه به کار رفته است. این مجموعه به طور تدریجی درست شده که در قسمت های گوناگون آن دارای تفاوت معماری و کیفیت ساخت برای متخصصان است.



مطالعات شناخت

مشخصات بنا

محوطه ساختمان حاج رئیس ۴۴۵۰ متر مربع مساحت دارد. فضاهای سقف دار آن در دو تراز حدود ۵۵۰۰ متر مربع است که ۵ حیاط مرکزی دارد و ساختمان‌های نسبتاً متاخر یکی از آنها در حیاط دوم نابود شده است.

این ساختمان قدیمی درها و پنجره‌های زیادی دارد که در نگاه اول توجه بیننده را به خود جلب می‌کند و به نظر می‌رسد برای جاری شدن هوا و خنک شدن محیط درونی در روزهای گرم، چنین ساخته شده است. برای ساخت درها و پنجره‌ها از چوب ساج هندی و همچنین از بوریا و چوب صندل در پوشش سقف این ساختمان بهره‌گیری شده است.



مطالعات شناخت

مشخصات بنا

این عمارت از ۹ حیاط متصل به هم تشکیل شده که ۴ حیاط آن به خاطر توجه نکردن، کاملاً خراب شده است. اتاق‌های نه حیاط در یک، دو، سه طبقه و برای استفاده‌های معین ساخته شده و به‌عنوان حیاط داخلی، حیاط آشپزخانه، حیاط مسکونی (خانه محمد حسین، فرزند حاج رئیس)، حیاط مجلسی (بیرونی)، حیاط مخصوص وسایل و ابزار چهارپایان، حیاط اصطبل و سه حیاط برای سکونت خدمت‌کاران مورد استفاده قرار می‌گرفته است.



عکس های تکمیلی

صندوق توسعه
صنایع دستی و فرش دستباف
واحیاء و بهره برداری
از اماکن تاریخی و فرهنگی



وزارت
میراث فرهنگی
گردشگری و صنایع دستی

عکس های مربوط به بنا

