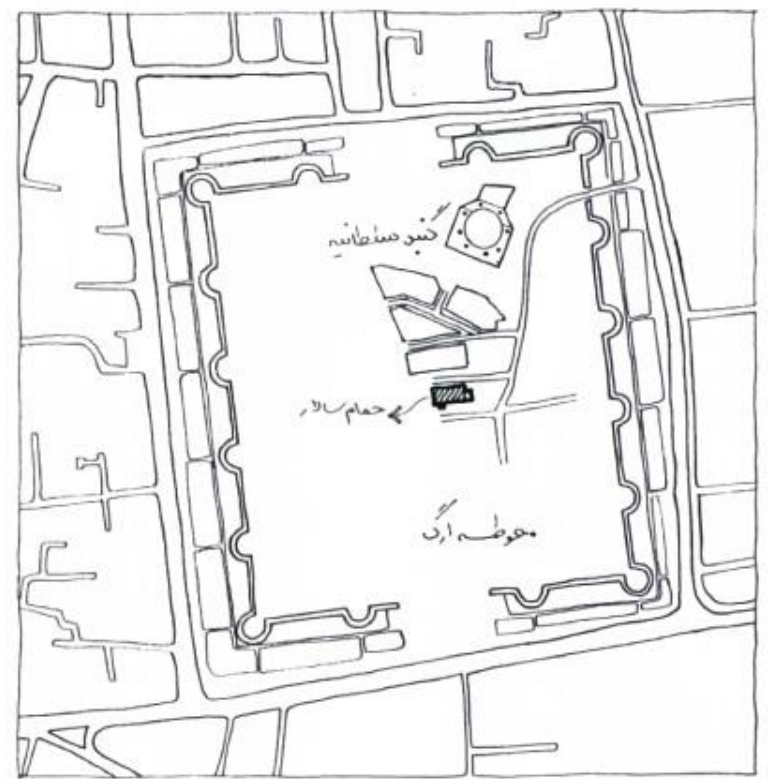
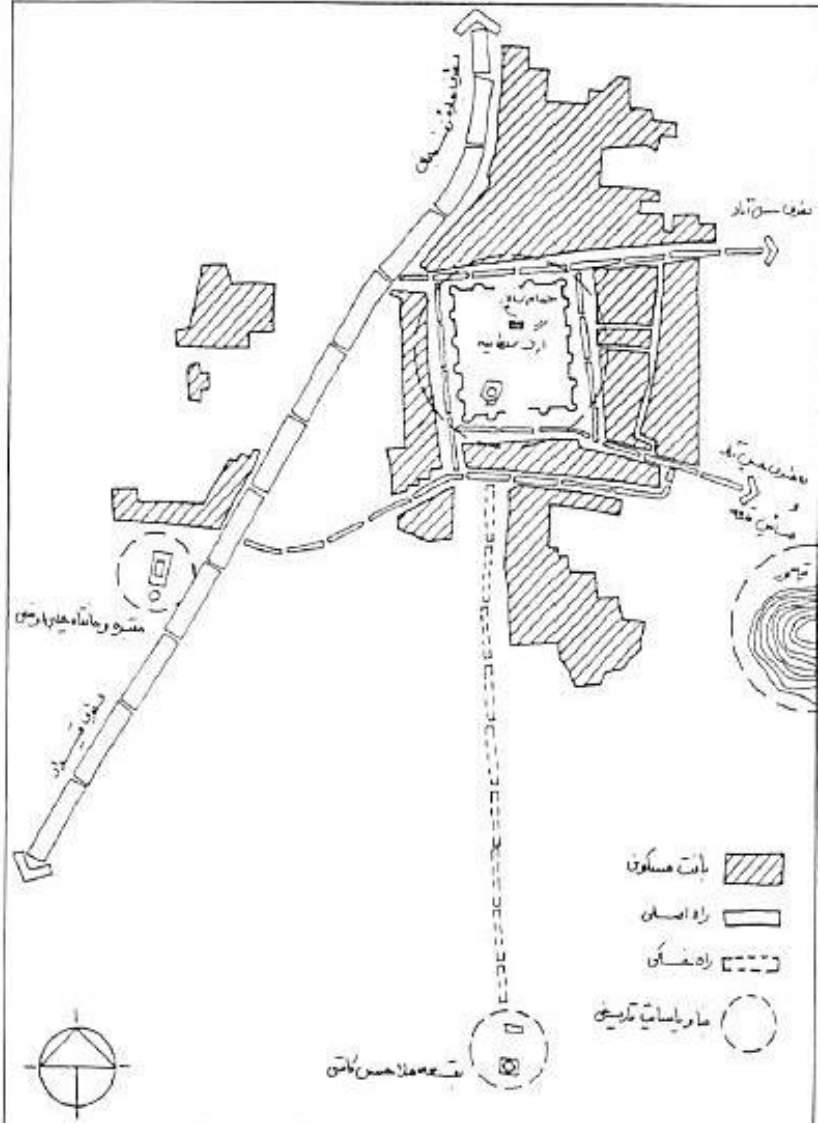




حمام سالار

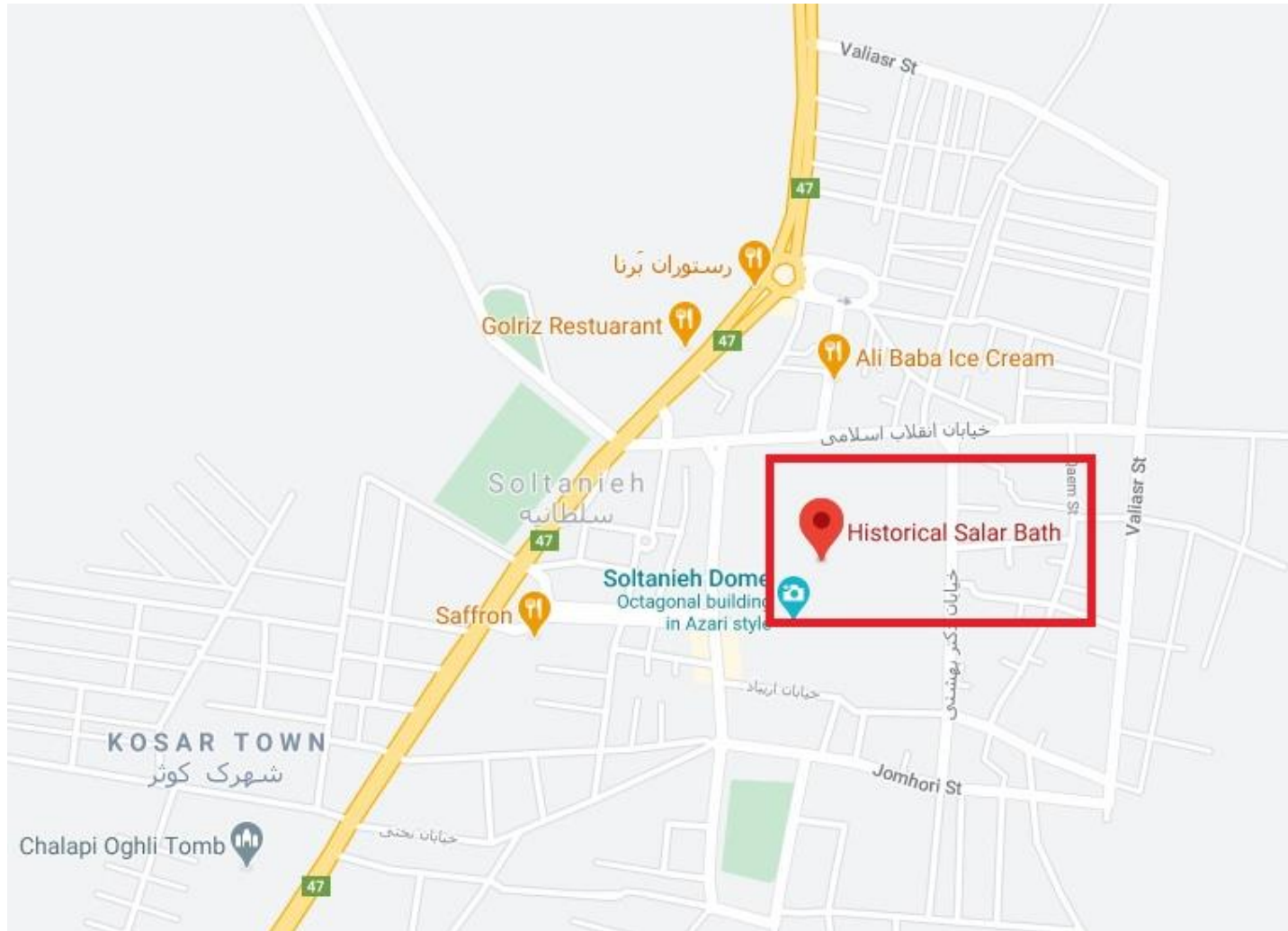


مشخصات بنا، سایت پلان و موقعیت قرارگیری بنا



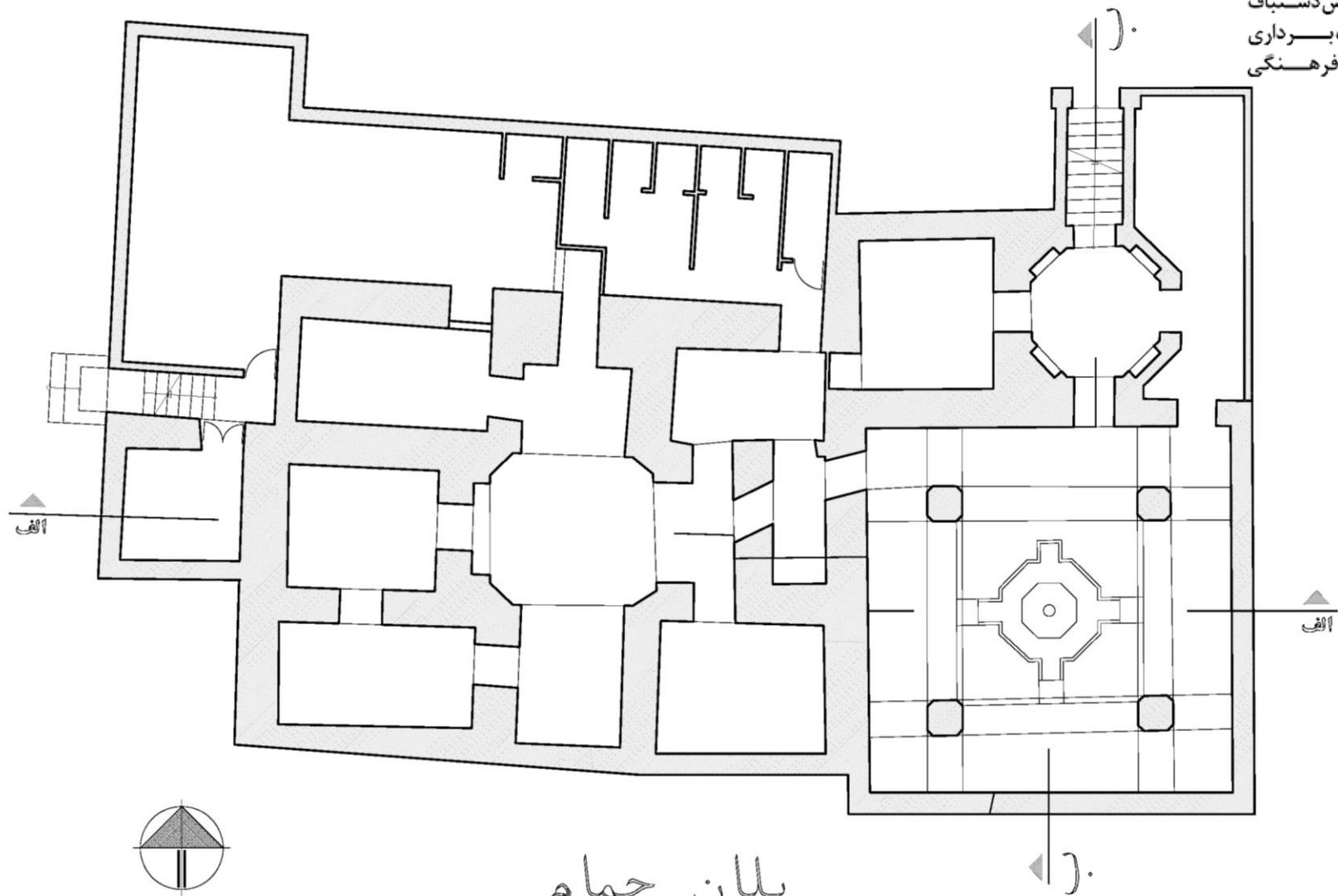
موقعیت قرارگیری حمام سالار در محوطه گبند سلطانیه

استان: زنجان
 شهر: ابهر
 شماره ثبت آثار ملی: -
 مالکیت: میراث فرهنگی
 نشانی: ۳۰ کیلومتری جنوب شرقی زنجان در ۵۴ کیلومتری ابهر
 دوره تاریخی: قاجار

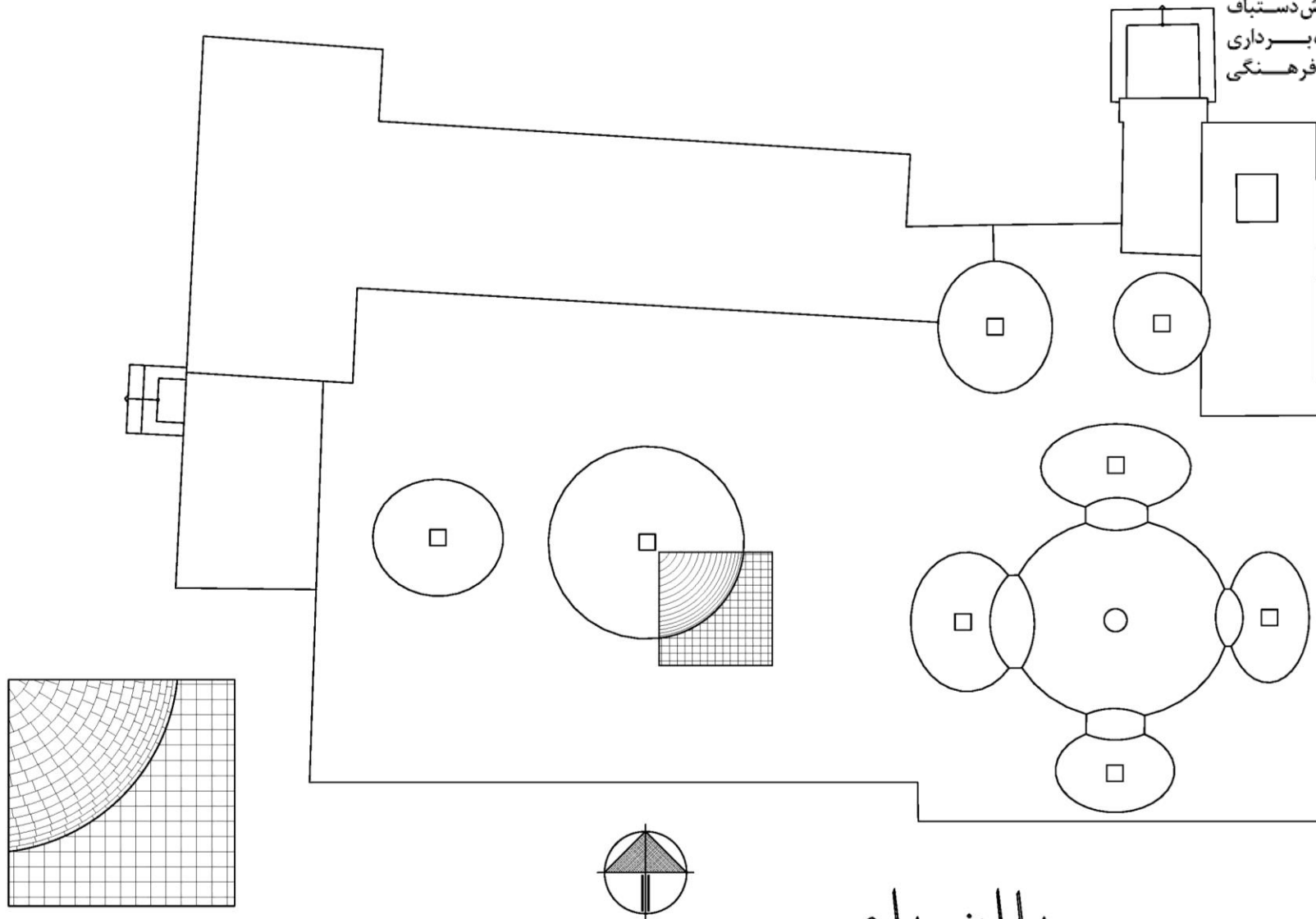


سایت پلان

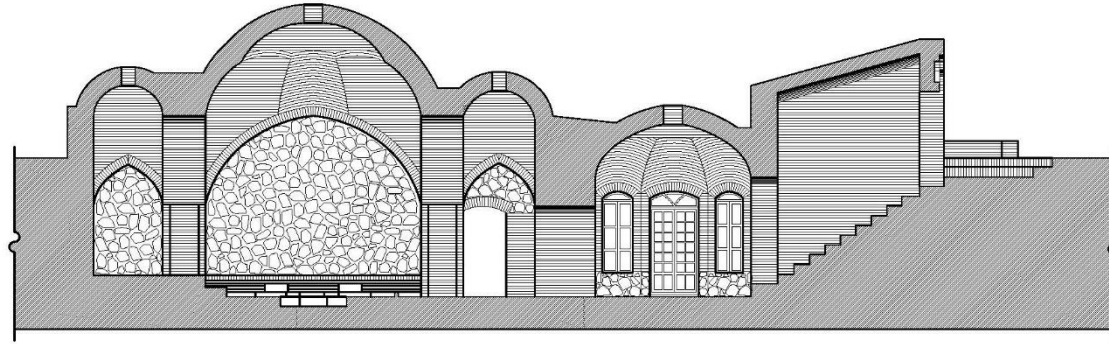
عرصه: حدود ۴۸۰ مترمربع
اعیان: حدود ۴۸۰ مترمربع
تعداد طبقات: -
کاربری گذشته بنا: حمام
کاربری مصوب صندوق: فرهنگی، پذیرایی



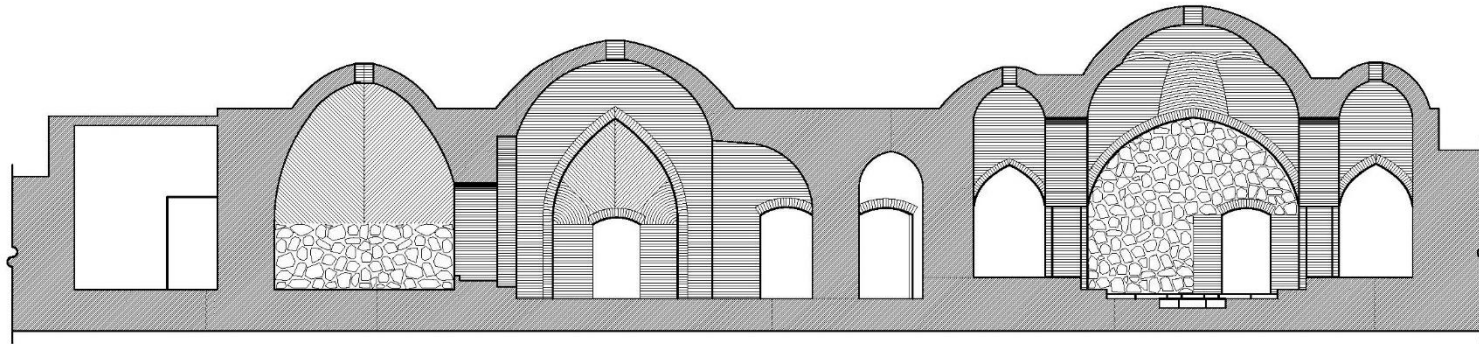
پلان حمام



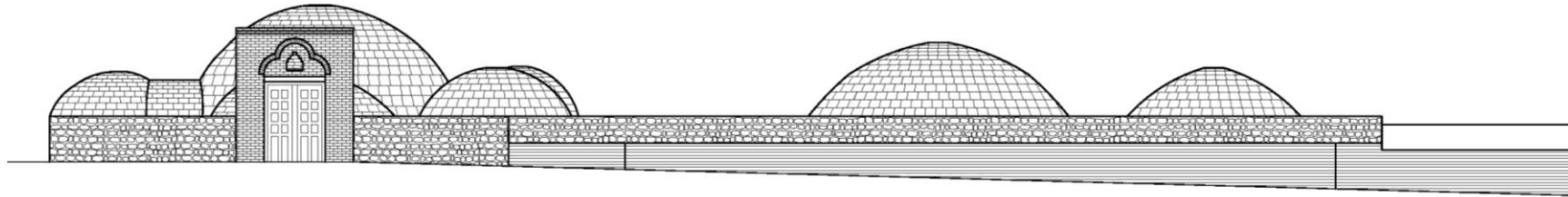
پلان بام



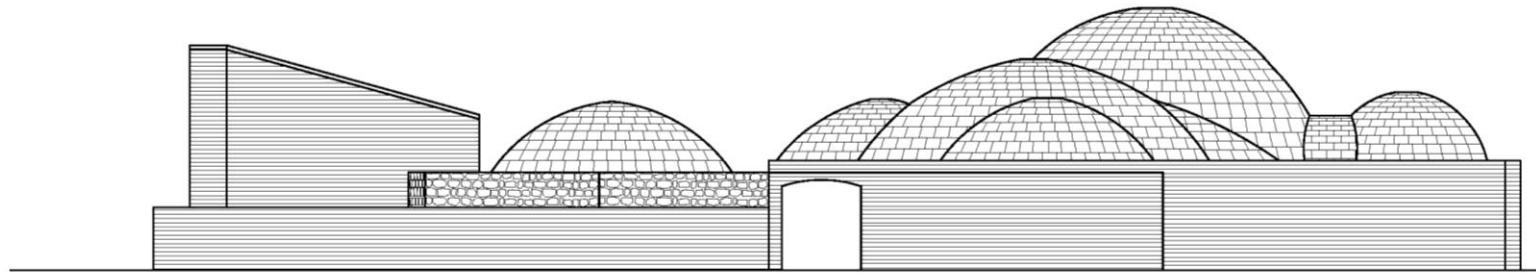
مقطع ب - ب



مقطع الف - الف



نمای جنوبی



نمای غربی

نقشه پهنه بندی، تاسیسات شهری و توضیحات همجواری ها



توضیحات همجواری ها:

زون ۱: گنبد سلطانیه

زون ۲: تجاری

تاسیسات شهری: دارد





Historical Salar Bath

Historical place in the Soltaniyeh

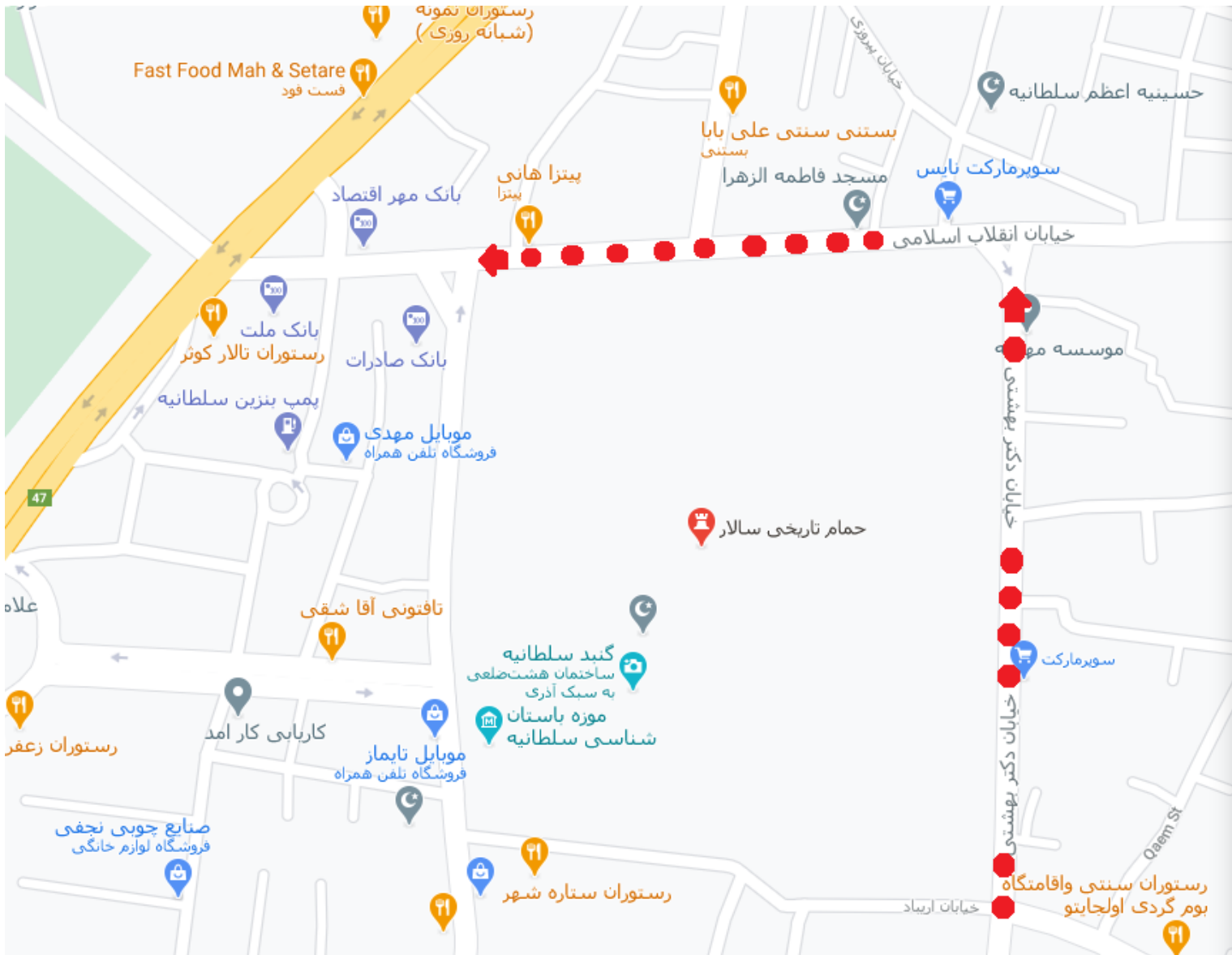
[More info](#)

[Add to project](#)

Accessibility Map

نقشه دسترسی ها، درجه بندی نوع معابر و ارتباطات

صندوق توسعه
صنایع دستی و فرش دستباف
واحیاء و بهرہ برداری
از اماکن تاریخی و فرهنگی



دسترسی های اطراف بنا:

خیابان

نوع معابر و درجه بندی دسترسی ها:

شریان درجه ۱

Accessibility Map

مطالعات شناخت

بانی حمام سالار فردی به نام سیف علی خان کلانتری، معروف به سالار خان بوده است. این حمام در اواخر دوره قاجار و در حدود سال ۱۲۹۳ بنا گشته است و ساخت آن یک سال به طول انجامیده است. در ابتدا حمام برای استفاده شخصی بوده و بعد به آن کاربری عمومی داده شده است. در سال ۱۳۴۴ به جای خزینه به دستور اداره بهداشت در حمام از دوش استفاده شد. حمام تا سال ۱۳۵۸ فعالیت می کرده است تا اینکه در این تاریخ به حال مخروبه رها می گردد. شروع مرمت بنا در سال ۱۳۷۲ توسط میراث فرهنگی آغاز گشت. در این سال حمام از مالکان خصوصی که فرزندان و نوادگان سالارخان بوده اند خریداری شد و از آن تاریخ مالکیت این حمام دولتی می باشد.



تصویر شماره ۱

مطالعات شناخت، معماری و زیبایی شناختی بنا



تصویر شماره ۲

مطالعات معماری

حمام سالار بنایی است متعلق به دوره قاجاریه که در جوار گنبد معروف اولجایتو در شهر تاریخی سلطانیه زنجان واقع شده است. بانی حمام سالار شخصی است به نام سیف علی خان کلانتری معروف به سالار خان است. ساخت این بنا که در اواخر دوره قاجار در سال ۱۲۹۳ ه.ش انجام پذیرفته است این بنا شبیه تمام حمامهای ایرانی و شامل عناصر تشکیل دهنده ای از قبیل گرمخانه، میان در، سربینه، تون و خزینه است. با توجه به میزان پایین بودن دما در سلطانیه و سرد بودن منطقه قرار گرفتن حمام در عمق حدود ۴ متری زمین، پاسخی اقلیمی و سازه ایی بوده که از یک سو اتلاف انرژی حرارتی بنا جلوگیری نموده و از سوی دیگر با توجه به اینکه تمامی عناصر معماری بنای حمام برابر می باشند قرار گرفتن مقدار زیادی از بنا در خاک باعث انتقال نیروها بر اثر وزن پوشش ها به زمین می گردد.

مطالعات شناخت، معماری و زیبایی شناختی بنا



تصویر شماره ۳

مطالعات زیبایی شناختی

تزئینات بنا منحصر در سربینه حمام به چشم می خورد. علت این امر اهمیت این فضا در معماری حمام ها است.

۱- **تزئینات آجری:** الف- تزئینات آجرکاری زیر ستونهای سربینه به عنوان واسطه ای بین دو مقطع ستون (با مقطع مربع با گوشه های پخ و مربع) عمل می کند ب- تزئینات نمای سکوی سربینه که شامل هره چینی آجری ۱۰ سانتیمتری و عقب نشینی قسمتهایی از نما به عنوان کفش کن و کادرهایی که برای آجر لعابدار می باشد. ج- استفاد از نقوش آجر لعابدار آبی و زرد در نمای سکوی سربینه که این تزئینات در مرمت بنا به این قسمتها اضافه گردیده است.

۲- **تزئینات چوبی:** مجسمه ای شامل چهار سر انسان است در مرمت بنا بازسازی شد هاست پله سنگی سکوی سربینه که مکعب مستطیلی است ینگی با نقش کنده کاری شده که به علت کثرت استفاده دچار سائیدگی بوده و نقش آن تا حدودی تخریب شده است.

مطالعات مربوط به مداخلات، الحاقات و مرمت های غیر اصولی



مطالعات مربوط به مداخلات و الحاقات

بنای تاریخی حمام سالار در سال ۹۴ به سرمایه گذار واگذار شده است و پیش از آن نیز در قالب طرح پردیسان مورد مرمت قرار گرفته است. عمده مرمت حمام سالار در زمان پردیسان و از سال ۱۳۷۸ در قالب طرح پردیس سالار انجام گرفته است. همچنین از الحاقات بنا می توان به فضای آشپزخانه و سرویس های بهداشتی اشاره کرد که در زمان پردیسان صورت گرفته است.