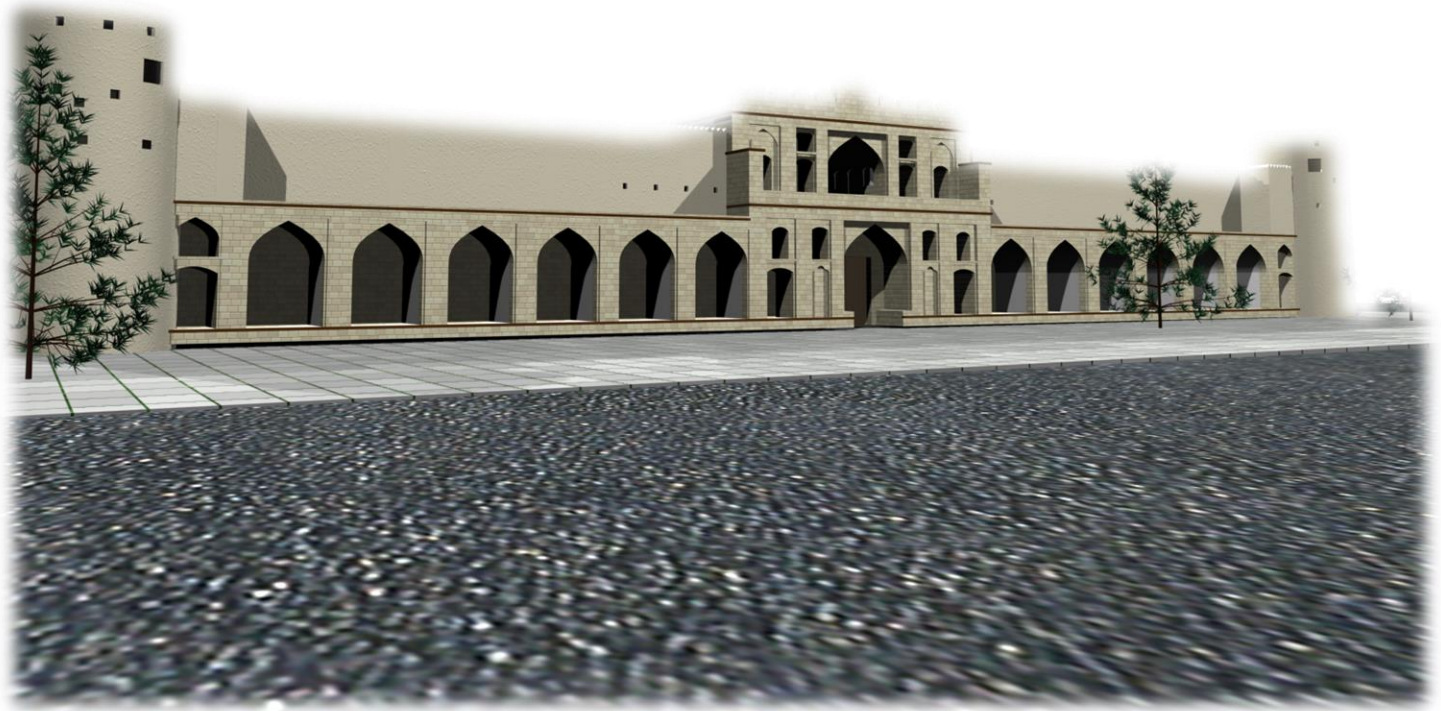


کاروانسرای مشیرالملک برازجان





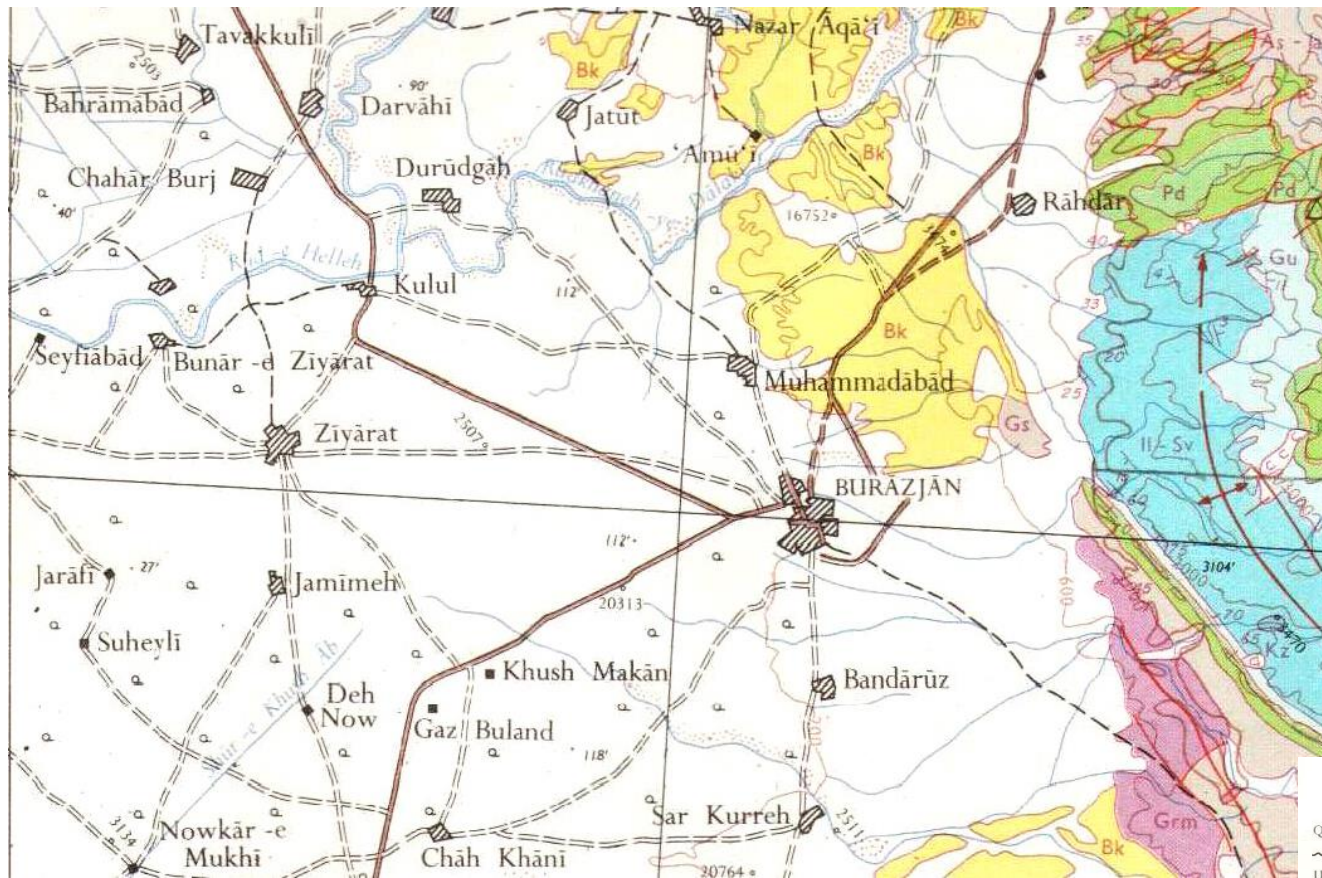
Borazjan

Image © 2006 DigitalGlobe

© 2006 Europa Technologies

Google

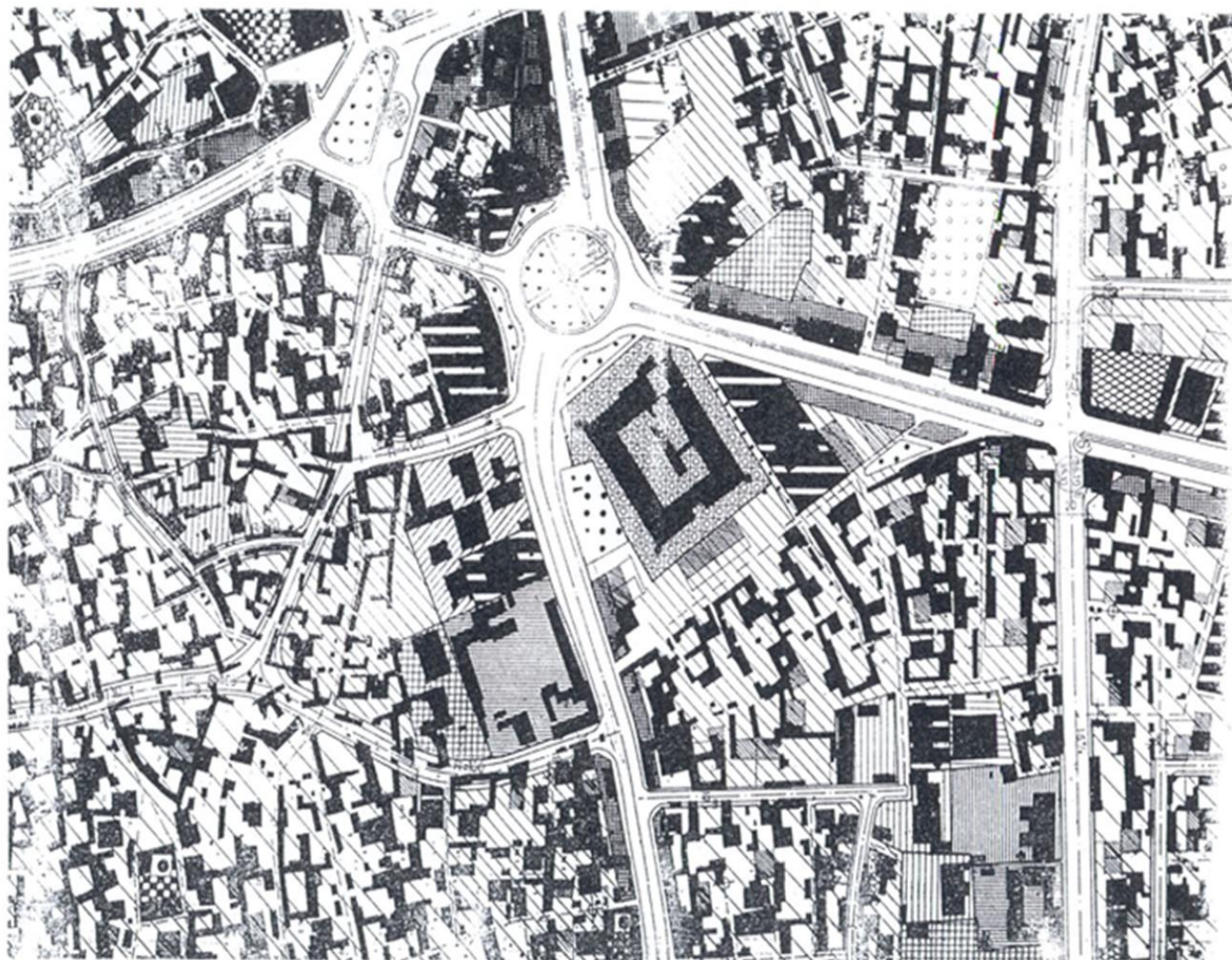
Pointer 29°16'07.49" N 51°13'11.38" E elev 241 ft Streaming [|||||.||] 97% Eye all 16788 ft



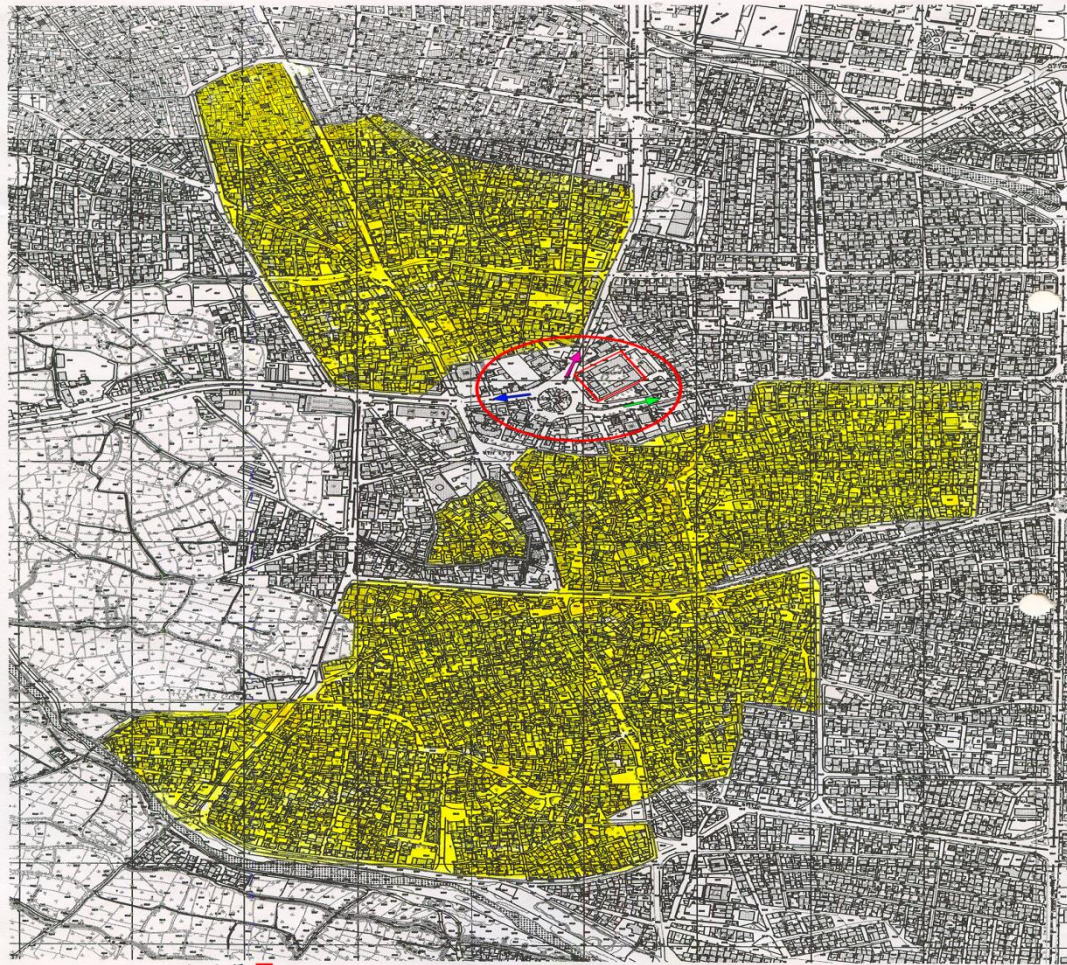
GEOLOGICAL LEGEND

Quaternary		Alluvium and Recent Deposits	
U. Pliocene		Bakhtyari Formation	
Pliocene		Lahbari Member	
		Agha Jari Formation	
Miocene		Mishan Formation	
		Guri Limestone Member	
		Gachsaran Formation	
Oligocene		Asmari Formation	} Asmari - Jahrum Fms.
		Jahrum Formation	
Eocene - Paleocene		Pabdeh Formation	} Pabdeh - Gurpi Fms.
		Gurpi Formation	
U. Cretaceous		Ilam - Sarvak Fms.	} Bangestan Group
		Sarvak Formation	
L. Cretaceous		Kazhdumi Formation	

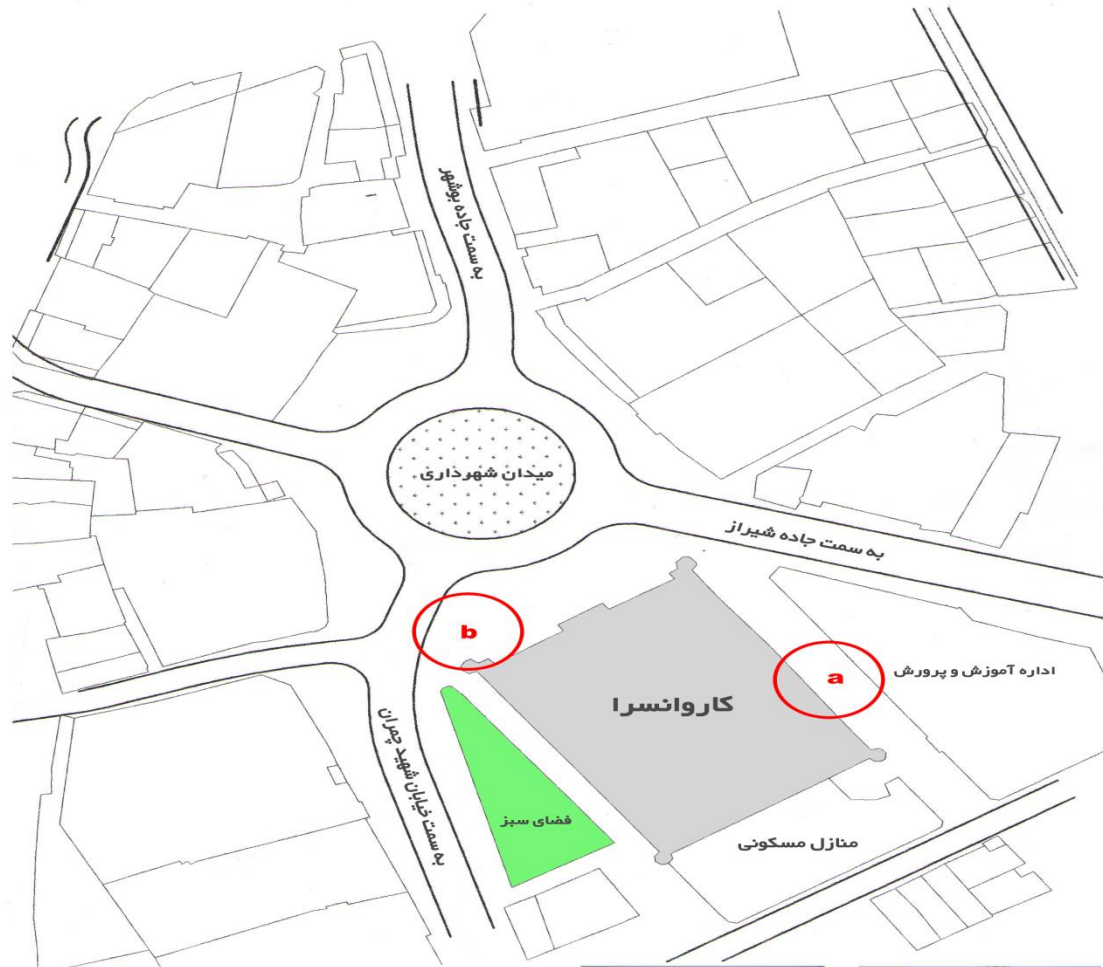
نقشه 4-2. نقشه زمین شناسی منطقه برازجان و موقعیت محوطه های مورد مطالعه بر روی نقشه (منبع : سازمان جغرافیایی ارتش 100000/1)



نقشه هوایی



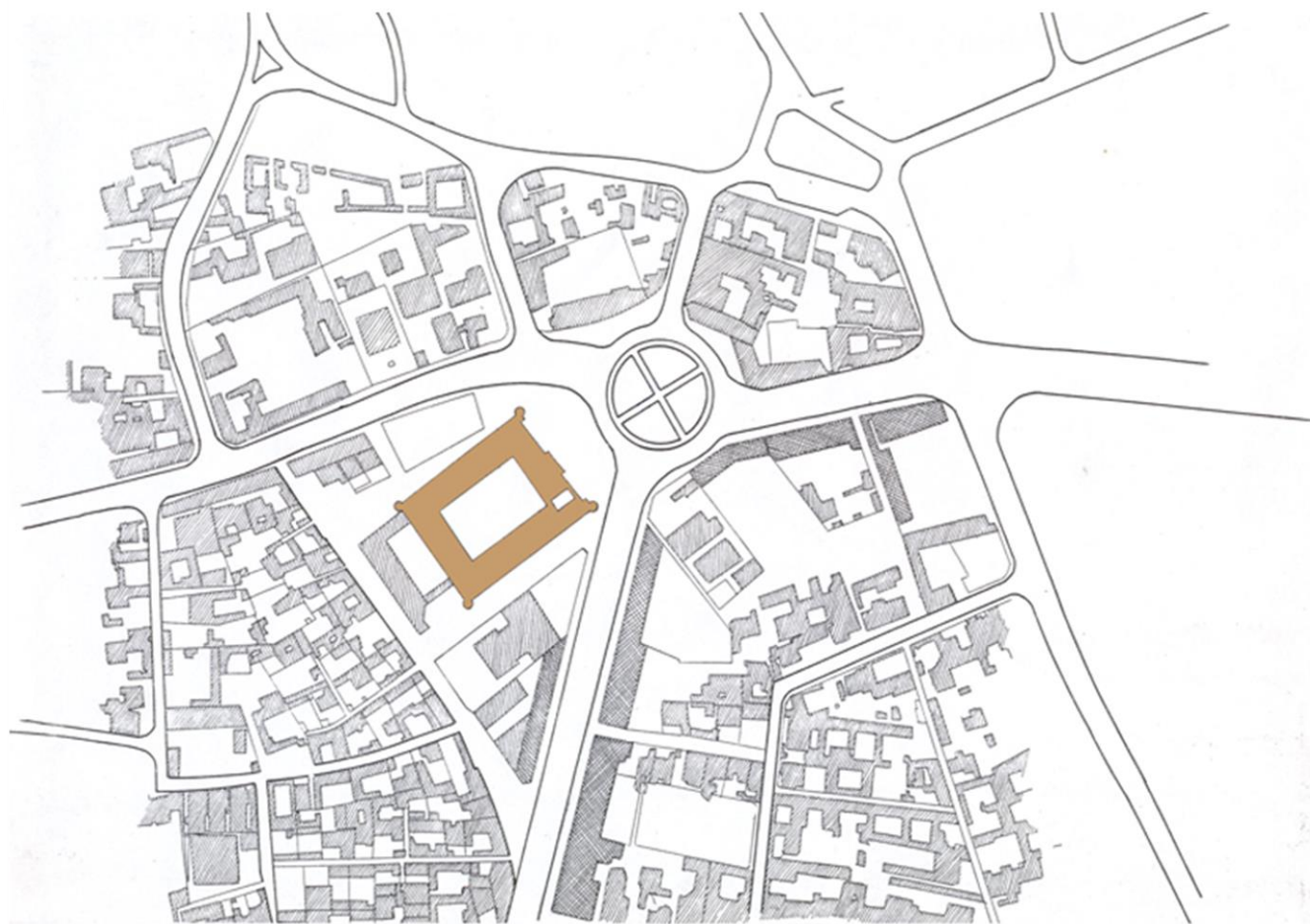
کاربسیا
به سمت جاده تهران
به سمت جاده شیران
به سمت جاده شیراز
یافت قدیم برازجان



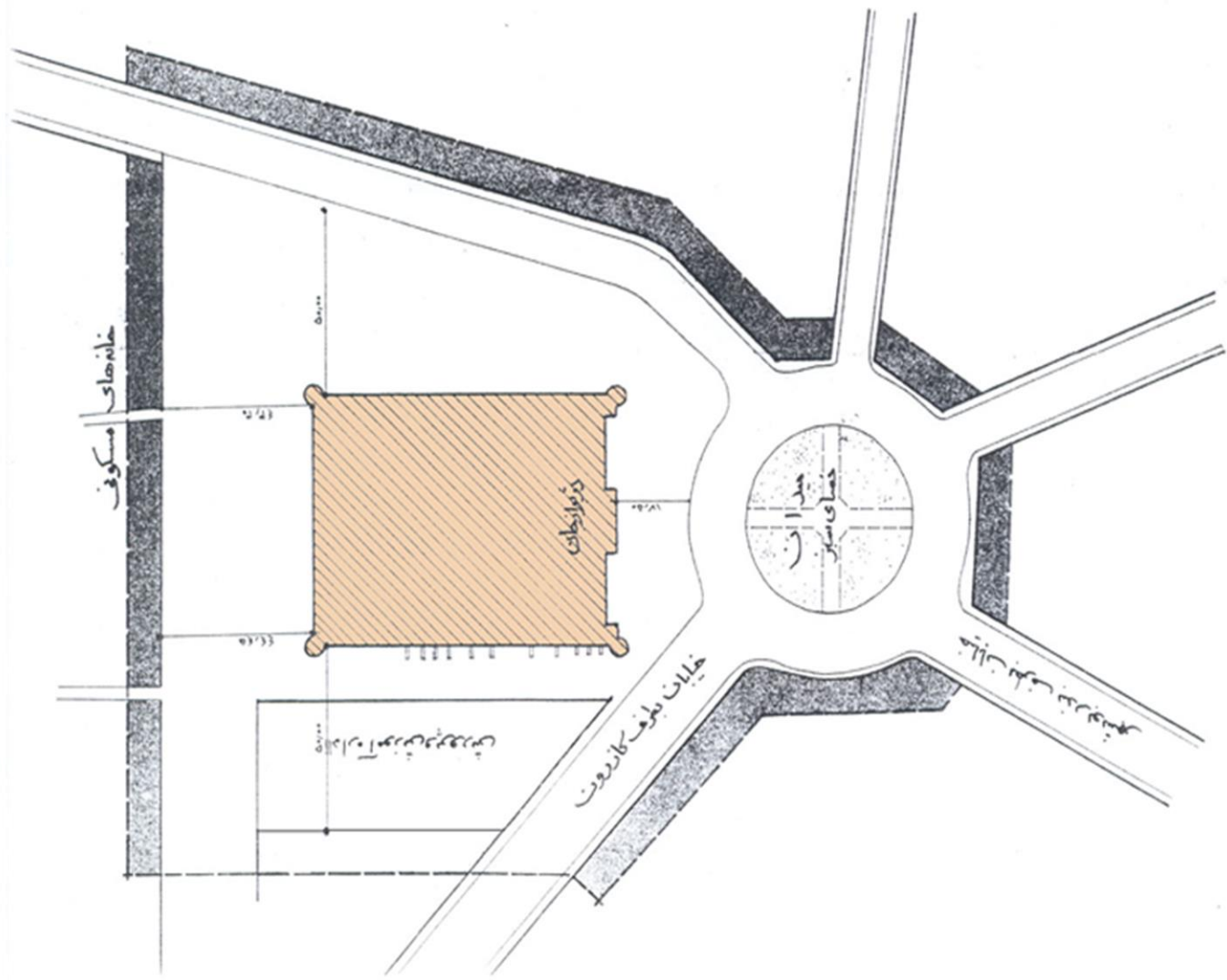
a



b



نقشه موقعیت مکانی بنای کاروانسرا



نقشه پیرامون اطراف کاروانسرای مشهر

موقعیت کاروانسرای مشیرالملک

این کاروانسرا در شمال میدان اصلی شهر برازجان واقع است. از گوشه غربی جبهه شمالی میدان خیابانی به طرف جاده شیراز منشعب میشود و گوشه جنوبغربی میدان خیابانی به طرف بندر بوشهر کشیده شده است. در شرق و جنوب میدان نیز سه خیابان از میدان منشعب میگردد که به طرف محلات دیگر شهر کشیده شده اند. اطراف میدان و خیابان های منشعب از آن مغازه ها و موسسات دیگر ملی و دولتی ساخته شده اند.

جبهه جنوبی کاروانسرا:

تمام جبهه جنوبی مشرف به میدان میباشد و ورودی کاروانسرا نیز در وسط جبهه جنوبی تعبیه شده است. حد فاصل میدان تا ساختمان کاروانسرا را محوطه ای بعرض هفده متر و نیم در تمامی طول ساختمان تشکیل میدهد.

جبهه غربی کاروانسرا:

در جبهه غربی خیابانی به موازات حصار کاروانسرا احداث شده و ساختمان مجاور آن در اختیار اداره آموزش و پرورش سابق برازجان قرار دارد.

جبهه شرقی کاروانسرا:

در جبهه شرقی کاروانسرا فضای سبز قرار دارد واز کنار آن خیابانی به سمت مرکز شهر کشیده شده است.

جبهه شمالی کاروانسرا:

شامل فضای خالی از ساختمان میباشد که حد آن به منازل مسکونی در فاصله چهل و سه متر و سی سانتیمتر در شرق و چهل و چهار متر در سمت شرق و به موازات حصار کاروانسرا ساخته شده اند.

معرفی کلی کاروانسرای مشیرالملک برازجان

نام: کاروانسرای مشیرالملک

سال تاسیس بنا: ۱۲۸۸ ق.ه - ۱۲۵۰ ش.ه

موسس: حاجی میرزا ابوالحسن خان شیرازی (حکمران فارس)

معمار: حاج محمد رحیم شیرازی

دوره: قاجاریه

مساحت کل: ۷۰۰۰ متر مربع

سال آغاز مرمت: ۱۳۸۱

کاربری بنا: کاروانسرا - اداره اقتصاد و دارایی - اداره شهربانی برازجان. پایگاه
نیروی انتظامی. اداره میراث فرهنگی برازجان



حاج میرزا ابوالحسن خان شیرازی

سابقه تاریخی کاروانسرای مشیرالملک برازجان

کاروانسرای مشیرالملک برازجان بنا بر اسناد و مدارک موجود در سال ۱۲۵۰ خورشیدی برابر با ۱۲۸۸ ه.ق بنا به دستور میرزا ابوالحسن خان مشیرالملک شیرازی و با معماری استاد محمد رحیم شیرازی با هزینه ای بالغ بر چهل هزار تومان به پول رایج آن زمان در شهر برازجان احداث گردید.

گویا برای ساختن این کاروانسرا تعداد ۵۰۰ استاد کار ماهر و کارگر از شیراز به برازجان آمده و عملیات کار احداث آن را آغاز کردند . ظاهرا مدت زمان احداث این کاروانسرا بین ۵ تا ۷ سال به درازا کشیده است.

این ساختمان هر چند در دوره قاجاریه احداث گردیده لکن سبک معماری آن سبک زندیه می باشد.

همزمانی ساخت این بنا را میتوان با سلطنت ناصرالدین شاه قاجار همزمان دانست .این ساختمان زیبا و مستحکم که امروز در ضلع شرقی میدان شهید چمران برازجان خودنمایی میکند و مستحکم و زیبا بر روی رهگذران لبخند میزند و گذشته خود را با آن بنای اصیل و ماندگارش به رخ عابران می کشد به لحاظ بسیاری اتاق ها ،راهروها، شتر خانه ،یعنی محل بارگیری و باراندازی ، اصطبل منابع آب شرب ، بدون شک یکی از مجلل ترین و کم نظیرترین بناهای هم سطح از دوره قاجاریه می باشد.

در خصوص این مکان هر چند منابع مکتوب بسیار کمی وجود دارد که از تعداد انگشتان یک دست هم کمتر می باشد و در آنها هم صرفا به اشاره ای در حد چند سطر شده است اما در فارسنامه ناصری ، آثار عجم و ایران و قضیه ایران به نویسندگی لردکروزن سیاستمدار و مورخ انگلیسی اشاراتی شده است. از جمله ایشان در صفحه ۶۳ کتاب ایران و قضیه ایران خود در مورد کاروانسرای مشیر برازجان می گوید : ((ین کاروانسرا همچون شهری است .هنگامی که وارد آن شده ای گویا به شهری وارد گردیده ای که همه چیز را درخود دارد . بزرگی این مکان به اندازه ای ایست که می تواند چند لشکر با تمام متعلقات و وسایلشان را در خود جای دهد.))

این بنا تا سال ۱۳۰۰ و اواخر دوره ی قاجاریه بعنوان کاروانسرا مورد استفاده قرار گرفت. بعد از آن دوره به هنگام خلع سلاح عمومی مردم برازجان قشون نظامی از شیراز به برازجان گسیل شدند و کاروانسرا محل استقرار و سکونت نظامیان شد. در جریان جنگ جهانی اول و مبارزه و پایداری مردم برازجان در برابر استعمارگران انگلیسی این بنا محل تصمیم گیری سران مجاهدین برازجان شد بهمین دلیل از آن زمان برازجان را سنگر مجاهدین نامیدند. هنگامی که اتباع انگلیسی مقیم شیراز دستگیر و به برازجان اعزام شدند این اسرا در محل کاروانسرا موقتاً اسکان داده شدند و سپس به کلات اهرم (از توابع برازجان) اعزام شدند. از سال ۱۳۱۰ شمسی یعنی در زمان سلطنت رضا شاه پهلوی بعضی از ادارات دولتی در برازجان تشکیل شد این کاروانسرا محل استقرار اداراتی مانند اداره ی اقتصاد و دارایی و دخانیات بود در سال ۱۳۲۰ با هجوم نیروهای انگلیسی و آمریکایی به جنوب ایران در جریان جنگ جهانی دوم این بنا به اشغال نیروهای متفقین درآمد. بعد از سقوط پهلوی اول و روی کار آمدن پهلوی دوم این کاروانسرا همچنان محل استقرار بعضی از ادارات و گاهاً مورد استفاده قشون اعزامی از شیراز یا کازرون به برازجان بود. بعد از کودتای ۲۸ مرداد ۱۳۳۲ و سقوط دولت مصدق و دستگیری مخالفان رژیم چون تعداد بازداشت شدگان مخالف از احزاب و جناح های مختلف زیاد بود لذا به صلاح دید وزارت کشور و شهربانی آن زمان این بنا تبدیل به زندان شد و ابتدا در بافت آن تغییرات کلی بوجود آمد. آن را به بندهای مختلف زندانیان میانی و عادی تقسیم بندی کردند. از سال ۱۳۳۵ - ۱۳۳۴ زندانیان سیاسی مخالف رژیم به این زندان فرستاده شدند. اولین زندانی که به این زندان داده شد دکتر شمس الدین امیراعلایی بود و پس از آن زندانیان سیاسی دیگر با تفکرات مختلف مانند مهندس بازرگان ، سید محمد طالقانی و اعضاء ورهبران نهضت آزادی ، حزب توده ، حزب مؤتلفه اسلامی ، حزب ملل اسلامی ، مجاهدین خلق ، سازمان چریکهای فدایی خلق ایران در بند های سیاسی این زندان به بند کشیده شدند. البته زندانیان عادی و محکومان جرم های جنایی و کیفری نیز در این زندان و در بندهای خواص خود زندانی بودند. زندان برازجان که در میان اهالی به دژ برازجان نیز معروف گردید از زندان های مخوف ایران در زمان پهلوی بود. در روز 22 بهمن ۱۳۵۷ همزمان با قیام مسلحانه مردم ایران این زندان و شهربانی و ژاندارمری برازجان و کلانتری وابسته به شهربانی به صورت مسلحانه به تصرف انقلابیون درآمد. پس از تصرف زندان با تاسیس کمیته انقلاب اسلامی این محل به مرکز کمیته انقلاب اسلامی شهر تبدیل شد و اعضای این کمیته برای امنیت و مبارزه با ضد انقلابیون در دشتستان و دیگر نقاط استان بوشهر به مأموریت می رفتند. این محل از نظر مالکیت در تملک سازمان اوقاف و امور خیریه می باشد. ولی از سال ۱۳۸۰ که از نیروی انتظامی تخلیه گردید توسط سازمان میراث فرهنگی و گردشگری و صنایع دستی در حال مرمت می باشد.

• معماری عمومی کاروانسرای برازجان

از بررسی کاروانسراهای ایران زمین چنین بر می آید که اساس معماری کاروانسرای برازجان مانند سایر بناها تابع شیوه سنت و سبک رایج زمان بوده است. به این ترتیب می توان پنداشت که کاروانسراهای پیش از اسلام تابع شیوه معماری زمان بوده و معماری خاصی نداشته است. ولی ذکر این نکته ضروری است که شیوه معماری محل و منطقه، مصالح ساختمانی و موقعیت جغرافیایی نقش موثری در ایجاد اینگونه بناها داشته است. شیوه معماری و ساختمان کاروانسرای برازجان همچون سایر کاروانسراها از روزگار کهن تا به امروز دگرگونی بسیاری نیافته. سبک معماری عمومی کاروانسرای برازجان همچون سایر کاروانسراهای ایران ایجاد باره بندها و اطاق هایی است که پیرامون حیاط محصور ساخته شده است. ساختمان کلیه کاروانسراهای ایران و من جمله این کاروانسرا بصورت حصارى است که در گوشه و در میان اضلاع دیواره های آن برج هایی قرار گرفته است. ارتفاع هر یک از برج ها ۷۰:۱۲ cm می باشد. یکی از نکاتی که در برج های کاروانسرای برازجان قرار دارد ساخت و استفاده از گوشواره در خطوط طولی و عرضی و جهات اربعه جغرافیایی آن می باشد که در ادامه بدان خواهیم پرداخت. میان هر دو برج شرقی کاروانسرا پا شبه ستونی جای دارد که دارای سردری است. برفراز آن یکی از شاه نشیمنها به همراه یک تراس رو به بیرون قرار دارد که از زیبایی قابل تحسینی برخوردار است. در این کاروانسرا اطاق های مسافران پیرامون حیاط ساخته شده و پشت آنها شتر خانه و اصطبل قرار داشته. ورودی اصطبل ها در چهار گوشه داخلی بنا قرار داشته است. البته در ایوان ورودی شتر خانه و اصطبل ها ورودی داشته اند. کاروانسرا دارای یک درب بسیار بزرگ از جنس چوب و تخته میباشد. برای وارد شدن به کاروانسرا در گذشته باید از یک دالان بلند و تاریک میگذشتی که گویا فقط به اندازه عبور یک شتر جا داشته به طوری که اگر همان شتر می خواست برگردد و نمی توانست یعنی امکان چرخیدن و برگشتن وجود نداشت. این دالان بلند و تاریک می رسید به یک محوطه بسیار بزرگ که در قدیم همانطور که در بالا ذکر کردم طویله و شتر ها بوده و به آن شتر خان می گفتند. دور تا دور کاروانسرا دیوارها دیوارهای عظیمی کشیده شده که قطر آن در بعضی از بخش ها به ۲ تا ۴ متر می رسد.

طول اضلاع شمالی و جنوبی آن ۹۰ متر و شرقی و غربی آن ۷۰ متر می باشد. مساحت کل این بنا حدود ۶۳۰۰ متر مربع می باشد. حدوداً ۴۵۰۰ متر مربع آن زیر بنای کاروانسرا را تشکیل میدهد که با مصالح رایج آن زمان همچون سنگ تراش خورده در نماسازی و سنگ قلوه در بخش استحکامی به همراه گچ سنتی و چاری و کمی هم ساروج ساخته شده است. مساحت کل زیر بنای آن با احتساب بخش های فوقانی به ۵۲۰۰ متر مربع میرسد. بخش های فوقانی که به آن حاکم نشین یا شاه نشین گفته میشود مخصوص سران و افراد عالیرتبه بوده که به این مکان وارد شده و قصد اسکان موقت داشتند. شاه نشین غربی آن که یک تراس بسیار زیبای رو به بیرون دارد شاید مهمترین ایوان آن بوده که ظاهراً به کاروان سالار اختصاص داشته است. در کنار حاکم نشین ها از اندرونی ویژه زنان و کودکان قرار داشته که در دو سوی کاروانسرا احداث گردیده بود و هر یک از اندرونیها دارای حیاطی مجزا بود تا زنان بتوانند در آن آسوده خاطر رحل اقامت افکنند. این اندرونیها که در طبقات بالا احداث گردیده بودند دارای یک درب کوچک جهت اتصال به سایر بخش های کاروانسرا بوده اند. پلان این کاروانسرا از یک مستطیل تشکیل یافته است که در چهار زاویه آن برج مدور با قطر شش متر احداث گردیده است. ورودی بنا در جبهه غربی است و سه جبهه دیگر آن فاقد ورودی و منفذ است. نمای خارجی این بنا به جز فضای ورودی که در جبهه غربی قرار دارد، و از سنگ تراش خورده استفاده شده است، یکپارچه سفید رنگ و یا گچ اندود شده است. کلیه نمای داخلی با قطعات سنگ متساوی و با تراش بسیار دقیق که بطور منظم بر روی هم قرار گرفته اند، احداث شده است. مساحت حیاط مرکزی بنای کاروانسرا که به شکل مستطیل است، بالغ بر ۱۸۰۰ متر مربع می باشد همانطور که در پیش تر گفته شد دور تا دور حیاط، اتاق هایی است که یک ایوان در جلوی آن دارد با پوشش طاق و تویزه طراحی و تعبیه شده است. در فاصله این بنا تا باروی خارجی بنا که ۸ متر عرض دارد فضای شترخانه قرار گرفته است و دور تا دور بنای کاروانسرای از سه طرف این فضا، ادامه دارد، پوشش این فضا با دو ردیف گنبد بر ستون های مربع استوارند. در چهار گوشه حیاط مرکزی دو راهرو مقابل هم و همچنین در طرفین طرفین شاه نشین ها دو راهروی به محوطه فضای شتر خانه راه دارند. کلیه راهرو هایی که با فضای شتر خانه از حیاط مرکزی راه پیدا میکنند. بجز راهروی ورودی بنا جمعاً ۱۲ راهرو میباشد. در حیاط کاروانسرا در زمان احداث و بهره برداری آب انباری بزرگ با یک حلقه چاه آب حفر و احداث گردیده بود جهت تامین آب مورد نیاز مسافران بوده است بر روی آب انبار یک سکوی وسیع قرار داشت که می توانست مورد استفاده مسافرین در شب گرم تابستان برازجان باشد. نکته جالب توجه دیگر این است که در کاروانسرای برازجان برای رفع نیازمندی های ضروری مسافرین، حتی نانوا یی، قصابی، آسیاب و حتی یک سری دکان ها جهت خرید و فروش کالاها ی کاروانی وجود داشت.

در این کاروانسرا بخاری دیواری برای افروختن آتش تعبیه شده بود. امروزه از این نوع بخاری دیواری به عنوان شومینه استفاده می کنند. این بخاری دیواری به گونه ای طراحی و ساخت شده که در فضای داخلی و بیرونی اطاق هر یک جداگانه وجود داشتند و با بالانی باریک به پشت بام متصل می شده اند. در زمستان ها برای افروختن آتش استفاده می شد و از طریق این راه خروجی دالان مانند که به پشت بام وصل می شد در خارج و در تابستان بالعکس عمل میکرد به گونه ای که به شکل بادگیر عمل نمود و هوای خنک را به داخل اطاق ها هدایت کرده و به جریان می انداخت. در حال حاضر نیز از این بخاری دیواری و هواکش به گونه دیگر استفاده می شود بدین گونه که با اتصال آن به کانال هایی که در زیر اطاق ها و بدنه دیوار تعبیه و به کانال گر به رو شهرت دارد جریان هوا گردش نموده تا با توجه به شرایط اقلیمی و جوی منطقه از رطوبت زدگی و پوسیدگی مصالح و اتق ها جلوگیری می شود. نکته دیگری را در خصوص مصالح مورد استفاده در کاروانسرا لازم به یادآوری می دانم. همانطور که در پیش تر آمد مصالح اصلی کاروانسرا ی برازجان سنگ و گچ و چاری بوده است. مصالح رایج احداث کاروانسرا در ایران معمولا از سنگ و آجر بوده است سنگ به دو صورت مورد استفاده قرار می گرفته در بعضی از موارد همچون کاروانسرا ی برازجان سنگ ها کاملا تراش داده شده و در برخی اوقات همچون کاروانسرا ی دالکی از قطعات سنگ تراشیده استفاده می شده در بخش سفت کاری و بالا بردن ساختمان نیز از چند نوع سنگ استفاده می شده در کاروانسرای برازجان برای بالا بردن دیوار های ۴ سمت کاروانسرا و همچنین دیوارهای داخلی از سنگ کف رودخانه که به سنگ قلوه معروفیت دارد استفاده شده و برای بستن و بالا بردن ستون ها و همچنین نما سازی کاروانسرا از سنگ های تراش چهار گوش استفاده شده که از معادن اطراف برازجان به سمت کاروانسرا محل و بارگیری و تخلیه می شده است. یکی دیگر از مسائل پیرامون کاروانسرا محل قرار گیری آبریز گاه های آن بوده است در دوره کاروانسرای این مکان و تا پیش از آنکه در سال های بعد دچار تغییر کاربری شود آبریز گاه ها معمولا در گوشه حیاط و یا در زیر برج ها قرار داشته اند. سقف کاروانسرا مشیز همچون سقف اغلب کاروانسرای ایران شیب دار و قوسی است پشت بام مسطح و با شیب کم ساخته شده و در قسمت هایی که اطاق های بزرگ دارند سقف ها شکل قوسی دارند آب باران بوسیله ناودان هایی که به طرز زیبایی از سنگ تراشیده شده اند به بیرون از کاروانسرا هدایت می شود. البته ناودانهایی نیز در دیواره های داخلی حیاط کار گذاشته شده است. تمامی در ها و پنجره ها و تورفتگی دیوار های حیاط ها و ایوان ها با سقف هلالی ساخته شده اند. کاروانسرا ی برازجان همانند بناهای مذهبی دارای تزیینات و خصوصا گچ بری نمی باشد بلکه در این بخش بسیار ساده است.

پشت بام کاروانسرا با سنگ های تراش خورده پهن چهارگوش مفروش و این کاروانسرا دارای ۴ برج و ۴ ایوان و حاکم نشین بوده است که گویا برای افراد عالیرتبه و کاروان سالار در نظر گرفته شده است . شاه نشین بخش غربی آن که مهمترین بخش این کاروانسرا بوده دارای یک تراس زیبا رو به بیرون از کاروانسرا است. این کاروانسرا همچنین دارای ۲ اندرونی بوده یعنی مکانی که زنان و کودکان در آن استراحت می کردند و این ۲ اندرونی که در دوسوی کاروانسرا احداث گردیده بود هر یک دارای حیاط جداگانه ای می باشد. در زیر مجموعه ساختمانی کاروانسرا طبق گفته مطلعین مورد وثوق محلی از سه جهت تونل حفر گردیده بود تا اگر ساکنان درون قلعه محاصره شدند بتوانند از طریق همان راه های زیر زمینی به دور از محدوده دژ خود را نجات دهند . ظاهرا یکی از این راهها ی زیر زمینی از وسط حیاط فعلی کاروانسرا می گذشته و به چاهی به نام کوتی در حدود ۵۰۰ متری کاروانسرا منتهی می شده و ۲ راه دیگر نیز یکی به میدان غربی کاروانسرا که اکنون به اکنون به میدان شهید چمران منتهی است ختم می شده و دیگری از زیر کلانتری ۱۲ شهری برازجان (در حال حاضر است) می گذشته. هر چند افراد مطلع از این راه های زیر زمینی سخن های زیادی بیان نموده اند اما به اعتقاد نگارنده وضعیت کاروانسرا چه در بدو ساخت و چه در بعد ها ایجاب نمی کرد که دست به احداث چنین راه هایی زنند. چرا که کاروانسرا ی برازجان نه دارای قدمت بسیار زیادی تاریخی است و نه دارای ارزش باستانی در داشتن پدیده هایی همچون حضور و اسکان شاهان در آن . پس با این تفاسیر به راحتی می توان نتیجه گرفت که حفر این تونل ها حکایت دیگری دارد. اگر بخواهیم با دیدی کارشناسانه و علمی به قضیه بنگریم و فرضیه ای جدید را مطرح کنیم. بهترین پاسخ به وجود چنین راه هایی را می توان بدین گونه عنوان داشت: با توجه به اینکه در گذشته وقتی از روزگاران دور در دشتستان شبکه قنات وجود داشته و این امر در برازجان هم مصداق عینی داشته و دارد یک سری راه های ارتباطی قنات که به صورت نقب حفر گردیده بود. از زیر مجموعه کاروانسرا عبور می نموده ارتفاع این نقب ها به گونه ای نیست که یک انسان بخواهد بطور ایستاده از آن بگذرد بلکه بایستی بصورت نیمه ایستاده از آن عبور نماید و احتمالاً در صورت لزوم جهت خروج اضطراری نیز امکان استفاده از آن مقدور بوده است و این به واقعیت نزدیک تر است البته در صورتی که کف فعلی کاروانسرا برداشته شود و کف حقیقی و اصلی آن نمایان گردد و بسیاری از چنین شبهات پاسخ داده خواهد شد و اما در چهار گوشه کاروانسرا همانطور که در پیش از این آمد ۴ برج قرار داشته است. بر روی برج ها توسط معمار گوشواره هایی تعبیه شده بود ظاهر ساخت گوشواره ها چنین در ذهن تداعی می شود. که با توجه به تغییرات فصول و ساعات شبانه روز با توجه به قرار گرفتن خورشید از طلوع تا غروب آن مشخص می شود

گوشواره ها در امتداد حجره های شمالی ،جنوبی شرقی و غربی و دقیقا در وسط خطوط طولی و عرضی کاربری های مختلفی داشته اند. تابستان ها مثل بادگیر عمل می کردند و هوای پاک را به داخل اتاق ها و حجره ها جریان می انداختند.و در عین حال قرینه سازی زیبا و جذابی را درون محوطه کاروانسرا به تماشا می گذاشت و جالبتر آنکه در روز های خاص و اعیاد مذهبی موذن که در گوشواره ها به تلاوت می ایستاد صدا به گونه ای واضح و پر طنین پخش می شد و می توان گفت صدا را تقویت می کرد.چون بلندی برج ها بر عمارات شهر و باغات غرب برازجان مسلط بود گویا برای رصد کردن هلال ماه در ابتدای ماه مبارک رمضان و شوال اشخاص مورد وثوق علمابر بلندای برج ها صعود کرده تا در صورت رویت هلال ماه موضوع را گزارش داده همچنین بستن آن همه طاق و اتصال ضربی آنها و گرفتن ستون های کوتاه و قوی به لحاظ مهندسی نقطه ابهامی در استحکام بنا باقی نگذاشته است . مضاف بر اینکه قسمت هایی از کاروانسرا دو طبقه بنا شده است .هدف از ساخت چنین کاروانسراهایی احداث مکانی امن برای استراحت و رفع خستگی قافله ها و کاروانهای تجاری بوده زیرا انسان و هم حیوان پس از طریقی نیاز به استراحت و تجدید قوا دارند.که این امر در بیابان و صحرا امکان پذیر نبود.لذ چنین کاروانسراهایی در طول جاده های مهم احداث شد. تا فرصتی باشد برای استراحت آنان آماده شدن برای ادامه مسیر.

نقش کاروانسرای برازجان از بعد اجتماعی و فرهنگی

کاروانسرای برازجان همچون سایر کاروانسراهای ایران علاوه بر ارزش معماری از دیدگاه اجتماعی نیز حائز اهمیت فراوان است. چه بسا در آن روزگاران هر یک از کاروانسراها و خصوصاً کاروانسرای برازجان که در یکی از شاهراه‌های مواصلاتی کشور و در مسیر تجاری فارس به بوشهر قرار داشته به علت تردد و اقامت مسافرین با افکار، رسوم و عقاید گوناگون در ارتباط بوده و مسافران با نوعی برخورد اندیشه‌ها و تبادل عادات و رسوم که در زندگی روزمره تاثیر داشته برخورد نمایند. وجود کاروانسرا همچنین دال بر این است که برازجان به جهت سوق الجیشی و اینکه بر سر راه شهرها و آبادی‌های جنوبی کشورمان قرار گرفته مرکز معاملات مهم بازرگانی نیز بوده و به واقع ترانزیت کالا در این محل صورت می‌گرفته است. این وضعیت همچنان در مورد کاروانسرا و برازجان ادامه داشت تا عبور و مرور کاروانیان که با چاپار انجام می‌شد. با ورود ماشین به عرصه اقتصادی و اجتماعی ایران زمین و البته برازجان متوقف گردید و از آن به بعد قافله‌های تجاری به ندرت همچون گذشته آمد و شد می‌کردند. پس کاروانسرا برای مدتی روی آرامش به خود دید و چون دولت و سلسله قاجار افول کرد و رضا شاه زمام امور را به دست گرفت. شرایط ایران نیز تغییر کرد و کاروانسرای مشیر برازجان مورد بهره‌برداری نظامیان قرار گرفت و به تدریج به پادگان نظامی تبدیل شد. برابر اسناد و مدارک موجود افسران نیز برای انجام ماموریت‌های نظامی به برازجان آمده و در کاروانسرا مسکن یافتند. از جمله آنها می‌توان به استقرار لشکر جنوب به فرماندهی ایرانیان و انگلیسی‌ها، اردوی سلحشور، قشون نادری، نیروی نظامی تحت فرماندهی رضا پور اردوی پهلوی گروهان اسفندیاری سرهنگ مهاجری و بخشی از لشکر فارس اشاره نمود.



به موارد گفته شده فوق باید ۲ اتفاق مهم را اضافه کرد: اول حضور سیدجمال الدین اسدآبادی دربرازجان در اوج انقلاب مشروطیت گویا جلسات سری شورای انقلاب در فارس وبنادر در کاروانسرای برازجان انجام می شده وسیدجمال الدین شرکت کنندگان دراین جلسات را هدایت و راهنمایی می کردند تا نقش آفرینی مناسبتری در تحولات اجتماعی سیاسی جنوب داشته باشند. این مطلب در جلد ششم کتاب جمال الدین ایران نوشته استاد مهدی بامداد نیزآمده است.مطلب مهم دوم جلسه سران نهضت جنوب ایران بازهم در محل کاروانسرای برازجان با حضور میرزا محمدخان ضابط و حاکم برازجان وسلطان احمدخان اخگر فرمانده ژاندارمری برازجان تشکیل شد. مقدوربود سران نهضت جنوب در رابطه با اسرای جنگی انگلیسی که در آن وقت در کاروانسرای برازجان تشکیل می شدند به بحث و تبادل نظر بنشینند.پس از حوادث فوق کاروانسرای برازجان آرام آرام در کانون توجه فعالیتهای اداری و دولتی برازجان قرار گرفت به نحوی که تلگرافخانه، پاندارمری، بهداشتی، اداره مالیه (دارایی فعلی) بخشداری، شهرداری و دخانیات آن را چون نگینی دربر گرفتند.تاسیس ادارات دولتی موجب ایجاد تغییراتی در ساختار اجتماعی برازجان گردید و تحولات رادرآن بوجودآورد چراکه تا به آن روز برازجان بیشتر به صورت خان و خوانینی اداره می شد ویک دولت متمرکز نه در کشور و نه اینکه شهرستان دشتستان دارای ساختار متمرکز دولتی بود.بهر روی برازجان و به تبع آن دشتستان آرام آرام چهره عوض می کرد. با ایجاد برخی ساختارهای حکومتی صنعت نوینی با دست آوردهای تازه و ماشینی جایگزین فنون و صنایع دستی و سنتی شدند.حرکات خوب و ثمربخش بود اما کند صورت می گرفت که علتش وضعیت اقتصادی سرمایه گذار و شرایط کلی بازار داخلی بود. صنعت نوین، کشاورزی دشتستان را هم متحول نمود به نحوی که می توان اذعان کرد در حدود ۱۳۳۵ شمسی برادران کیانی (حاج محمد، حاج اسمعیل، حاج محمد جعفر و حاج محمدباقر) با سرمایه گذاری لازم با ظرفیتی معادل ۴۰ تا ۶۰ تن گچ در روز نه تنها براز که بسیاری از نقاط دور و نزدیک دشتستان و حتی بوشهر را تامین می کرد. (تحولات احتمالی برازجان - سروش اتابک زاه - ص ۴۶)چندی بعد مرحوم « حاج مهدی عظیمیان » که چندی با کارگاه قندسازی حرکتکرد و کارخانه یخ سازی جدیدی را به برازجان آورد و اوضاع مردم خصوصا در فصل گرم و خشک تابستان دشتستان تا حدی رو به بهبود گذاشت.

ی را آغاز کرده بود آن را تعطیل بهرروی کاروانسرای برازجان که در دهه ۱۳۳۰ به شهربانی درجه ۲ مبدل شده بود. متاسفانه به عنوان یکی از زندانهای معروف و مخوف ایران شهره شد. دولت برای رفاه حال زندانیان که از روشنفکران و مردم سیاسی ایران آن روز در بین آنان فراوان بود اجبارا اقدامات رفاهی زیادی را تدارک دیدیعنی دژ برازجان، شهرکی بود آباد با امکانات بسیار خوب نسبت به گذشته تا مبادا زندانیان سیاسی آنجا زبان به اعتراض گشایند

■ کاروانسرا که در آن روزها با عنوان « شهربانی و دژ برازجان » شهر برازجان معروفیت یافته بود ، دارای دو دستگاه مولد برق یکصد کیلو واتی بود. در حالی که نیروی برق شهر برازجان در آن ایام جمعا یکصد کیلو وات بود. با گسترش صنعت برق امکان حرکت به سوی صنایع برتر و تکنولوژی جدید بیش از پیش فراهم آمد و بسیاری از کارخانجات که مشروط و وابسته به وجود نیروی بوق بودند ، به منطقه وارد شدند و اما همانطور که پیش تر اشاره نمودم برخی از ادارات در کاروانسرای مشیربrazجان استقرار یافتند. یکی از این ادارات که نقش مهمی در تحولات اجتماعی اقتصادی فرهنگی دشتستان داشت تشکیل اداره پست و تلگراف و تلفن ایران و انگلیس در کاروانسرا بود. تاسیس اداره مذکور و برخی از دیگر ادارات در فاصله جنگ جهانی اول و دوم به وسیله کشور انگلستان تحت نام کمپانی هند شرقی بوجود آمد. انگلیس پس از تسلط بر شبه قاره هند و در کنترل گرفتن منابع پربهای آن کشور وسیع برای تسهیل در امر اطلاعا رسانی و آگاهی به امور روزمره ی دولت های تحت نفوذ خود ابتدا خطوط مراصلاق مثل راههای شوسه و خط آهن را ایجاد کرد. همچنین شاید هدف اصلی از ساخت کاروانسرای برازجان بیشتر را بتوان در این گروه جای داد چرا که همگی از ارتباط نزدیک دربار قاجار با دولت انگلستان و خیانتهایی که به این سرزمین نمودند آگاهییم البته اهداف استعماری و سلطه جویانه آنان نادید انگاشته شود ، می توان برنامه های آنها را به عنوان بخشی از تکنولوژی و صنایع نوین اروپا نایدی انگاشته شود، میتوان برنامه های آنها را به عنوان بخشی از تکنولوژی و صنایع نوین اروپا به ایران تلقی نمود. جاذبه های ایران جنوبی سیاستمداران بریتانیا را برآن داشت تا در جاده شوسه ، خط آهن بوشهر - برازجان را نیز اجرا نمایند. بنا به گفته مطلعین آن خط ریل از دالکی به ۲ قسمت منشعب می شد.

•

قسمتی در حاشیه رودخانه شاهپور . با گذر از گناوه و دیلم و هندیجان به خوزستان وصل می شد و بخش دیگری از آن به سمت شیراز ادامه می یافت که کار ریل گذاری آن از برازجان تا دالکی انجام شد ولی بعد از شکست فضاحت بار ارتش بریتانیا در کوههای شرق برازجان و « کرده » بدست ایران و انگلیس از یک سو و روس و انگلیس از سوی دیگر ، سبب شد تا پس از چندی کارگزاران انگلیسی برنامه های خود در جنوب را متوقف ساخته و خط آهن بوشهر و برازجان را از فرط ناراحتی برچیدند. (همان ص ۵۴)

نقش کاروانسرای مشیرالمک در تحولات فرهنگی دشتستان ارزشهای و شرایط فرهنگی نقش بسزایی در افزایش رشد اقتصادی و نیز تقویت نهادهای مردم سالار و ارتقای عدالت اجتماعی دارند فرهنگ می تواند استانداردهای بالا برای زندگی تاکید بر اندیشه بعنوان ثروت واقعی داشتن عدالت اجتماعی و توسعه پایدار اقتصادی بهتر بودن فردا از امروز و توجه به همه تلاشها با آینده ای پر امید را بعنوان زیرساخت جامعه بنیان نماید همچنین فرهنگ تاثیر گذار بر توسعه است زیرا روش تفکر ملتها در قبال پیشرفت را شکل می دهند ارزشهای فرهنگی اهمیت ویژه ای دارند چون پایه های اصلی پیشرفت هستند و فعالیتهای اقتصادی اجتماعی و سیاسی بر مبنای آنها شکل می گیرد باتعاریف فوق می توان پذیرفت هر فرهنگ دارای سرمایه اجتماعی است اما تفاوت واقعی میان سرمایه های اجتماعی هر جامعه شعاع اعتماد میان مردمان آن جامعه است .

دیوید تراسبی - اقتصاد و فرهنگ - ترجمه کاظم فرهادی - ص ۱۰۲

کاروانسرا در دوره زندان



وضعیت زندانهای ایران بعد از کودتای ۲۸ مرداد

همانگونه که پیشتر آمد با وقوع کودتای ۲۸ مرداد سال ۱۳۳۲ تعداد بسیار زیادی دستگیر و روانه زندان گردیدند . عدم وجود زندانهای کلاسیک به اندازه کافی موجب گردید برخی از ابنیه تاریخی کشور خصوصا کاروانسراها پس از مطالعاتی تغییر کاربری داده و به زندان تبدیل گردند . از جمله این اماکن می توان به **کاروانسرای مشیرالملک برازجان** اشاره نمود که عنوان **مخوف ترین زندان ایران در دوره محمدرضا شاه پهلوی** را داشته است و بسیاری از مبارزین دستگیر شده که در زندانهای سایر شهرستانها همچنان آرام نمی نشستند را با عنوان زندانی تبعیدی به این بنا فرستادند .

کاروانسرای مشیرالملک زندان برازجان

با تبدیل کاروانسرای برازجان به زندان تغییراتی در آن صورت پذیرفت . تغییرات بدین شکل بود که حیاط مرکزی آن را به سه حیاط تبدیل نمودند و شترخان ها را به پنج عدد تقسیم نمودند . یکی از شترخان ها هم زندان انفرادی شد . برای بالا بردن ضریب امنیتی دربهای فلزی قطور و دوجداره درون بندها نصب گردید و یکی از شترخانها را نیز به زندانیان سیاسی اختصاص دادند . این شتر خان که اینک میزبان فعالان در بند شده سیاسی گردیده بود هم اینک در ضلع جنوبی کاروانسرا قرار دارد .

یک درب آهنی بسیار بزرگ نیز به همین منظور تهیه و وصل نمودند ، اتصال این درب به گونه ای بود که زندانیان سیاسی و عادی را از یکدیگر جدا می نمود .

یکی از حیاطها که دالان بلند و تاریک به آن می رسید به حیاط زندان یا حیاط شهربانی معروف بود . پس دفتر و حیاطهای شهربانی در یک طرف و دفتر زندان و اتاق های دیگر در سمت دیگر قرار داشت .

کاروانسرای مشیر الملک زندان برازجان

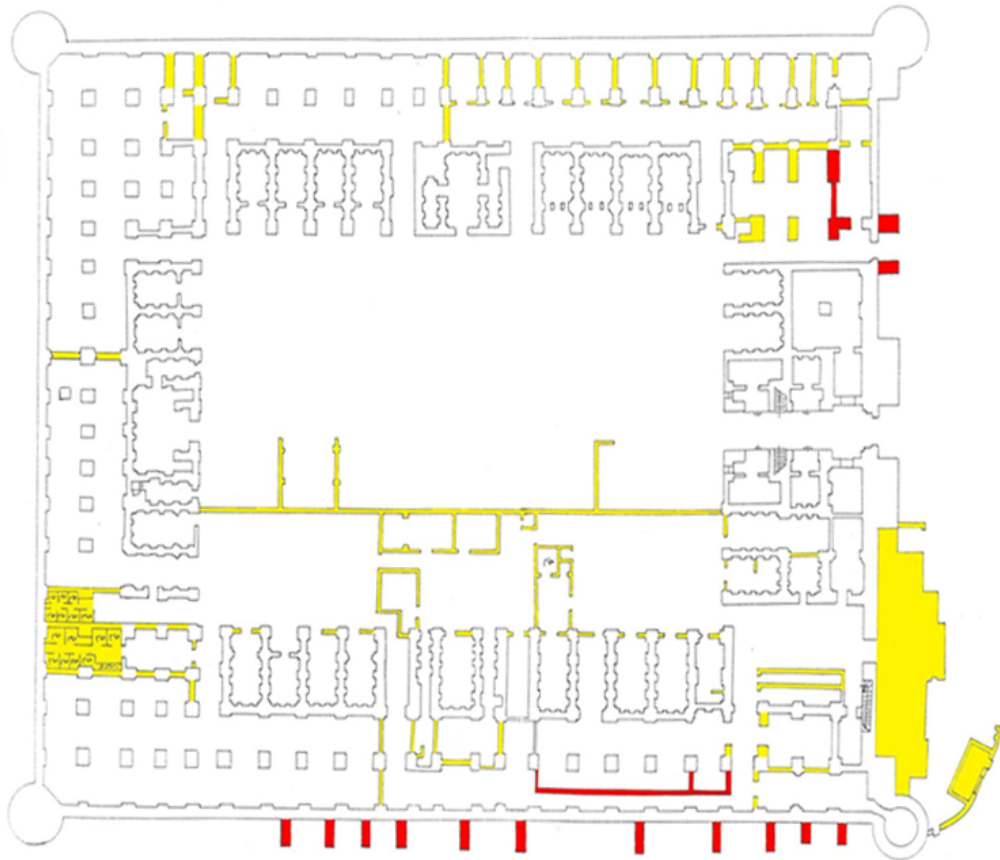
• با تبدیل کاروانسرای برازجان به زندان تغییراتی در آن صورت پذیرفت. تغییرات بدین شکل بود که حیاط مرکزی آن را به سه حیاط تبدیل نمودند و شترخان ها را به پنج عدد تقسیم نمودند. یکی از شترخان ها هم زندان انفرادی شد. برای بالا بردن ضریب امنیتی دربهای فلزی قطور و دوجداره درون بندها نصب گردید و یکی از شترخانها را نیز به زندانیان سیاسی اختصاص دادند. این شتر خان که اینک میزبان فعالان در بند شده سیاسی گردیده بود هم اینک در ضلع جنوبی کاروانسرا قرار دارد. یک درب آهنی بسیار بزرگ نیز به همین منظور تهیه و وصل نمودند، اتصال این درب به گونه ای بود که زندانیان سیاسی و عادی را از یکدیگر جدا می نمود. یکی از حیاطها که دالان بلند و تاریک به آن می رسید به حیاط زندان یا حیاط شهربانی معروف بود. پس دفتر و حیاطهای شهربانی در یک طرف و دفتر زندان و اتاق های دیگر در سمت دیگر قرار داشت. یک اتاق ملاقات با میله های آهنی و محکم برای زندانیان عادی و یک اتاق کوچکتر به همان صورت برای ملاقات زندانیان سیاسی درست کرده بودند که هم اینک بقایای آن موجود می باشد. یک در کوچک که قفل بزرگی روی آن قرار داشت، حیاط شهربانی را از حیاط دیگری که به نام حیاط چهارکلید معروف بود جدا می کرد. درهای همه بندها به این حیاط باز می شد و چون نگهبانی که در این حیاط می ایستاد کلید تمام آن بندها را با خود داشت به آن حیاط می گفتند حیاط چهار کلید. بهر روی با تغییرات انجام شده کاروانسرای مشیر که در زمان احداث بین ۶۸ تا ۱۲۸ اتاق داشت دستخوش تغییرات بسیاری شد. عمده این تغییرات بدان جهت بود تا زندانیان سیاسی را به آن تبعید کنند. شرایط بسیار سخت زندگی در برازجان به علت نبود ابتدایی ترین امکانات رفاهی، بهداشتی و آموزشی و استفاده بسیار از سنگهای سخت در بخشهای متفاوت در معماری ابتدایی کاروانسرا تالم روانی بسیاری را برای زندانیان داشته است. گویا اولین شخصی که با عنوان زندانی سیاسی چند صباحی را درون دژ برازجان گذرانیده شخصی بوده به نام دکتر شمس الدین امیر علایی ظاهرا ایشان برای مدتی سفیر کبیر ایران در بلژیک و عضو کابینه دکتر محمد مصدق بوده اند. پس از ایشان در سالهای بعد بسیاری از افسران دستگیر شده و همچنین مبارزین ملی مذهبی به این مکان تبعید می شوند. محمد علی عمویی یکی از زندانیان سیاسی در کتاب خود تحت عنوان در زمانه دژ را اینگونه معرفی می کند: ((دژ کاروانسرای است که در حاشیه شهر و بر سر راه کاذرون - بوشهر برپا شده است. خالی بودن بیابان اطراف، عظمت آن را چشمگیرتر می کند.

تا حدود سال ۱۳۴۲ تعداد زندانیان سیاسی برازجان بالغ بر ۳۰ نفر بوده اما در اوایل سال ۱۳۴۴ تعداد دیگری نیز به زندان برازجان اعزام می کنند و در سالهای بعد نیز یعنی تا قبل از سال ۱۳۵۲ هر از چندگاهی زندانیان سیاسی که در زندان اوین و قصر در تهران مطیع زندانبانان و جریانات سیاسی وقت نمی شدند به برازجان تبعید می گردیدند. در سال ۴۴ مهندس مهدی بازرگان و دکتر سحابی به همراه تنی چند از نیروهای حزبشان به برازجان تبعید می شوند. حضور آنان موجی را برای زندانیان دیگر که در عالم بی خبری از بیرون قرار داشتند ایجاد می کند و اخبار خوشی را نیز می شنوند اما چه باید کرد که زندانی معمولاً اخبار خوش و ناخوش را با هم می شنود و از این روست که از خبرهای خوش نیز آنگونه که باید لذت نمی برد. سختی شرایط و گرمای آزار دهنده هوا با وضعیت نامطلوب شهری که ذکر آن رفت از یک سو و ساخت سلولهای مجرد در زندان برازجان به تقلید از زندان اوین و قصر از دیگر سو به رنج و مشقت زندانیان بیش از پیش می افزاید. سلولهای مجرد برای تنبیه زندانیها در نظر گرفته شده بود. این سلولها دارای یک کریدور بودند که هنوز هم پابرجاست. یک سمت کریدور اتاق هایی بود تاریک و وحشتناک. در خصوص وضعیت این کریدورها و اتاق های درونش بایستی بگویم وحشت این مجردها به گونه ای است که حتی حیوانی مثل گربه جرات تردد در آن را ندارد. هم اینک و با وجود تغییرات صورت پذیرفته و باز نمودن منافذ نوری همچون نورگیرها این کریدور همچنان جلوه مخوفی دارد تاریکی این سلولها به گونه ای بود که نگارنده در حین تحقیق و تفحص در آن علرغم داشتن یک لامپ ۲۰۰ وات همچنان انعکاس نور یک شمع را جلوه گر می کرد. همچنین پیرامون این مجردها به ذکر نمونه ای برای حسن ختام بسنده می کنم: احمد انهاری یکی از زندانیان با بنیه ای قوی و اندامی ورزیده طی یک درگیری که با زندانی دیگری داشته به یکی از این مجردها فرستاده می شود و ۲۴ ساعت درون آن بوده روز بعد که ایشان را در می آورند احساس عطش شدیدی داشته و طلب پپسی می کند هر چند در آن روز یافتن پپسی در برازجان حکم کیمیا را داشته ولی برایش مهیا می کنند با سرکشیدن پپسی بعد از دقیقه ای انهاری نقش بر زمین می شو دو دار فانی را وداع می گوید. به این قضیه در هر دو کتابی که پیرامون زندان برازجان مطالبی دارند اشاره شده است.

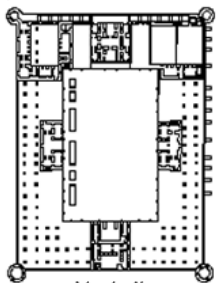
آسیب نگاری کاروانسرای برازجان



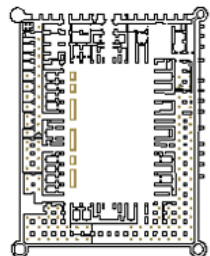
پلانهای
اول



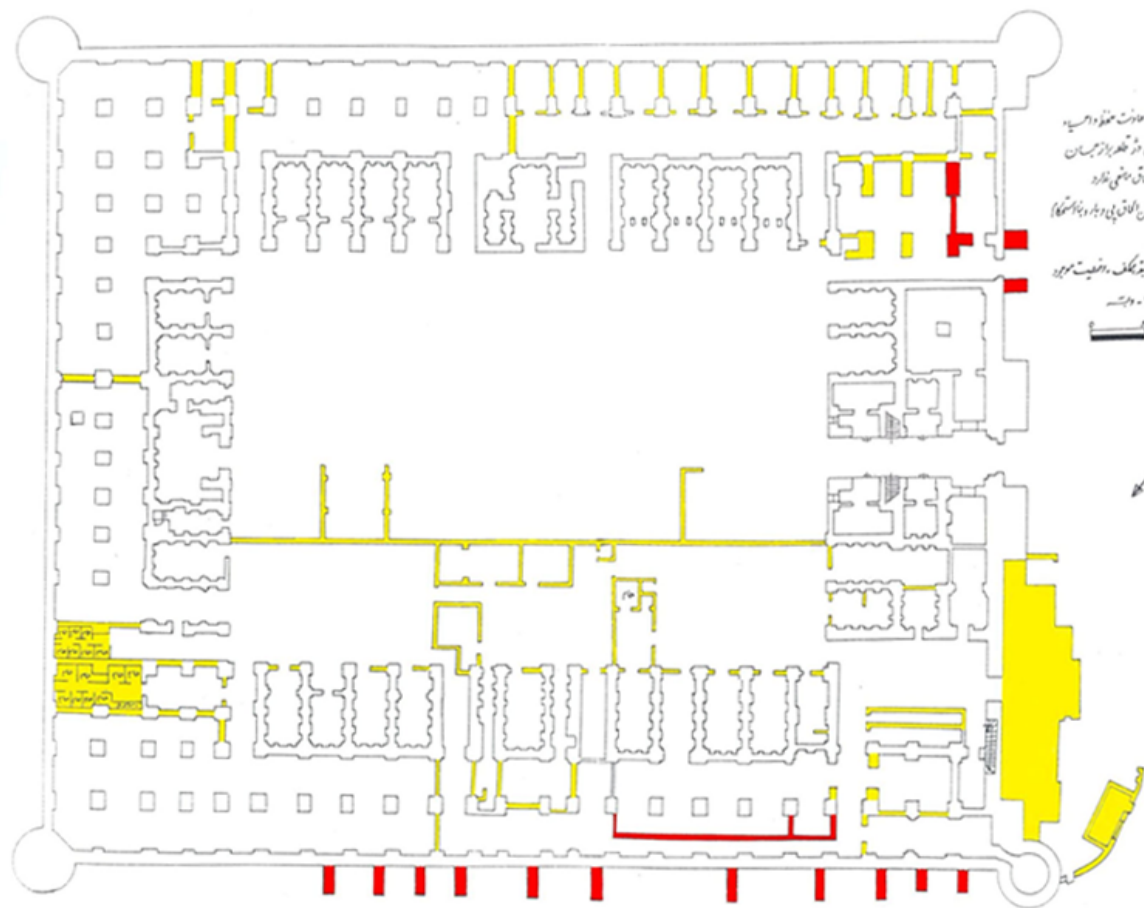
پلان بام و اول



پلان همکف



عنوان: مستند سازی و مرمت و احیا
کاروانسرای مشیر برازجان



ساکنان روستا نیکو کوه - معاونت مکتوبه اسیه
 طرح ۱:۱۰۰ و اوقات خوابی برای در نظر گرفتن
 لوانت: به استثنای لوانت مکتوبه
 لوانت: بجز این استثنای لوانت پرودا و ناکشها
 بخش ششم
 نپاس: ۱:۱۰۰، مکتوبه و کیفیت همبر
 طرح: اسفند ۱۳۷۷ - ۱۳۷۸
 ۱۰ ۵ ۰ ۵ ۱۰















