

صندوق توسعه  
صنایع دستی و فرش دستباف  
واحیاء و بهر برداری  
از اماکن تاریخی و فرهنگی



# چلبی او غلو

## مشخصات بنا، سایت پلان و موقعیت قرارگیری بنا



پلان سایت، مشخصات و مقیاس جغرافیایی

استان: زنجان

شهر: سلطانیه

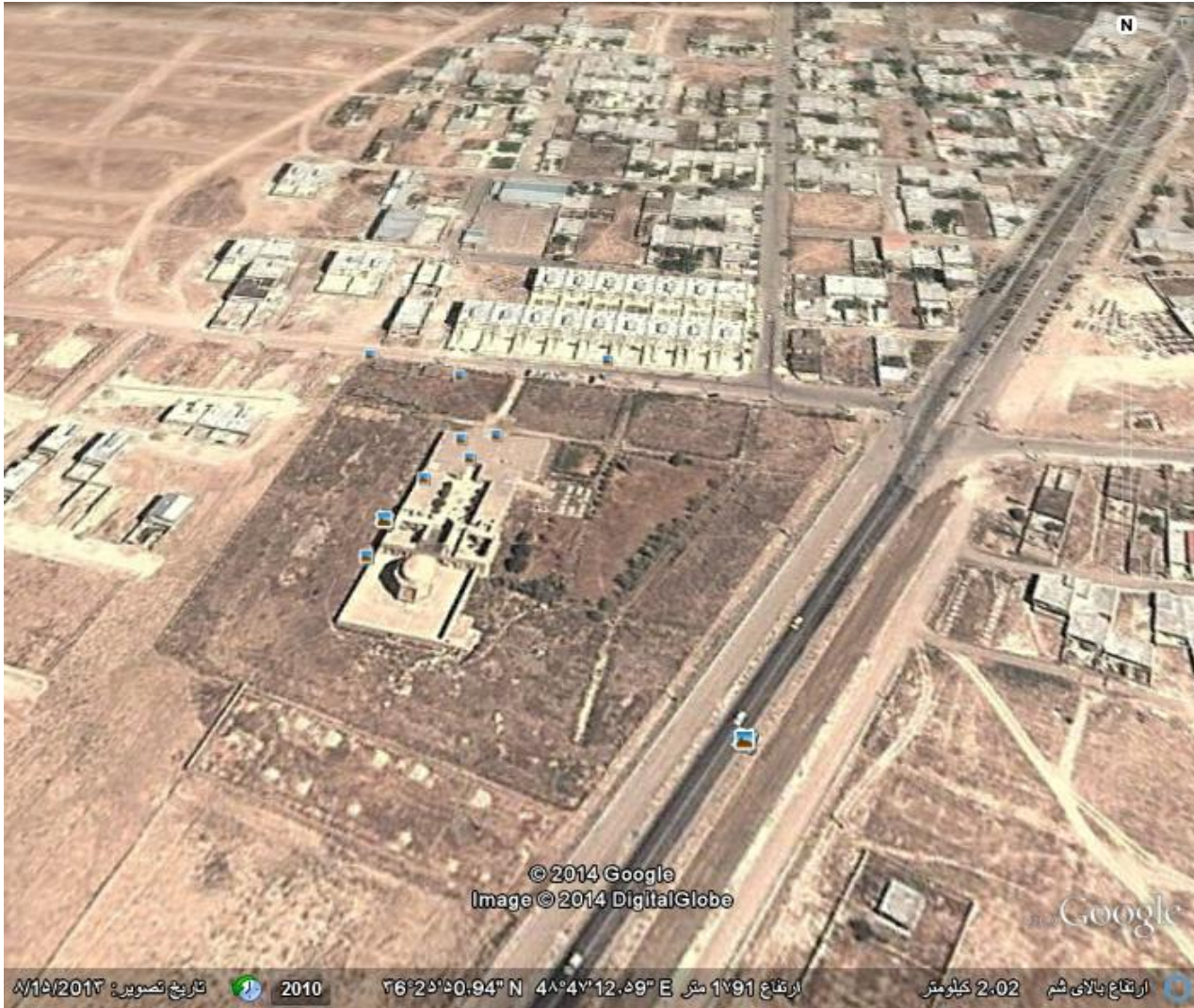
شماره ثبت آثار ملی: ۱۶۷

مالکیت: اوقاف در تصرف دولت به نمایندگی وزارت میراث فرهنگی

نشانی: جنوب غربی شهرستان سلطانیه در فاصله ۴۰۰ متری گنبد

سلطانیه

دوره تاریخی: ایلخانی



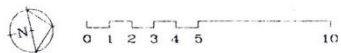
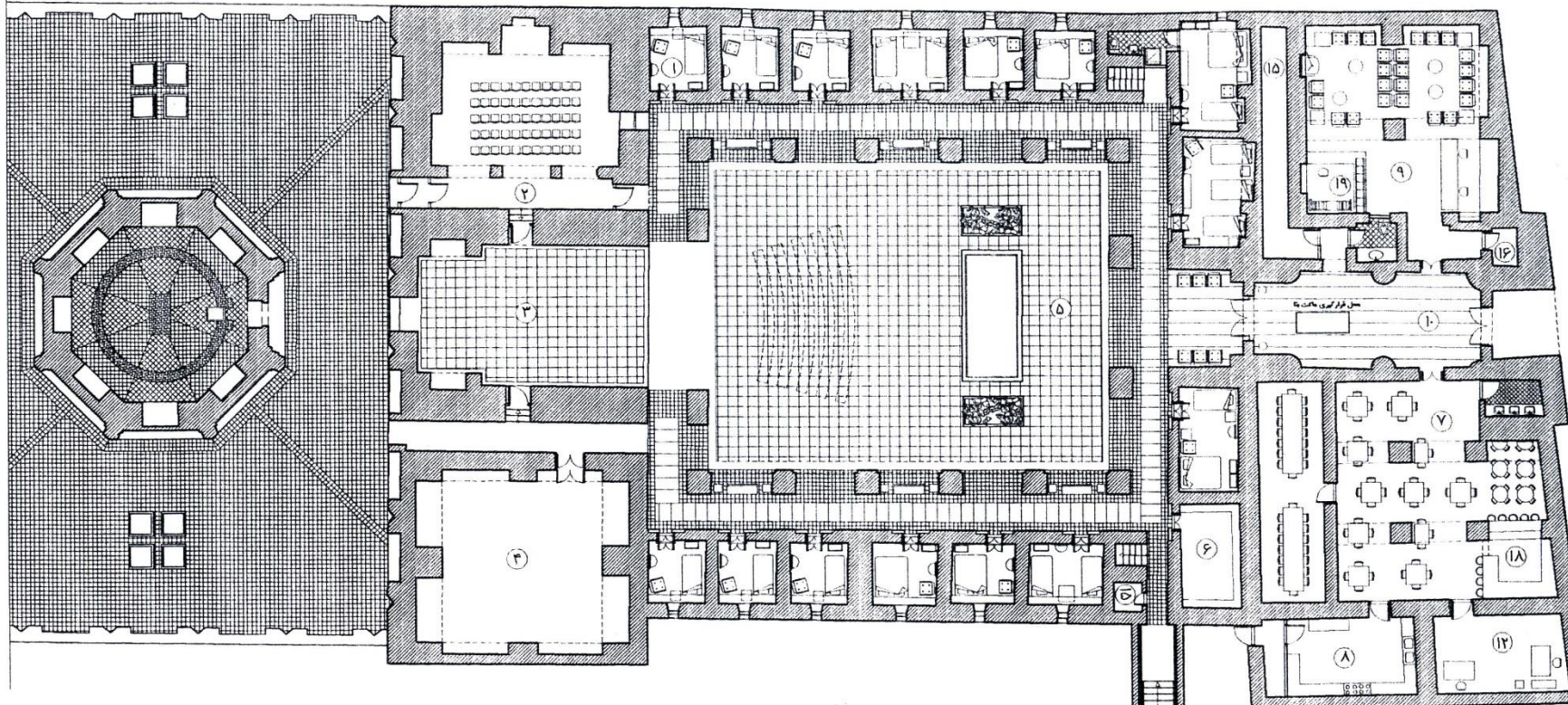
عرصه: حدود ۱۸۲۷۵ مترمربع

اعیان: حدود ۱۷۳۰ مترمربع

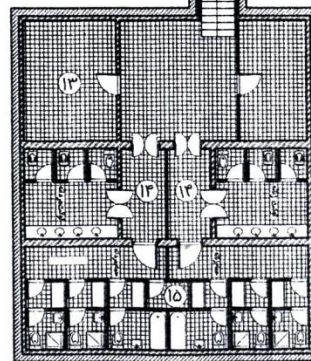
تعداد طبقات: همکف - سرویس های بهداشتی و حمام

زیرزمین

کاربری گذشته بنا: خانقاه - اداری

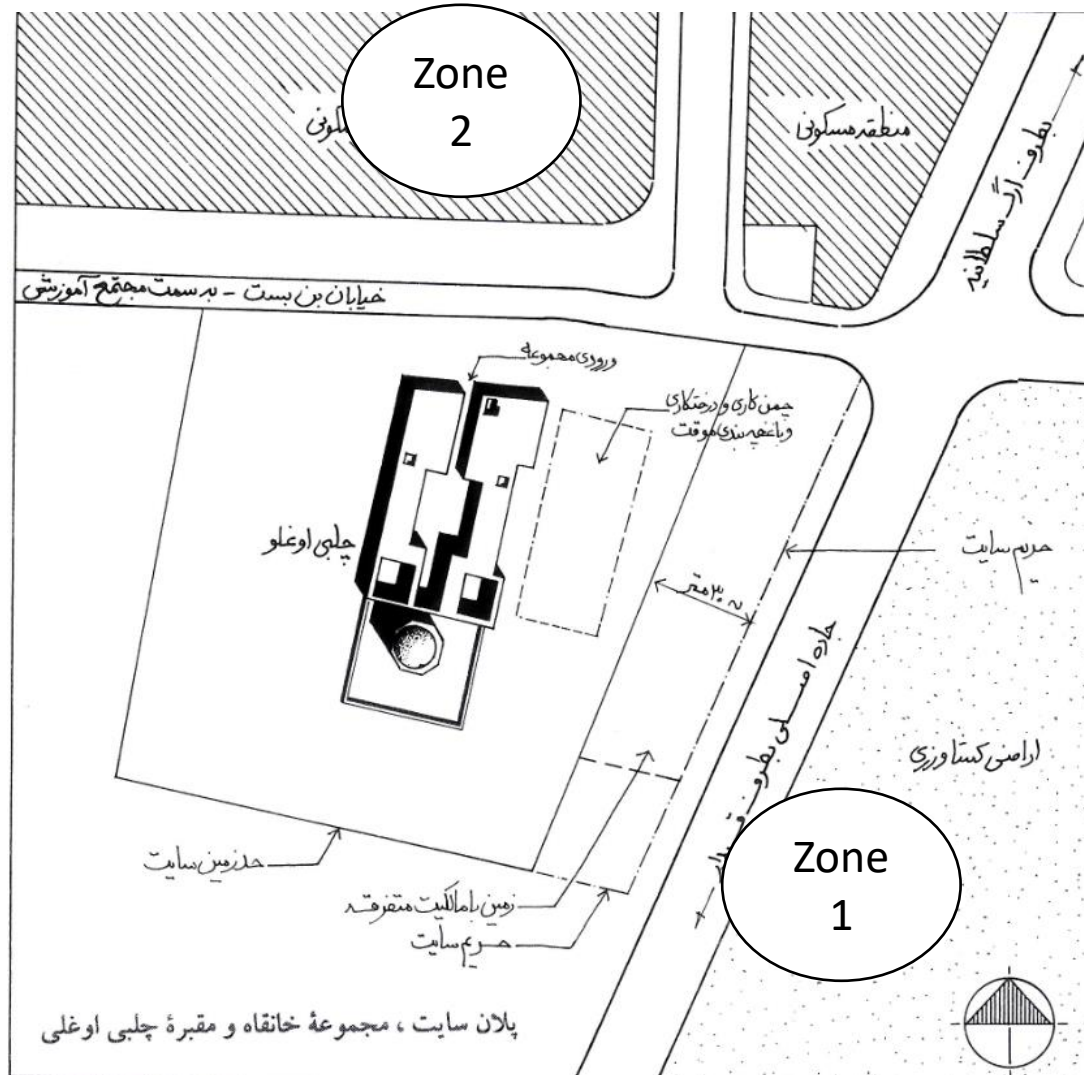


- ۱ - اتاق خواب
- ۲ - اتاق سمعی و بصری
- ۳ - سکوی نمایش
- ۴ - نمازخانه و خواب گروهی
- ۵ - حیاط
- ۶ - کاخداري
- ۷ - سالن غذاخوری
- ۸ - آشپزخانه
- ۹ - پذیرایی و سالن تلويزيون
- ۱۰ - لابی ورودی
- ۱۱ - اتاق کامپیوتر (ارتباط اینترنت)
- ۱۲ - اداری
- ۱۳ - تاسیسات
- ۱۴ - سرویس بهداشتی و حمام
- ۱۵ - انبار
- ۱۶ - کلین تلفن
- ۱۷ - استراحت کارکنان
- ۱۸ - چای خانه
- ۱۹ - محل عرضه محصولات فرهنگی



طرح احیاء مقبره و خانقاه چلی اوغلو

## نقشه پهنه بندی، تاسیسات شهری و توضیحات همجواری ها



Zoning Map

توضیحات همجواری ها:

زون ۱: اراضی کشاورزی

زون ۲: مسکونی

تاسیسات شهری: دارد



Accessibility Map



Accessibility Map

# نقشه دسترسی ها، درجه بندی نوع معابر و ارتباطات

صندوق توسعه  
صنایع دستی و فرش دستباف  
واحیاء و بهر برداری  
از اماکن تاریخی و فرهنگی



Accessibility Map

دسترسى های اطراف بنا:

بلوار - خیابان

نوع معابر و درجه بندی دسترسى ها:

شریان درجه ۱



## مطالعات شناخت

بنای چلبی اوغلو متعلق به دوره ایلخانی بوده ( ۷۲۸ هجری قمری ) و هم دوره گنبد سلطانیه ساخته شده است . این بنای تاریخی متعلق به عارف بنام این زمان، شیخ براق بابا از بزرگان مسلک مولویه و از خاصان در بار سلطان محمد خدابنده در دوره ایلخانی است. همچنین باستان شناسان و محققان، این مجموعه را به سلطان چلبی منسوب نموده و تاریخ احداث بنا را سال ۷۲۸ ه.ق بیان نموده اند. مقبره شیخ براق یا چلبی اوغلو که در کنار آن خانقاهی مربوط به همین دوره وجود دارد از نوع مقابر برجی شکل قرون میانی اسلامی است و قابل مقایسه با مقبره امام زاده جعفر اصفهان می باشد. برخی از محققان و باستان شناسان بنای خانقاه را مقدم بر مقبره سلطان چلبی می دانند و بعضی از آنان، تاریخ احداث مقبره را مقدم بر خانقاه اعلام نموده اند. آندره گدار، سال احداث بنا را ۷۳۳ ه. ق قید کرده است. بعضی از محققین نظریات ارائه شده را تأیید کرده و آنها را تکرار نموده اند، ولی اینطور بنظر میرسد که تاریخ ۷۳۳ ه.ق سال نوشتن کتیبه در این بنای تاریخی است و متن آن نیز صراحتاً این مورد را تأیید نموده است. به هر تقدیر، مطالعات عمومی و سطحی، تاریخ بنای خانقاه را پیش تر از سالی که پیشنهاد گردیده ارائه می دهد. زیرا سال تعیین شده احداث این بنا، مربوط به اواخر دوران ابوسعید است که حیات سیاسی و اقتصادی سلطانیه و حکومت، رو به افول بوده و احداث چنین بناهایی در آن محل بعید به نظر می رسد. یکی از مدارک بسیار ارزنده ای که در حل مسئله تاریخ گذاری واقعی بنا مطالعه کتیبه حک شده جز جنوبی ایوان جنوبی است. این کتیبه در سه قطعه که یکی در بالا و دو قطعه در طرفین ایوان نوشته شده، از اسناد بسیار معتبر در شناسایی شهر سلطانیه و نکات و دقایق آن است.



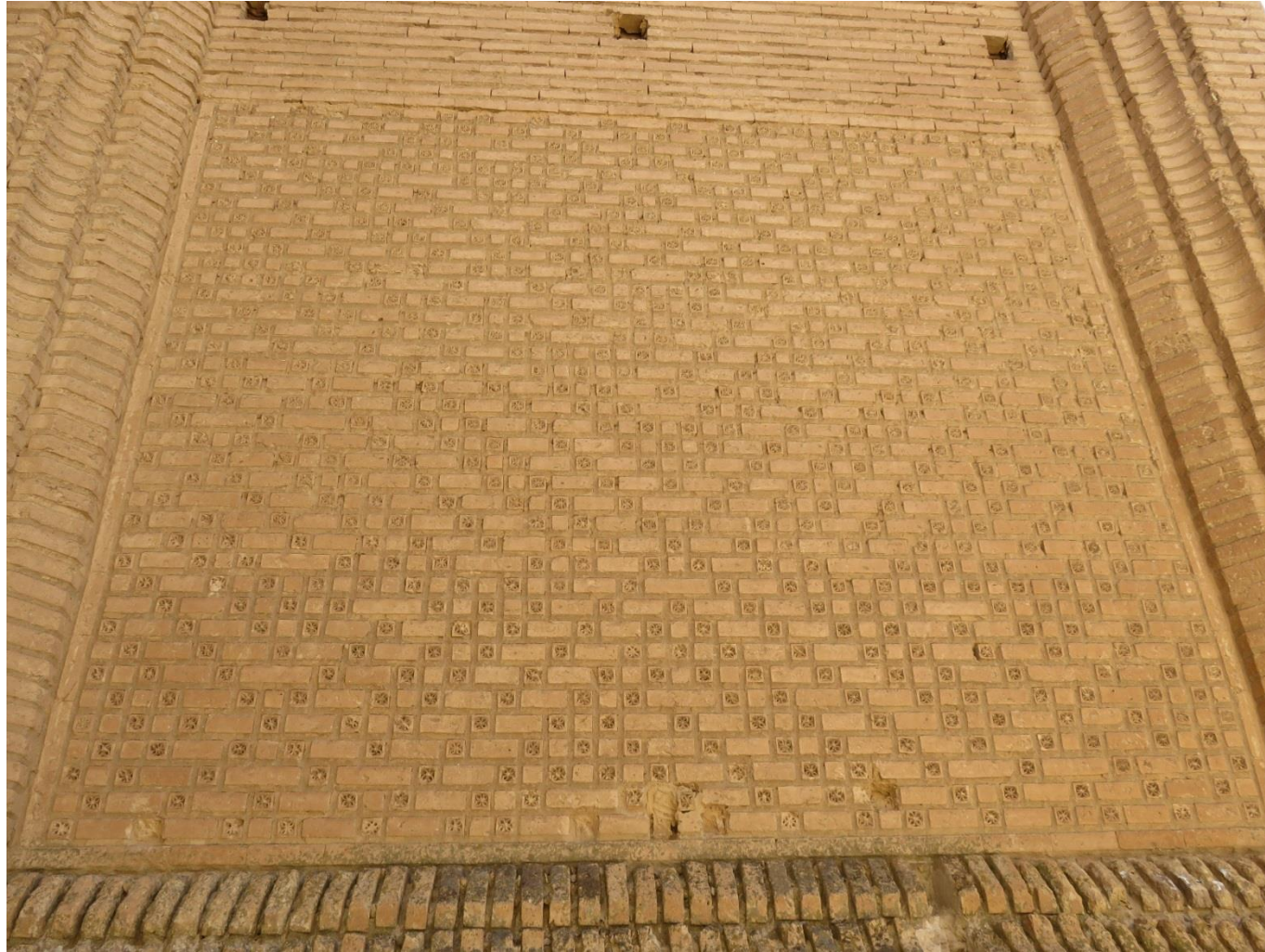
تصویر شماره ۱

## مطالعات معماری

مجموعه چلبی اوغلو با پلانی مستطیل شکل از دو قسمت تشکیل شده است. قسمت اول که شامل درب ورودی تا نزدیکی مقبره می باشد و قسمت دوم که بعد از خانقاه ساخته شده و با توجه به بقایای کتیبه سه قطعه ای حک شده با خط ثلث در ایوان جنوبی در بالا و دو طرف محراب که دارای تزیینات مقرنس کاری می باشد. برای ساخت بنا ابتدا سه ردیف سنگ سبز تراشیده شده، چیده شده و سپس آجرچینی دیوارها اجرا شده است. از این ارتفاع به بعد، فرم آجرچینی ساده شده و تفاوتی اساسی با بخش تحتانی به وجود آورده است. هر ضلع خارجی مقبره، با طاق نماهای زیبایی با قوس های پنج و هفت کند نماسازی شده اند. بر بالای این طاق ها، گنبدی آجری با ساقه ای نسبتاً بلند استوار شده است. این گنبد، از دیوارهای خارجی کمی عقبتر است و روی پایه ای ۱۶ ضلعی قرار گرفته است. درگاه ها، از قطعات سنگ تراشیده ساخته شده و کف بنا نیز از قطعات سنگ فرونشاندن در آهک سنگفرش شده است. در این کف، سوراخی جهت دسترسی به سرداب زیرین تعبیه شده است. در این سرداب، قبر سلطان در وسط و اجساد مریدان با توجه به درجه و مراتب آنها در گرداگرد آن قرار داده شده است. محوطه داخلی مقبره شامل اتاق هشت گوش ساده ای است. دیوارها کاملاً ساده و در میان هر ضلع آن، طاق نما و طاقچه بلندی به ارتفاع ۳ متر به چشم می خورد. دیوارهای داخلی اضلاع مقبره، از یک قشر گچ پوشیده شده است. در ورودی، رو به طرف شمال است. در سمت جنوب نمای داخلی، محراب بسیار جالبی با مقرنس های گچبری دیده می شود. طاق نماهای اضلاع داخلی در زیر گنبد، به ۱۶ ضلع تبدیل شده و سپس دایره گنبد بر روی آن قرار گرفته است که نور گیرها تعبیه شده است و نور داخل را فراهم می سازد. مقبره دارای حیاطی با دو در بوده؛ یکی در قسمت جنوبی و دیگری در منتهی الیه دیوار شرقی که هر دو در دوره های بعد به وسیله سنگ های نامنظم و بدون ملاط مسدود شده است. در قسمت جنوب غربی حیاط نیز آثار دو زیرزمین کشف گردیده که به نظر می رسد محل مقابر بوده است. پلان معماری این مجموعه با الهام از عقاید و مراتب صوفیه طراحی و هر یک از فضاها با عملکردی خاص، اجرا شده است. واحد نخستین در قسمت ورودی به مرتبه فقرا اختصاص داشته، طالبان جنت، مرتبه بعدی این فرقه، در زوایای قسمت ورودی جای گرفته اند. حجرات انفرادی صحن مرکزی با دارا بودن درهای کوتاه، محل ریاضت مریدان را با توجه به مراتب آنها تشکیل میداده است. صحن خانقاه، محل سماع جمعی بوده که سلطان در وسط و مریدان در گرداگرد آن حلقه می زده اند و بدین ترتیب حلقه ذکر بر پا می گردیده است. احتمالاً واحدهای جنوبی خانقاه به عنوان کلاس های آموزشی و فضای واقع در طرفین ایوان جنوبی، محل حلقه ذکر زمستانی بوده است. مصالح اصلی بنا را لاشه سنگ ها و ساروج تشکیل داده و سقف حجرات و زوایا گنبدی شکل می باشد.



## مطالعات شناخت، معماری و زیبایی شناختی بنا



تصویر شماره ۳

### مطالعات زیبایی شناختی

از جمله ویژگی های تزئینی این بنا طاق نماهای هشتگانه با عملکرد های چند جانبه ای (استاتیکی و زیبایی شناسی) است، که طرح های آجر چینی سطوح هر یک از طاق نماها زیبا و متفاوت با یکدیگر بوده همچنین محرابی هایی با تزئینات مقرنسی از نوع روی هم افتاده در نمای خارجی این خانقاه از دیگر جلوه های هنری آن می باشد.



تصویر شماره ۴

## مطالعات مربوط به مداخلات و الحاقات

بنا در دهه ۳۰ برای اولین بار مرمت شده که بیشتر بر روی مقبره عملیات صورت گرفته در آن زمان کالبد بنای خانقاه بیش از ۶۰٪ آسیب دیده بود. در مرحله بعدی در دهه ۵۰ برای دومین بار مورد عملیات قرار گرفته شده که بخشهایی از دیوارهای خانقاه مرمت گردیده و بازسازی شده که این عملیات با اشتباهات بسیاری از نظر بازسازی اعمال گردیده است. در مرحله سوم در دهه ۷۰ برای سومین بار مرمت و بازسازی شده که در این مرحله طاق اکثر اتاقها اجرا و رواق دورتادور حیاط بازسازی شده که این عملیات با توجه به نقاط ضعفی که از نظر شناخت کالبدی مواجه بوده ولی از نظر فنی از اجرای نسبتاً خوبی برخوردار است. تا اینکه مجموعه چلبی اوغلو در قالب طرح پردیسان از سال ۷۸ تا ۸۴ مورد مرمت و بازسازی قرار گرفت. از جمله فضاهای الحاقی بنا می توان به ساخت سرویسهای بهداشتی واقع در زیرزمین جبهه شرقی مجموعه با حفظ فاصله ای حدود ۱۰ استفاده شده است. در کل مجموعه دارای فضاهای رستوران، اقامتی، حمام و سرویس بهداشتی و کافی شاپ است.

تصویر شماره ۵

## دلایل توجیهی اعطای کاربری چلبی اوغلو: فرهنگی - اقامتی و پذیرایی



تصویر شماره ۶

بنای چلبی اوغلو با توجه به محل استقرار بنا نسبت به خیابان و معابر اصلی شهر، وسعت و حدود اربعه زمین تحت تصرف میراث فرهنگی، موقعیت و مرغوبیت ملک و ارزش منطقه ای ضمن توجه به موقوفی بودن مجموعه، ارزش تاریخی، برخورداری از امتیازات آب و برق سه فاز و گاز و تلفن، تجهیزات اقامتی و پذیرایی موجود در مجموعه، نیاز منطقه به فضای اقامتی و پذیرایی و ... از مزایای قابل توجهی برخوردار می باشد. از جمله مزیت های دیگر این مکان قرارگیری بر سر راه ترانزیتی تهران - تبریز و امکان استفاده از جاذبه های طبیعی منطقه و غار معروف کتله خور می باشد.



تصویر شماره ۷



تصویر شماره ۸



تصویر شماره ۹