

کاروانسرای شاه عباسی

صنندوق توسعه
صنایع دستی و فرش دستباف
واحیاء و بهره برداری
از اماکن تاریخی و فرهنگی



سایت پلان و موقعیت قرار گیری

موقعیت قرار گیری بنا بر روی نقشه هوایی



استان: البرز

شهر: کرج

شماره ثبت آثار ملی: ۱۳۶۸

نشانی: استان البرز، کرج، میدان توحید، بلوار قدس،
میدان شاه عباسی

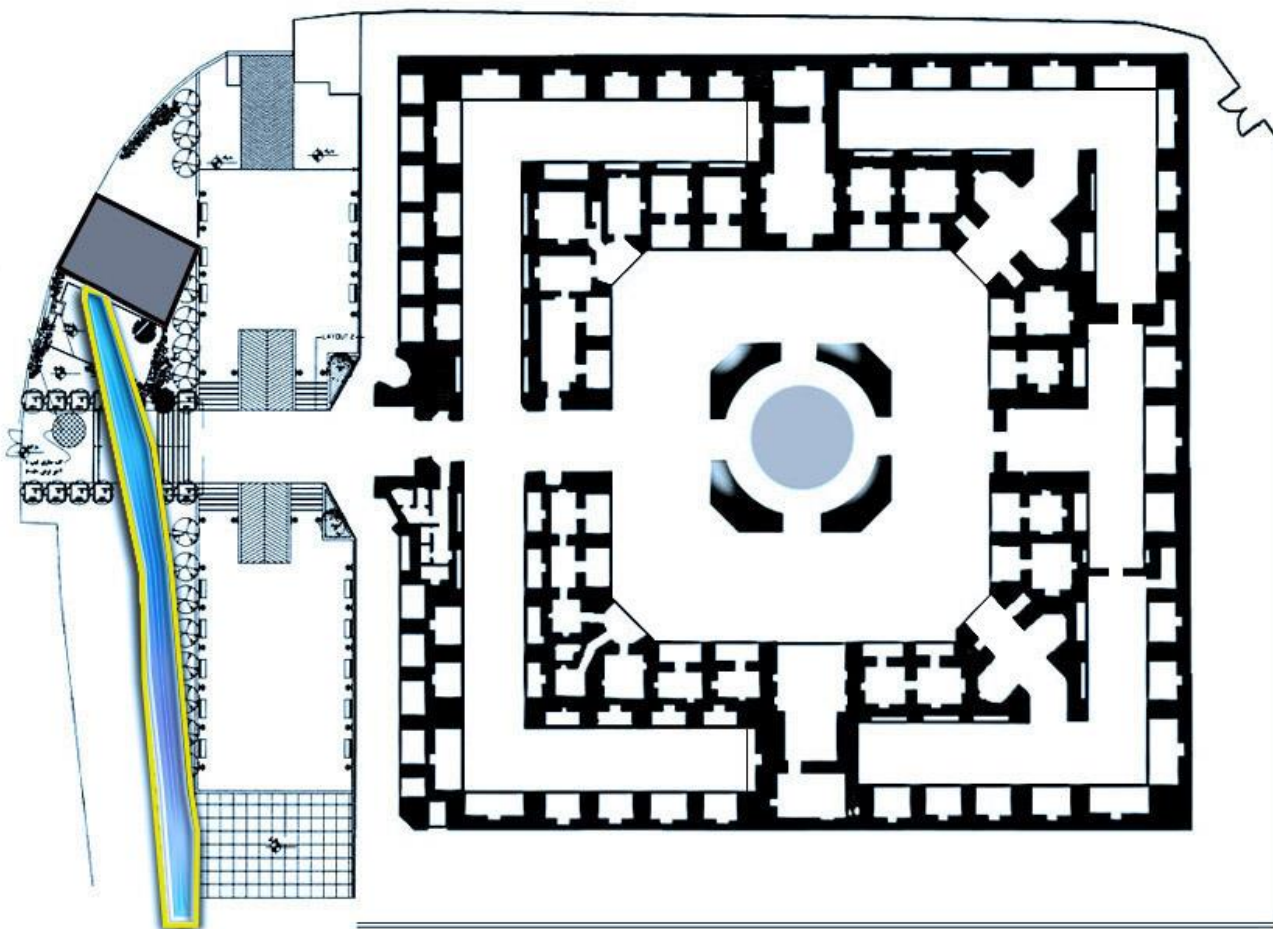
دوره تاریخی: صفوی

مصوبه واگذاری: مصوبه هیئت دولت به شماره

۱۳۸۷/۳/۸ هـ مورخ ۳۹۶۸۰ ت/۳۵۷۳۵

مشخصات بنا

پلان بنا



عرصه: ۳۵۶۰

اعیان: ۲۸۱۰

تعداد طبقات: ۱

حریم: این اثر تعیین حریم نشده است

کاربری گذشته بنا: کاروانسرا

کاربری مصوب طبق کمیته تشخیص نفایس به

شماره ۲۸۲۶/۵۰/۸۸۲ مورخ ۸۸/۱۱/۰۷:

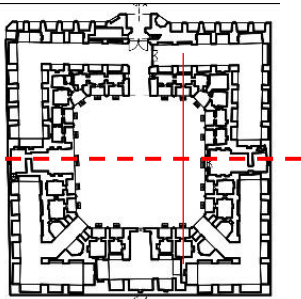
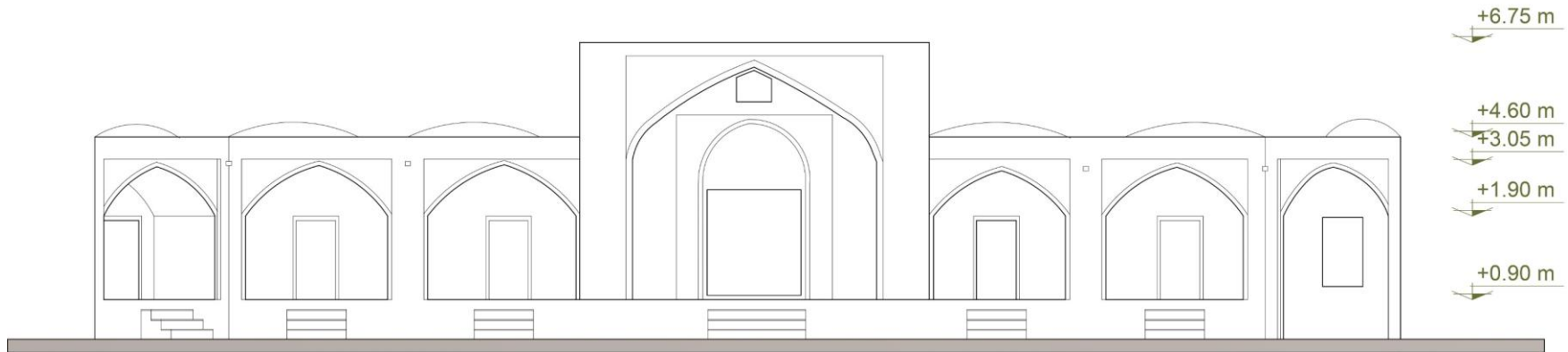
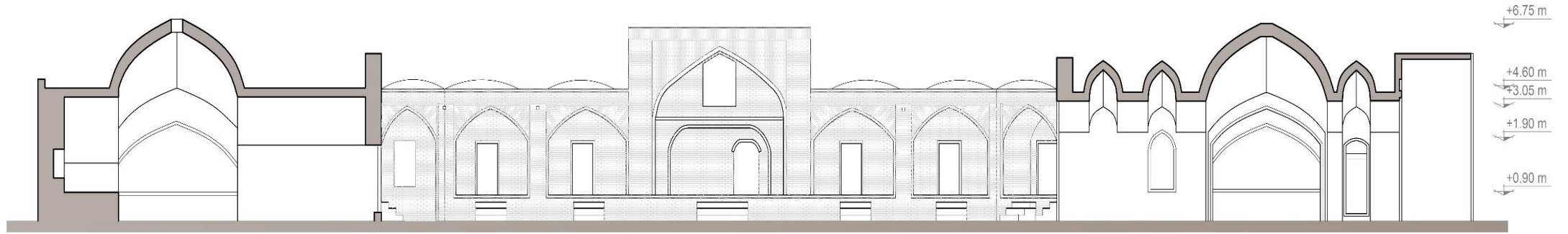
فرهنگی، خدماتی، گردشگری

مشخصات بنا

صندوق توسعه
صنایع دستی و فرش دستباف
واحیاء و بهره برداری
از اماکن تاریخی و فرهنگی



وزارت
میراث فرهنگی
گردشگری و صنایع دستی



نما و مقطع بنا

نقشه پهنه بندی، تاسیسات شهری و توضیحات همجواری ها

توضیحات همجواری ها:

زون ۱: مسکونی

زون ۲: تجاری

تاسیسات شهری: دارد



نقشه زون بندی منطقه

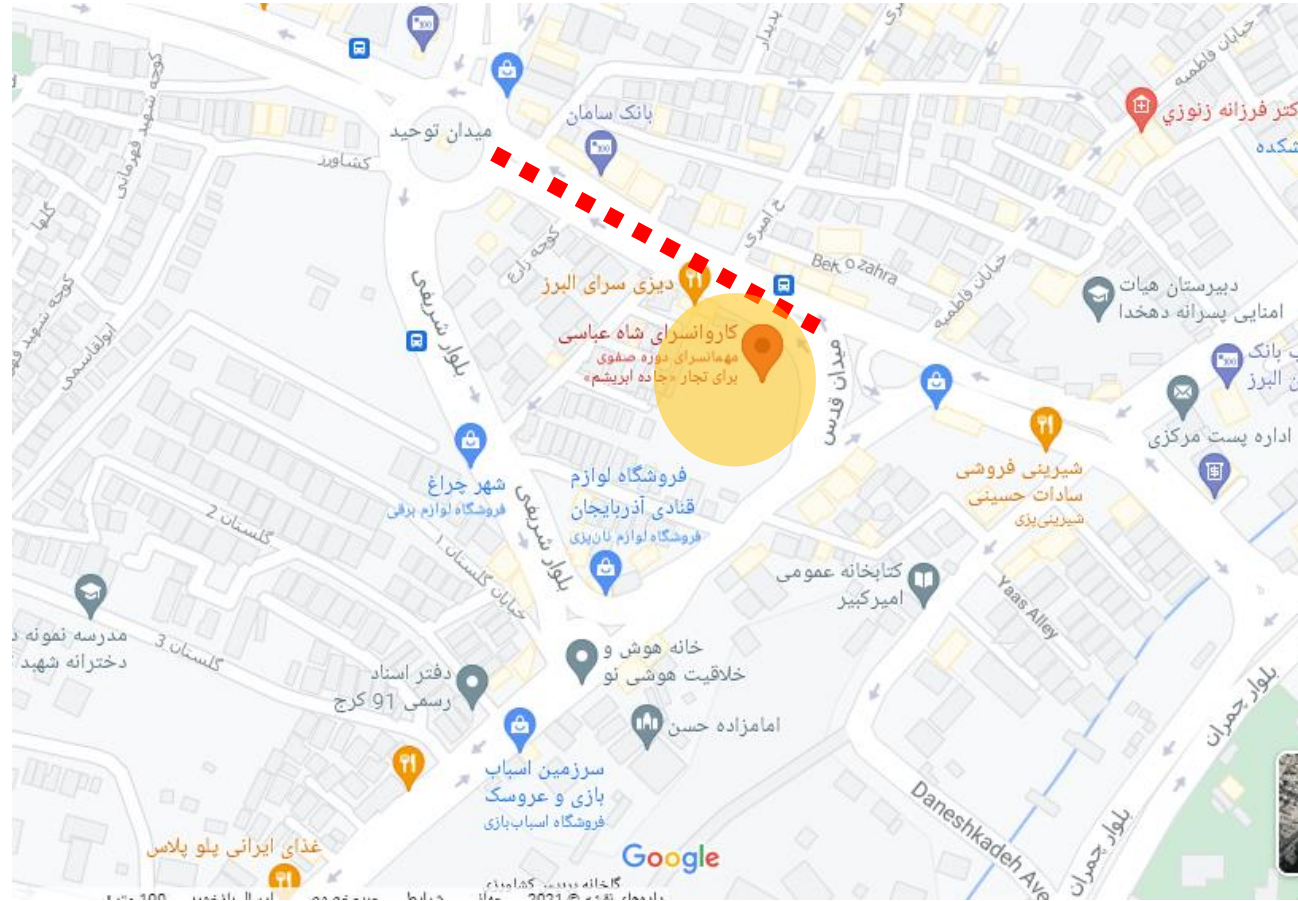
نقشه دسترسی ها، درجه بندی نوع معابر و ارتباطات

دسترسی های اطراف بنا:

روستا

نوع معابر و درجه بندی دسترسی ها:

درجه یک بلوار قدس



مطالعات شناخت



مطالعات شناخت

کاروانسرای شاه عباسی در کرج در تقاطع خیابانهای شهدای محراب و قدس و در سمت غربی خیابان قدس . قسمت جنوبی خیابان شهدای محراب محوطه ای قرارداد که سمت جنوبی آن کاروانسرا قرار گرفته است. از سمت شمالی محوطه نهر آبی می گذرد و در فاصله کمی از سمت از قسمت شمالی نهر، خانه های نوسازی بنا شده است و از طرف غرب با دیوارو خانه های مسکونی محدود شده است. سمت شرقی محوطه با نرده هایی که امتداد دیوارهای شرقی کاروانسرا قرار دارند از خیابان جدا شده است. ورودی به کاروانسرا از همین قسمت می باشد. کاروانسرای شاه عباسی از زمان احداث آن (اواخر عصر صفوی) تا مدتها یکی از منزلگهای مهم راه تهران - کرج - قزوین و محل اطراق کاروان های حامل مسافر و کالا بوده . در زمان احداث این کاروانسرا بوده که این راه (تهران ، کرج ، قزوین) به صورت یکی از شاهراههای ارتباطی کشور درآمد . طبعاً این بنا نیز مانند سایر کاروانسراها با پیشرفت امکانات ارتباطی کاربری اصلی خود را از دست داد. بعدها اولین مدرسه کشاورزی ایران بنام مدرسه بزرگان کرج به مدیریت هانری شریکو در همین محل تشکیل شد.

مطالعات معماری بنا



مطالعات معماری

به طور کلی بخشهای کاروانسرا عبارتند از: ورودی پیش آمده ، وجود تاق نماها در طرفین ضلع ورودی حیاط چهار ایوانی، دو اصطبل یا بارانداز در ضلع شمالی از کناره های گنبد ایوان ورودی ، سه اصطبل یا بارانداز در ضلع جنوبی ، دو حجره در کنار هر ایوان ، سه حجره در پشت یک ایوان در گوشه های ضلع شمالی ، گنبد در پشت ایوان و راه پله در کنار این گنبد که به اختصار به توضیح این عناصر می پردازیم.

کاروانسرای شاه عباسی دارای ۳۰۰۰ مترمربع زیر بنا و مساحت حیاط مرکزی ۹۰۰ مترمربع است که شامل ۱۴ طاقچه و یا مجرد با طاق نما و قوس های جناغی با آجر چینی رومی و تزئینات ضربی و یک سر در از نوع پیش آمده دوره صفوی می باشد .
درمورد این حجره های بیرونی می توان از دو جهت به بررسی آنها پرداخت .

مطالعات معماری

با توجه به جنبهٔ زیبایی شناسی می توان گفت این نوع کاروانسرا ها به جهت موقعیت مکانی (خارج از شهر) بعضاً فاقد تزئینات زیاد هستند و اصولاً نیازی نبود. که بنا بیرونی شامل پرتزئین و مفصل باشد اما با توجه به این که سر در بنا به جهت معرفی نیاز به خود نمایی بیشتری داشته این نیاز احساس شده که از طریق تعبیه یکسری از عناصر تکرار شونده (همان حجره ها) به دو هدف برسند که یکی طی شدن سلسله مراتب و تأکید بر سر در ورودی و دادن یک حس و درک فضایی داخل بنا به مسافرانی که قصد ورود به بنا را داشتند و دیگری جنبه ی کاربردی داشته زیرا که وقتی کثرت کاروانیان بیش از ظرفیت کاروانسرا بوده و یا کاروانیان دیرتر به کاروانسرا میرسیدند در این حجره ها استراحت و شب را به صبح می رساندند.



عکس های تکمیلی

صندوق توسعه
صنایع دستی و فرش دستباف
واحیاء و بهره برداری
از اماکن تاریخی و فرهنگی



وزارت
میراث فرهنگی
گردشگری و صنایع دستی

عکس های مربوط به بنا تاریخ عکس ۱۴۰۰

