

صندوق توسعه
صنایع دستی و فرش دستباف
واحیاء و بهره‌بردار
از اماکن تاریخی و فرهنگی



قلعه کهنه

استان اردبیل

تاریخ تنظیم:
مرداد ۱۴۰۲

سایت پلان و موقعیت قرارگیری:

استان: اردبیل

شماره ثبت آثار ملی: ۶۱۸

مالکیت: میراث فرهنگی

شهر: مشکین شهر

تاریخی: دوره ساسانی - زندیه - قاجار

نشانی: مشکین شهر - ورودی مشکین شهر از

طرف جاده اردبیل (خروجی شهر به طرف قره

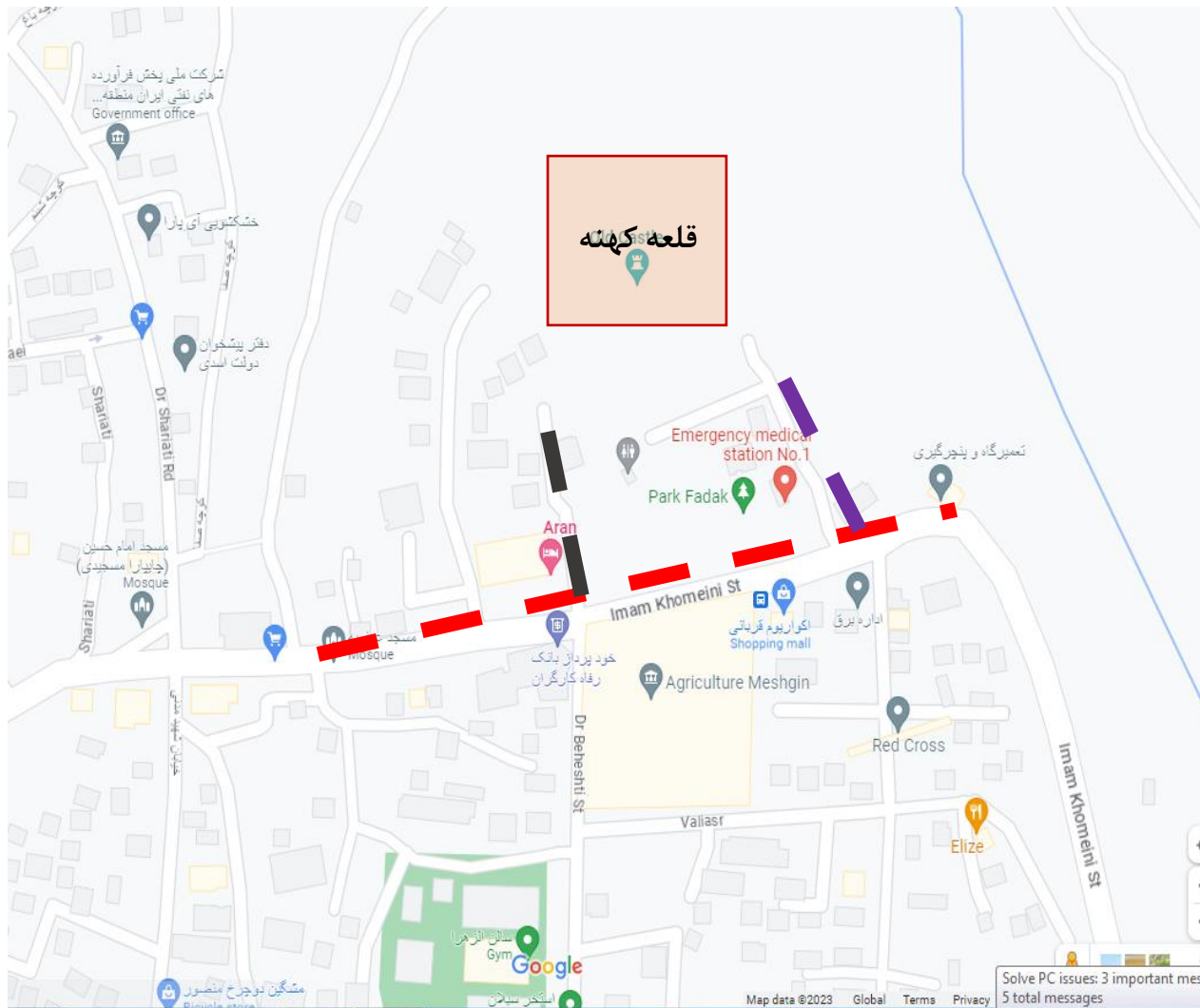
درویش) - خیابان امام خمینی - روبروی اداره

برق


مصوبه واگذاری: مجوز مقام عالی وزارت به

شماره ۹۵۳۱۰۱/۱۲۵۸۵ مورخ ۹۵/۰۲/۲۹




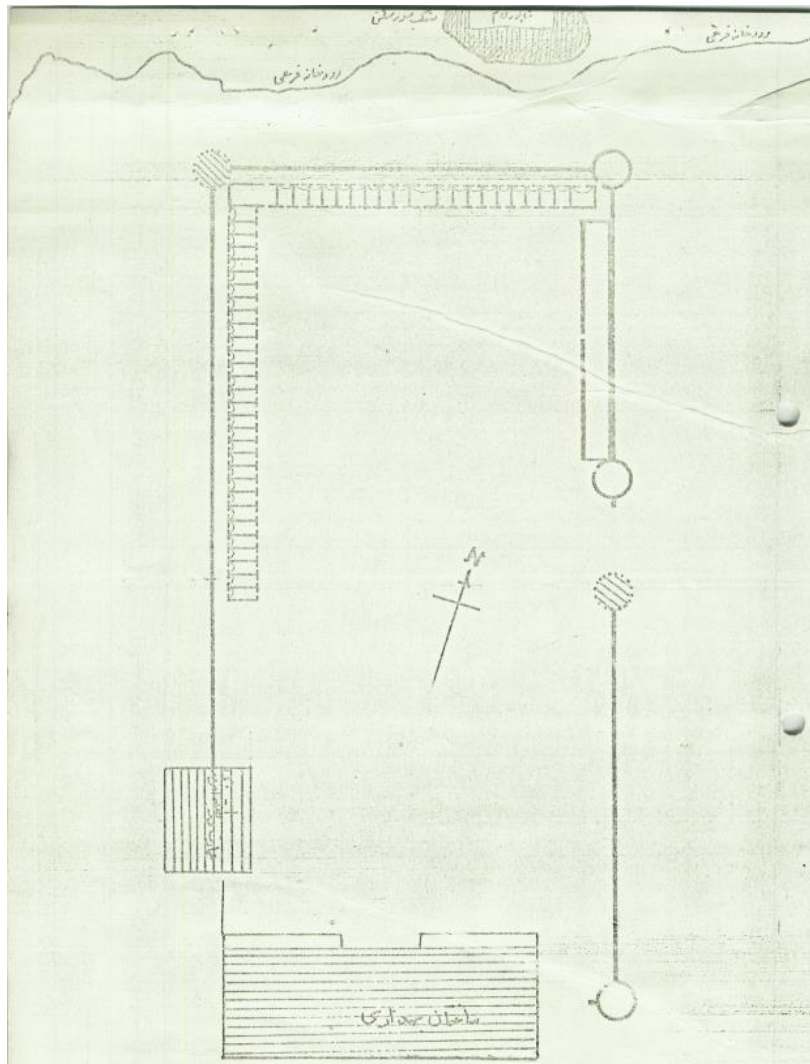


دسترسی‌های اطراف بنا، نوع معارف و درجه‌بندی دسترسی‌ها:

دسترسی اصلی درجه ۱ 

دسترسی اصلی درجه ۲ 

دسترسی فرعی درجه ۳ 



مساحت:

عرصه: حدود ۱۷۷۰۰ متر مربع

اعیان: حدود ۴۵۰۰ متر مربع

تعداد طبقات: یک طبقه

کاربری گذشته بنا: قلعه - پادگان سواره نظام

کاربری پیشنهادی استان: اقامتی (کمپ‌های

استقرار کوهنوردان) - مجتمع گردشگری

کاربری نهایی: فرهنگی هنری خدماتی پذیرایی

نقشه پهنه بندی، تاسیسات شهری و توضیحات همجواری ها:

تاسیسات شهری: دارد

توضیحات همجواری ها:

این بنا یکی از کهن ترین بناهای موجود در مشکین شهر میباشد قلعه ای است به ارتفاع ۵ متر واقع در پشته غربی سمت چپ رودخانه خیاو چای و در سمت راست ورودی شهر از طرف جاده اردبیل و جبهه شمالی آن قلعه بزرگ و زیبای جالب توجهی بوده و به قلعه کهنه مشهور است و با توجه به اشرافیتی که این قلعه نسبت به فضاهای پیرامون خود دارد و دسترسی نسبتاً آسان به شهر میتواند جز یکی از بناهای تاریخی شهر مشکین شهر مورد بهره برداری قرار گیرد.

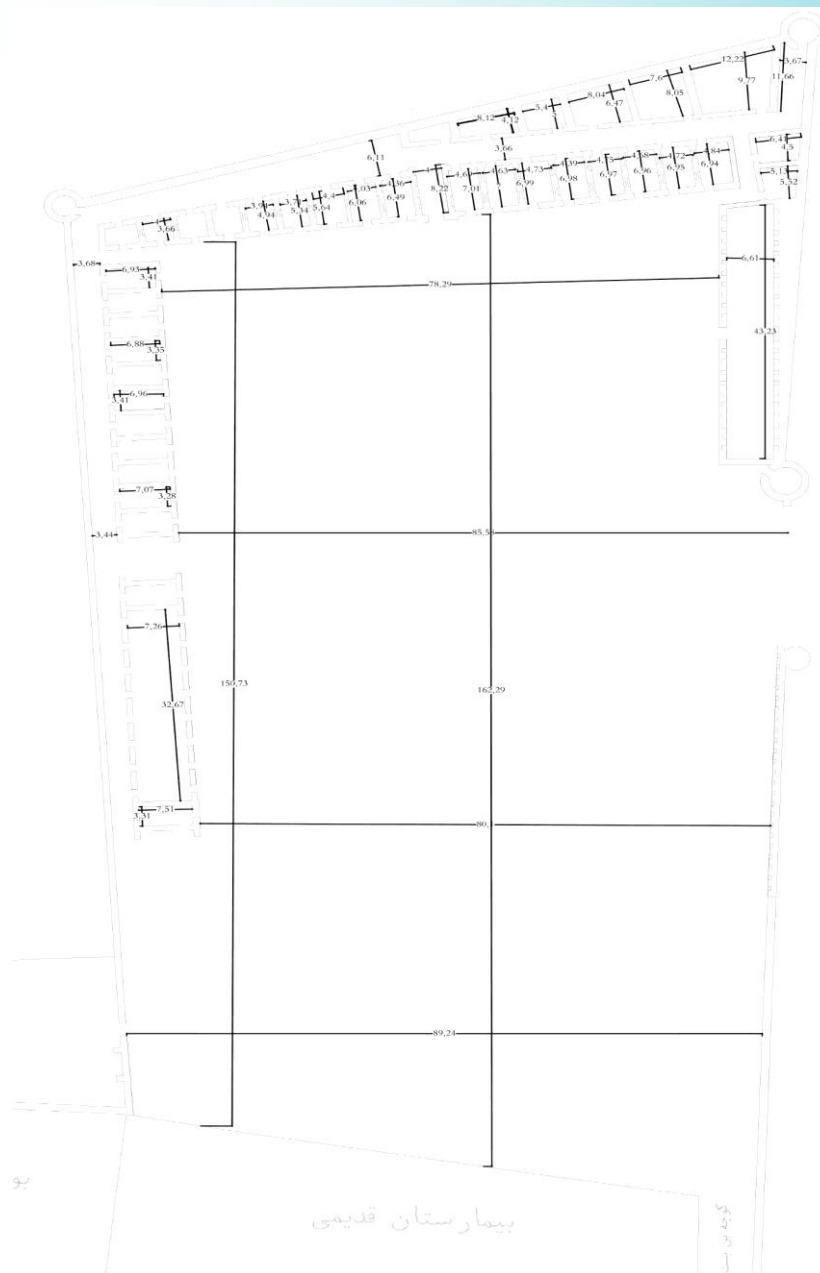


تحلیل بلافاصل بنا:



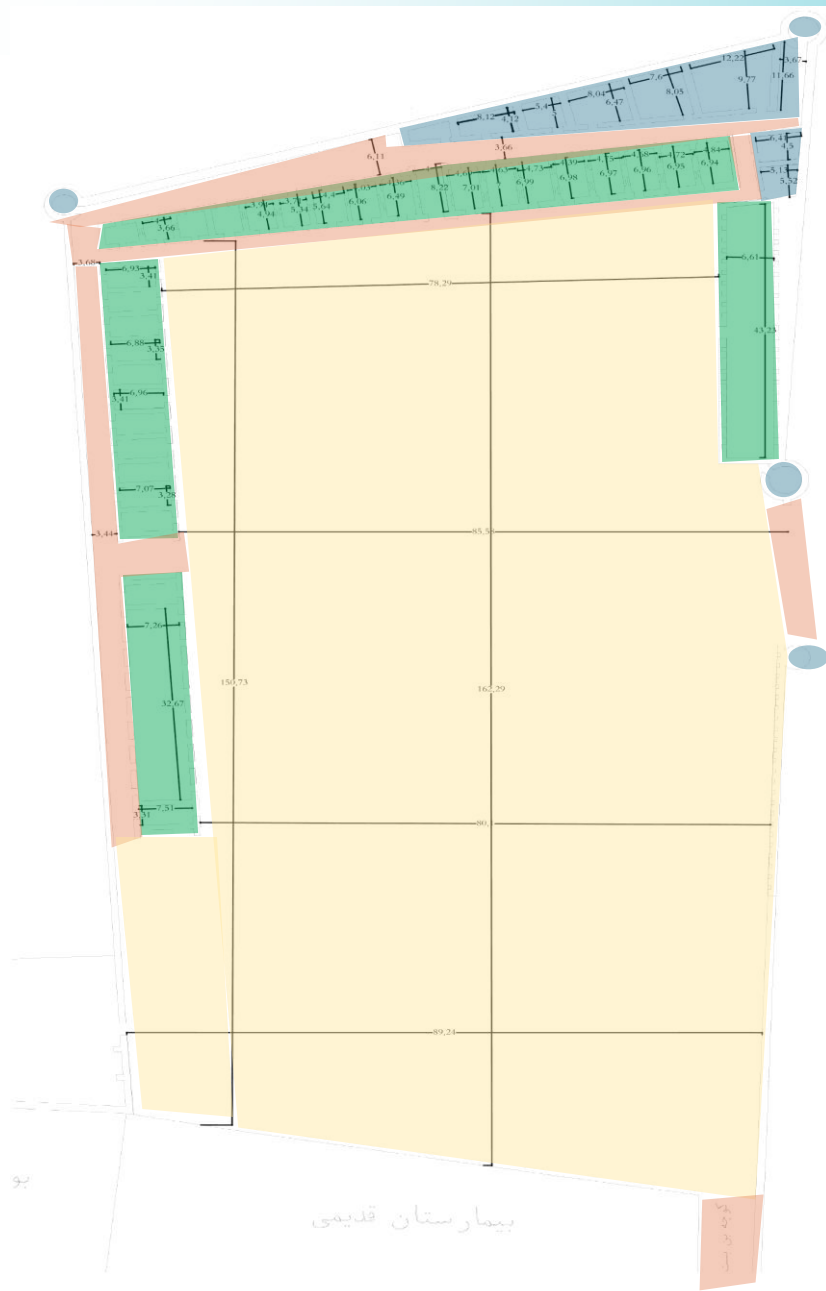
- سایت
- رودخانه
- فضای سبز
- اداری
- مذهبی (مسجد)
- خدماتی
- تپه ماهور
- مسکونی

پلان اندازه گذاری:



پلان عملکردی بنا:

- پشتیبانی و خدماتی
- فضاهای اصلی
- اصلی ارتباطی
- ارتباطی



مطالعات شناخت

- کهنه قلعه مشگین شهر از آثار دوره ساسانی و اوایل اسلامی است و از استحکام خاصی برخوردار بوده و در جنگ‌ها و تهاجم دشمنان به‌عنوان پناهگاه از آن نگهداری و استفاده می‌شده است. سنگ نبشته‌ای به خط پهلوی ساسانی در جبهه شمالغربی این بنا در فاصله ۱۵۰ متری در آبراهه خیابو قرار دارد. این قلعه با مساحتی در حدود ۱۵ هزار متر مربع در قسمت ورودی مشکین شهر از طرف جاده اردبیل و بر روی تپه‌ای طبیعی با ۵۰ متر ارتفاع واقع شده و از شش برجک با دیوارهای ضخیم خشتی و حجره‌های کوچک آخور مانند تشکیل شده است. در ضلع شمالی قلعه در داخل خیابوچای (باغ نوروز) سنگ نبشته‌ای موجود است که بر روی آن تاریخ ۳۴۷ میلادی (هفتمین ماه از بیست و هفتمین سال از سلطنت شاپور دوم) نقش بسته است. این کتیبه اولین سنگ نبشته دوران ساسانی کشف شده در آذربایجان است. بنا به نوشته این سنگ نبشته، قلعه کهنه (کهنه قالا) به دستور نرسه هرمز، حکمران محلی منطقه مشکین شهر ساخته شده و شش سال به طول انجامیده و چندین دوره تعمیرات در آن صورت گرفته که آخرین تعمیر این قلعه در دوران زندیه می‌باشد.



مطالعات معماری

این قلعه با چندین برجک با دیوارهای ضخیم خشتی و حجره های کوچک آخور مانند تشکیل شده است. طراحی این حجره ها به صورتی است که هر حجره برای اسکان یک سرباز به همراه اسب پیش بینی شده است. پلان قلعه به صورت چهارگوشه مایل به دوزنقه غیرمنظم در امتداد شمال غربی و جنوب غربی است. ارتفاع تقریبی این قلعه ۱۴۱۶ متر از سطح آبهای آزاد است. طول ضلع شمال غربی- جنوب غربی آن ۹۰ متر و ضلع جنوبی ۲۳۷ متر می باشد. عرض قلعه نیز در جهات غربی و شرقی به ترتیب ۱۱۵ متر ۹۱ متر برآورد می شود. قلعه از ۴ دیوار خشتی و چندین برجک تشکیل شده است که قطر دیوار آن ۱ متر می باشد. سازه های دیوارهای قلعه از سنگ، ملات گچ و آهک و بقیه از خشت و کنگره های آن از گل ساخته شده است. شالوده و ازاره برج و بارو قلعه با سنگ، ملات گچ و آهک و بقیه قسمت ها با خشت و کنگره های آن از گل ساخته شده است. در چهار گوشه این قلعه چهار عدد برج دایره ای شکل وجود داشته که تنها دیوار و پی برجهای ضلع شرقی و ضلع شمال غربی باقی مانده است. برجهای جنوب و جنوب غربی بخاطر احداث بیمارستان قدیم طالقانی از بین رفته است. از چهار ربع دایره برجک ها، یک ربع آن گوشه دیوارها را به هم وصل کرده و سه ربع دیگر آن کمان دایره را تشکیل می دهد. این برجک ها بصورت تو پر ساخته شده اند و هیچ رابطه ای با داخل فضاهای بنا ندارند تا به نظر برسد که کاربری فضایی نیز داشته اند. برجک ها که بهترین پشت بند در بناهای تاریخی و مخصوصاً در قلعه ها محسوب می شوند، در این قلعه هم این برجک ها به عنوان پشت بند عمل کرده و نیروهای وارده از دیدارهای دو ضلع مختلف الجهد را خنثی کرده و بار آنها را به زمین و خاک زیر خود منتقل می کرده است. پوشش در قلعه کهنه عموماً شامل پوشش تخت می باشد فقط در قسمت طبقه تحتانی برجکها آثاری از وجود پوشش تاق مشاهده می شود. پوشش پوشش سقف برجکها در طبقه تحتانی بصورت تاق نیم دایره اجرا شده است که البته با توجه به شکل وضع موجود اجرا شده تاق ، به احتمال زیاد دسترسی به طبقه فوقانی از یک محل دیگری بوده است.

مطالعات مربوط به مداخلات و الحاقات

مرمت و احیای این بنا در سال‌های اخیر آغاز شده است و در دو سال گذشته پی و دیوار سنگی به همراه آخور احشام و دیوار چینه گلی به طول ۴۰ متر و مرمت قسمت‌های تخریب شده دیوار ضلع شرقی و مرمت برج ضلع شرقی و مرمت دیوار سمت غرب اصطبل اجرا شده است. از ابتدای سال ۹۹ نیز پی گردی و اجرای دیوار سنگی به طول ۲۴ متر در ضلع شرقی سمت برج وضع موجود اجرا شده و اقدامات مرمتی در این بنا همچنان ادامه دارد.





