

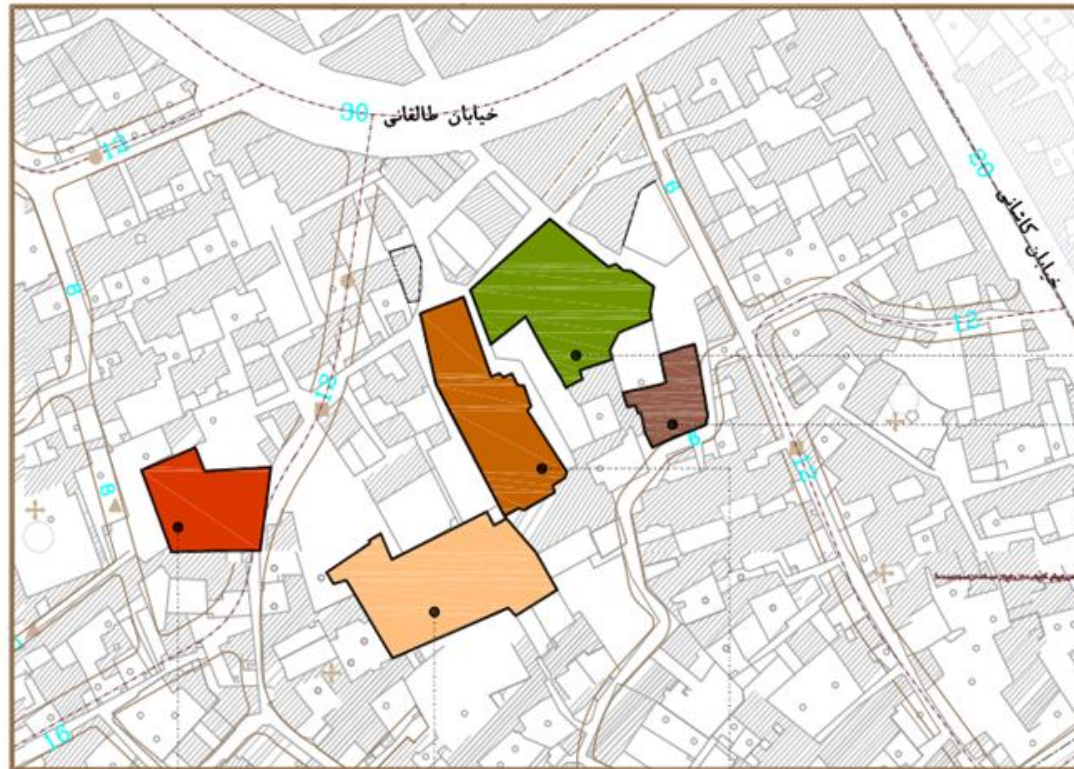
استان: اردبیل بنای: خانه مبشری

سازمان اسرار



سایت پلان و موقعیت قرار گیری

موقعیت قرار گیری بنا بر روی نقشه هوایی



خانه مبشری
قدمت بنا قاجاریه
مساحت عرصه ۱۰۴۱
مساحت اعیان ۵۳۹



خانه وهاب زاده
قدمت بنا قاجاریه
مساحت عرصه ۵۰۸,۴۰
مساحت اعیان ۲۸۳,۳۶

خانه شریعت
قدمت بنا قاجاریه
مساحت عرصه ۱۵۱۵
مساحت اعیان ۱۱۷۰



خانه خادم باشی
قدمت بنا قاجاریه
مساحت عرصه ۱۹۹۲,۹۵
مساحت اعیان ۱۱۷۲,۸



خانه صادقی
قدمت بنا قاجاریه
مساحت عرصه ۲۰۲۸
مساحت اعیان ۲۱۷۶



استان: اردبیل

شهر: اردبیل

شماره ثبت آثار ملی: ۲۳۹۱۲

مالکیت: میراث فرهنگی

نشانی: : خیابان سی متری اوچدکان، کوچه سرتیپ آباد

دوره تاریخی: قاجار

مصوبه واگذاری: هیئت وزیران به شماره ۳۵۷۳۵/ت

۳۹۶۸۰ مورخ ۱۳۸۷/۳/۸ یکی از بناهای مجموعه

پردیس اردبیل (خانه تاریخی)

مشخصات بنا



عرصه: ۲۰۰۰ متر مربع

اعیان: حدود ۱۷۰۰ متر مربع

تعداد طبقات: دو طبقه

کاربری گذشته بنا: خانه (مسکونی)

کاربری پیشنهادی استان: فرهنگی

کاربری: مسکونی خدماتی اداری



مشخصات بنا

ریاست جمهوری
سازمان میراث فرهنگی، صنایع دستی و گردشگری

« باسمه تعالی »

در اجرای ماده ۱ از قانون تشکیل سازمان میراث فرهنگی و گردشگری مصوب ۲۳ دیماه ۱۳۸۲ شمسی و نظریه
بند (ج) از ماده واحده قانون تشکیل سازمان میراث فرهنگی کشور مصوب ۱۰ بهمن ۱۳۶۴ شمسی و بند ششم از
ماده سوم قانون اساسنامه سازمان میراث فرهنگی کشور مصوب ۲۸ تیر ۱۳۶۷ شمسی و قانون راجع به
حفظ آثار ملی مصوب ۱۲ آبان ۱۳۰۹ شمسی و نظام نامه اجرایی آن و ماده واحده قانون ثبت آثار ملی

مصوب آبان ماه ۱۳۵۲ بنا به پیشنهاد مدیرکل دفتر ثبت آثار تاریخی، فرهنگی و طبیعی؛
اثر فرهنگی، تاریخی « خانه مبشری » که مشخصات آن به قرار زیر است:

موقعیت جغرافیایی: استان اردبیل - شهرستان اردبیل - خیابان سی تری محله چکان - خانه مبشری

قدمت: قرون متأخر اسلامی

به شماره ۲۳۹۱۲ «تاریخ» ۱۳۸۷/۹/۱۸ «فهرست آثار ملی ثبت گردید»

فریبرز دولت آبادی
معاون میراث فرهنگی

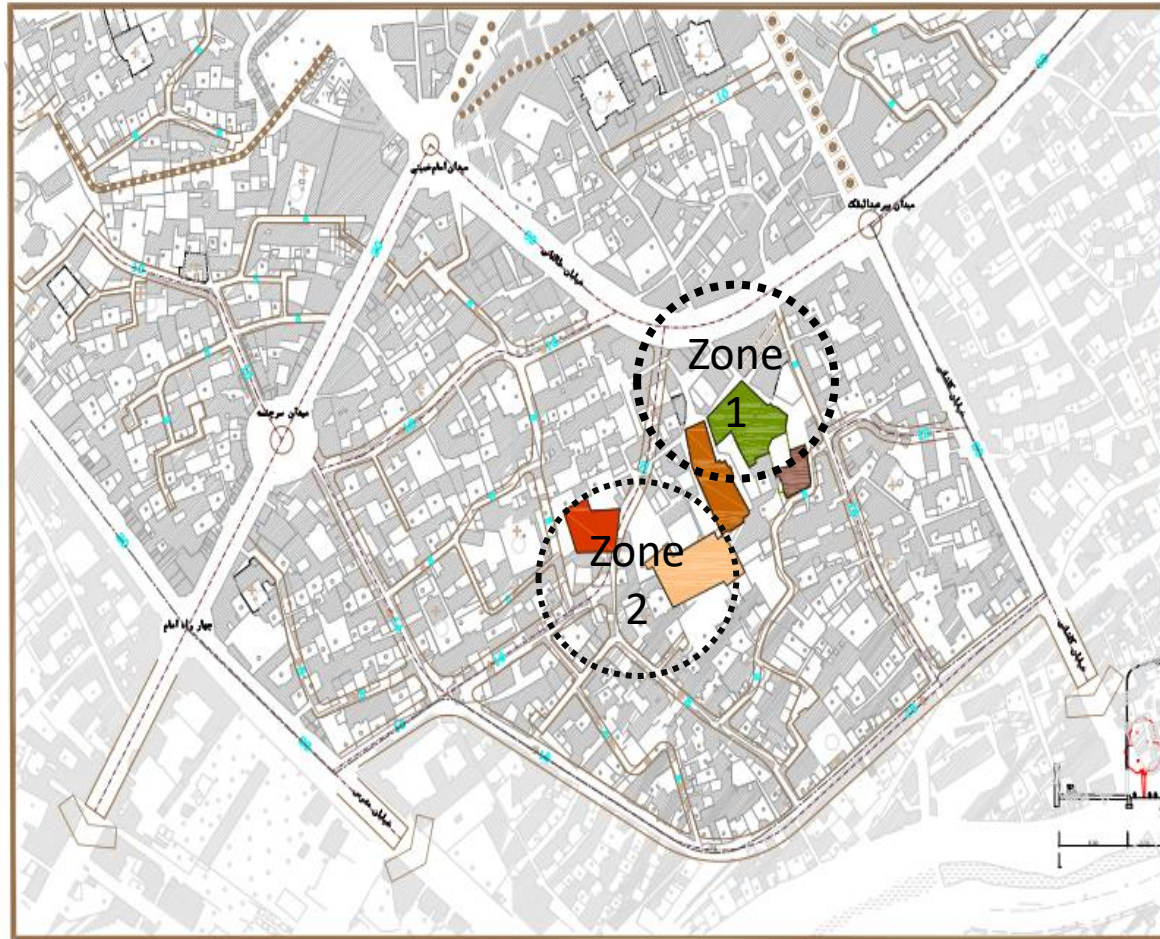
حسینی یویل
مدیرکل دفتر ثبت آثار تاریخی، فرهنگی و طبیعی

نقشه پهنه بندی، تاسیسات شهری و توضیحات همجواری ها

صندوق توسعه
صنایع دستی و فرش دستباف
واحیاء و بهره برداری
از اماکن تاریخی و فرهنگی



نقشه زون بندی منطقه



توضیحات همجواری ها:

تاسیسات شهری: دارد

توضیحات هم جواری ها: اماکن مذهبی - بناهای تاریخی

زون ۱: محله اوچدکان - مسجد اوچدکان (مذهبی)

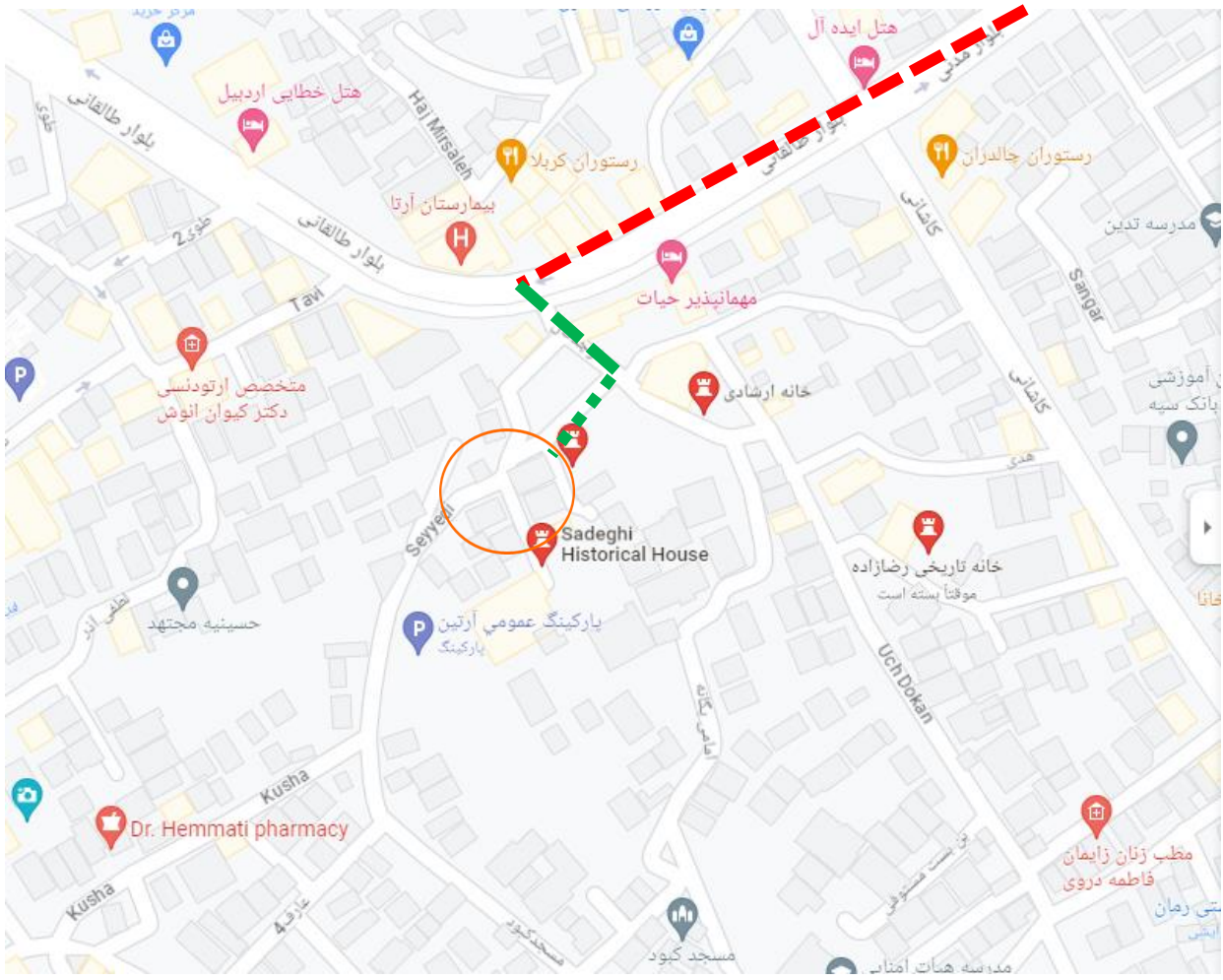
زون ۲: بناهای تاریخی صادقی، خادم باشی، شریعت و ...

موقعیت آثار بر روی پلان شهری

علاء مطاب زاده علاء خادم باشی علاء صادقی علاء شریعت علاء مطبری

نقشه دسترسی ها، درجه بندی نوع معابر و ارتباطات

خانه
مبشری



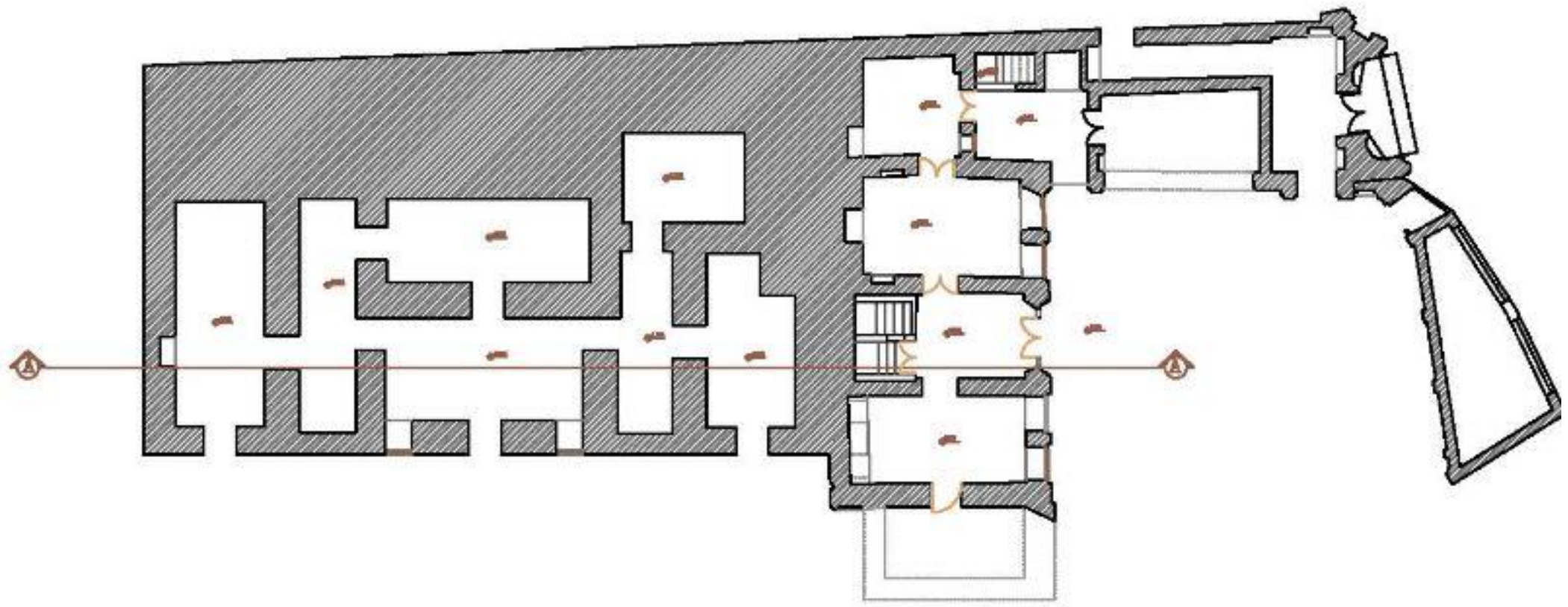
دسترسی های اطراف بنا: خیابان- کوچه
نوع معابر و درجه بندی دسترسی ها:

- ■ ■ شریان درجه ۲- فرعی درجه ۳
- ■ ■

نقشه دسترسی ها



نقشه

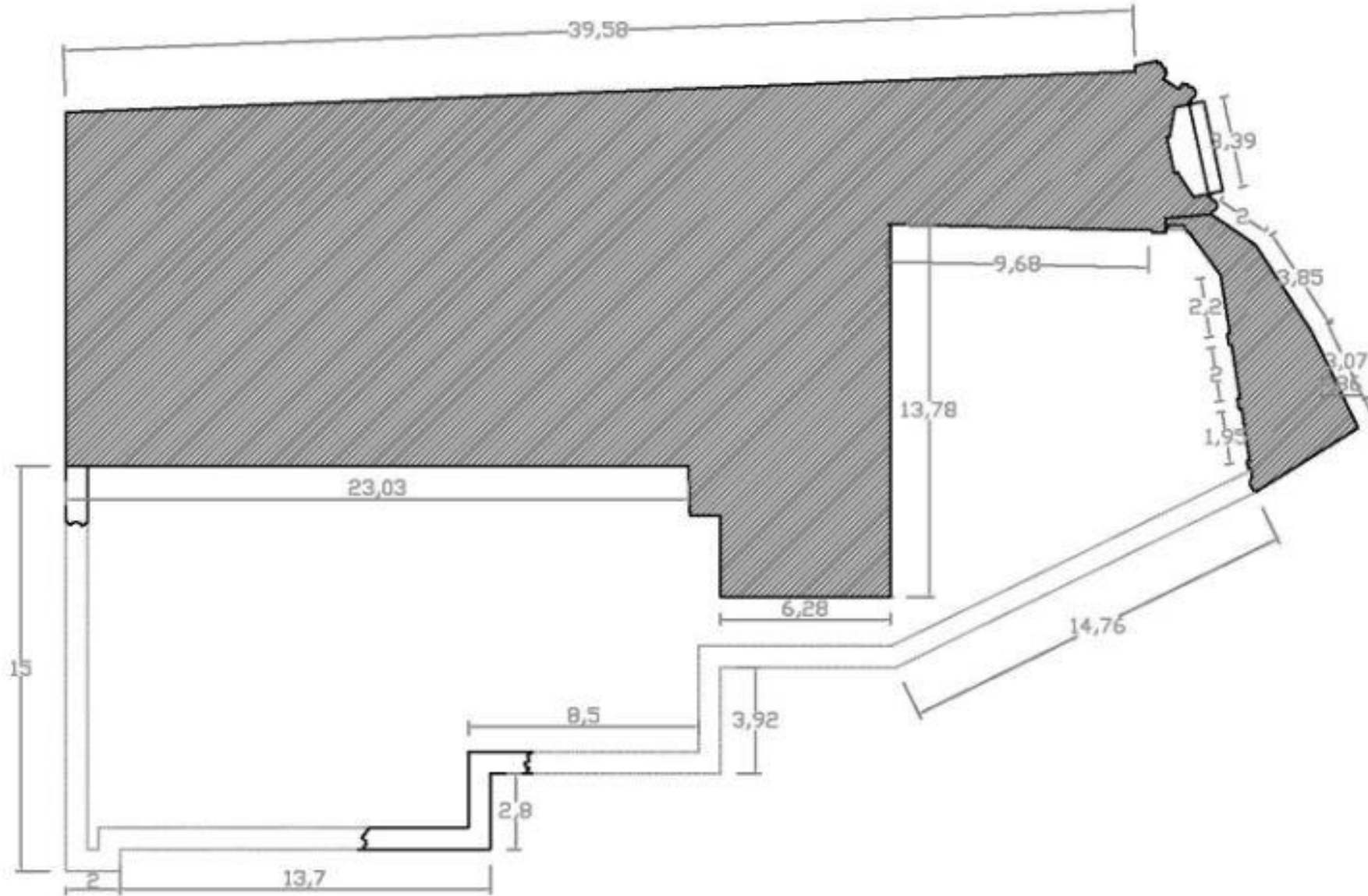


نقشه

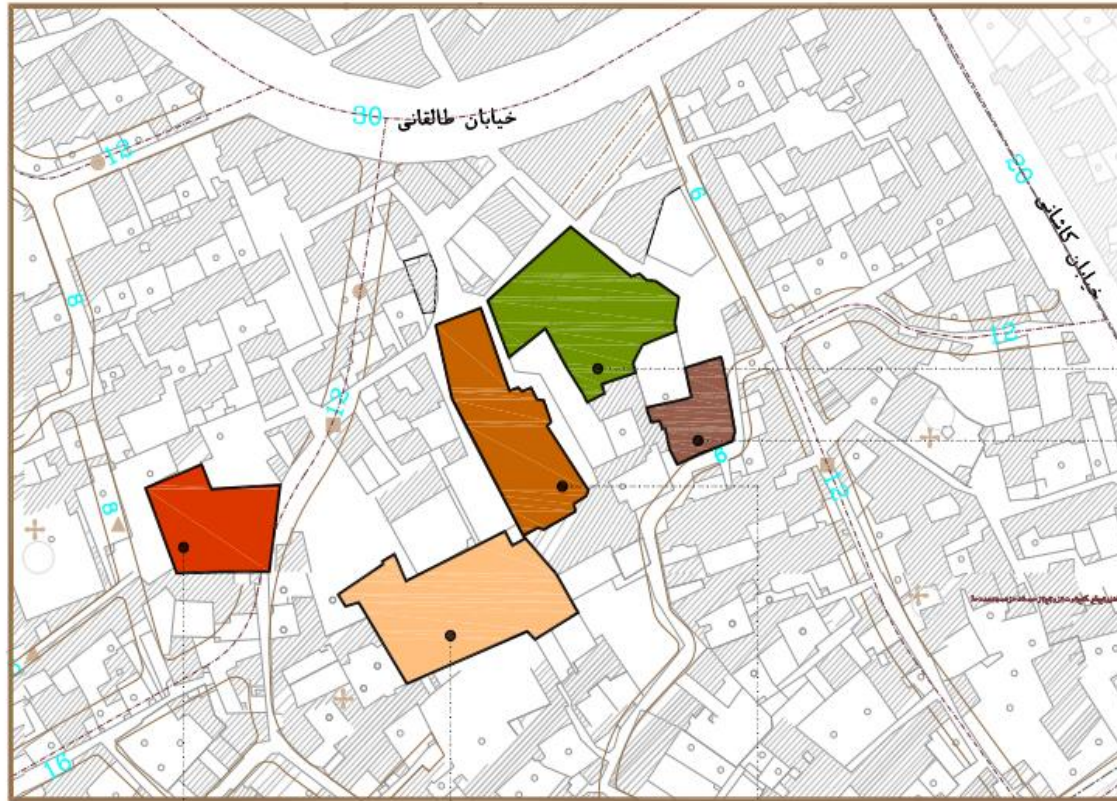
صندوق توسعه
صنایع دستی و فرش دستباف
واحیاء و بهره برداری
از اماکن تاریخی و فرهنگی



وزارت
میراث فرهنگی
و گردشگری



تحلیل بنا



خانه مبشری
قدمت بنا قاجاریه
مساحت عرصه ۱۰۴۱
مساحت اعیان ۵۳۹



خانه وهاب زاده
قدمت بنا قاجاریه
مساحت عرصه ۵۰۸,۴۰
مساحت اعیان ۲۸۳,۳۶

خانه شریعت
قدمت بنا قاجاریه
مساحت عرصه ۱۵۱۵
مساحت اعیان ۱۱۷۰



خانه خادم باشی
قدمت بنا قاجاریه
مساحت عرصه ۱۹۹۲,۹۵
مساحت اعیان ۱۱۷۲,۸



خانه صادقی
قدمت بنا قاجاریه
مساحت عرصه ۲۰۲۸
مساحت اعیان ۲۱۷۶



مطالعات شناخت



مطالعات شناخت

بیشتر خانه های تاریخی اردبیل همچون خانه تاریخی مبشری که در بافت قدیمی مرکز شهر واقع شده مربوط به دوره قاجار بوده و با توجه به نوع معماری و ساخت منحصر به فرد و قدمت خود بخشی از تاریخ این منطقه را تعریف می کند. مهمترین ویژگی خانه های تاریخی اردبیل از جمله خانه مبشری تناسب با شرایط جوی منطقه بوده و به دلیل موقعیت جغرافیایی و آب و هوای سرد و کوهستانی معماری این خانه ها متناسب با این شرایط ساخته شده و این از جذابیت متمایز برای گردشگران برخوردار است. خانه مبشری از بناهای تاریخی شهر اردبیل است که در محله قدیمی اوچدکان قرار دارد. این بنا در دوره قاجار ساخته شده است و قدمت قسمت سر در خانه به ۱۶۰ سال پیش می رسد. بنا تا سال ۱۳۷۵ مسکونی بوده و قسمت سر در آن در سال ۱۳۷۸ مرمت شده است.



مطالعات معماری بنا

بنا بر روی زمین طبیعی قرار گرفته ساختمان دارای ازاره سنگی به ارتفاع ۱۰۰ سانتیمتر می باشد و بدنه بنا از آجر می باشد. ورودی خانه از کوچه به فضای هشتی و به حیاط و در نهایت به خانه منتهی می شود. ساختمان از خشت خام با نمای آجری ساخته شده و از گچ برای اندود کاری و سفید کاری استفاده شده است. همچنین این بنا دارای سردری بسیار زیبا می باشد که در نوع خود جالب و قابل توجه می باشد. آجر کاری و گچ بری بنا نیز دارای اهمیت و نیازمند مرمت می باشد. بنا دو طبقه ساخته شده و مصالح به کار رفته در آن آجر و ملات ساروج می باشد. قسمتهایی از مساحت کل زمین از بنا تفکیک شده قسمت مطبخ و دستشویی که در حیاط پشتی قرار داشت تخریب شده است. در حال حاضر بنا مخروبه می باشد و در بعضی از اتاقها سقف آن فرو ریخته و به طور کلی ساختمان از ایستایی خوبی برخوردار نمی باشد.

مطالعات معماری بنا

تزئینات بنا

■ به جز سردر بنا که سالها قبل مرمت شده و بسیار زیبا و جالب می باشد و همچنین تزئینات چوب بخصوص ارسی به دلیل تخریب بیش از حد این بنا و اینکه تمام گچ کاری های بنا از بین رفته و در مورد تزئینات خاص بنا نمی توان اظهار نظر کرد.



تحلیل بنا

صندوق توسعه
صنایع دستی و فرش دستباف
واحیاء و بهره برداری
از اماکن تاریخی و فرهنگی



وزارت
میراث فرهنگی
و گردشگری
کشور ایران

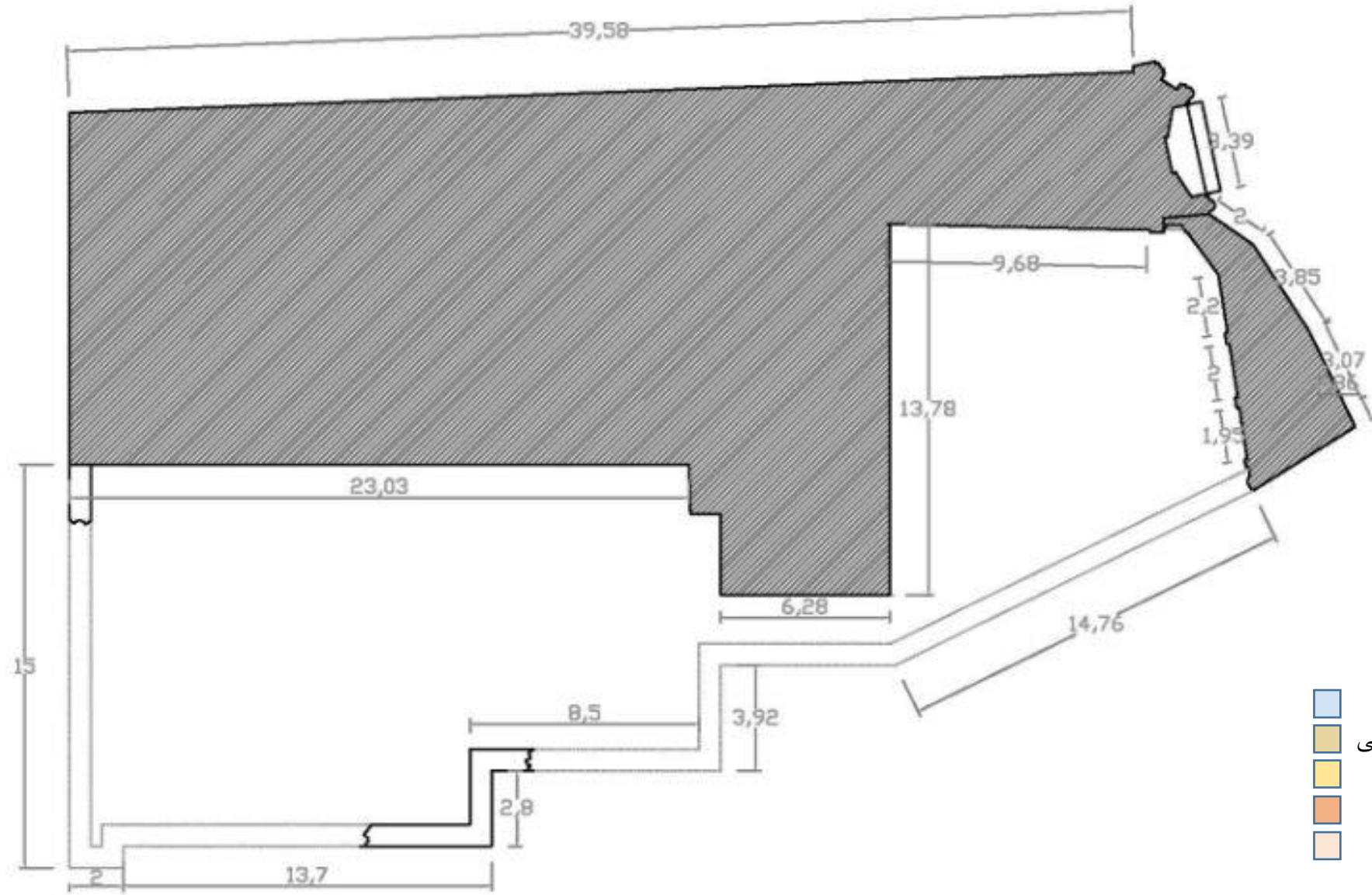


- فضاهای اصلی
- فضاهای اصلی ارتباطی
- فضاهای خدماتی
- فضاهای پشتیبانی
- فضاهای ارتباطی

.....



تحليل بنا



- فضاهای اصلی
- فضاهای اصلی ارتباطی
- فضاهای خدماتی
- فضاهای پشتیبانی
- فضاهای ارتباطی

دیاگرام فضاها.

مطالعات مربوط به مداخلات

صندوق توسعه
صنایع دستی و فرش دستباف
واحیاء و بهره‌برداری
از اماکن تاریخی و فرهنگی



وزارت
میراث فرهنگی
گردشگری و صنایع دستی

مطالعات مربوط به مداخلات

در خصوص مرمت بنا مرمت‌هایی بخصوص در قسمت سر در از سوی میراث فرهنگی انجام گرفته است. هم‌اکنون بنا به صورت متروکه در آمده است.



عکس های تکمیلی

صندوق توسعه
صنایع دستی و فرش دستباف
واحیاء و بهره برداری
از اماکن تاریخی و فرهنگی



عکس های تکمیلی

صندوق توسعه
صنایع دستی و فرش دستباف
واحیاء و بهره برداری
از اماکن تاریخی و فرهنگی



عکس های تکمیلی

صندوق توسعه
صنایع دستی و فرش دستباف
واحیاء و بهره برداری
از اماکن تاریخی و فرهنگی



۱۴۰۲