

استان: کرمان بنای: خانه فخری راور

صندوق توسعه
صنایع دستی و فرش دستباف
واحیاء و بهره‌برداری
از اماکن تاریخی و فرهنگی



سایت پلان و موقعیت قرار گیری

استان: کرمان

شهر: راور

شماره ثبت آثار ملی: ۴۱۸۲

مالکیت: میراث فرهنگی

نشانی: شهر راور- خیابان ثامن الحجج- محله قدیمی-

محله قدیمی کشمونویه

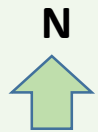
دوره تاریخی: پهلوی اول

مصوبه واگذاری: بخشنامه مقام عالی وزارت شماره

۹۶/۸/۶ مورخ ۹۶۲۱۰۰/۲۶۰۲۶



موقعیت قرار گیری بنا بر روی نقشه هوایی



مشخصات بنا

عرصه: ۲۱۱۳ مترمربع

اعیان: ۸۹۵ مترمربع

تعداد طبقات: دو طبقه

کاربری گذشته بنا: مسکونی

کاربری پیشنهادی استان: اقامتی - پذیرایی

مصوب: اقامتی - پذیرایی



نقشه پهنه بندی، تاسیسات شهری و توضیحات همجواری ها

توضیحات همجواری ها:

تاسیسات شهری: دارد.

زون ۱: زون مسکونی

بناهای شاخص اطراف بنا و منطقه:

مسجد و آب انبار راور



نقشه زون بندی منطقه



نقشه دسترسی ها، درجه بندی نوع معابر و ارتباطات

دسترسی های اطراف بنا:

خیابان - کوچه

نوع معابر و درجه بندی دسترسی ها:

■ ■ ■ شریان درجه ۲ (خیابان ثامن الحجج)

■ ■ ■ شریان درجه ۳ دسترسی محلی، محله قدیمی
کشمونویه



مطالعات شناخت



مطالعات شناخت

خانه فخری راور در واقع تنها خانه شهر راور کرمان است که از بادگیر و آب انبار برخوردار است و بیش از ۸۰ سال قدمت دارد. خانه فخری راور دو طبقه با سقف گنبدی، متعلق به خانواده "فخری" یکی از متمولان شهر راور است که از دو بخش اندرونی و بیرونی تشکیل شده است. خانه فخری از جمله بناهای زیبای سنتی راور به شمار می‌رود. براساس کتیبه سر در ورودی بنای مذکور در سال ۱۳۲۷ شمسی و در عصر پهلوی ساخته شده و مانند خانه‌های آن عصر دو بخش اندرونی و بیرونی دارد. ورود به بنا از جبهه شمال شرقی آن امکان پذیر است. بدین نحو که از طریق درب چوبی ورودی، به هشتی که بر فراز آن نورگیر زیبایی تعبیه شده وارد می‌شویم. در امتداد مستقیم و پس از گذشتن از هشتی به دالانی مستطیل شکل وارد می‌شویم که از یک طرف به پلکان ورود به پشت بام و از طرف دیگر به فضای داخلی بنا منتهی می‌شود.

مطالعات معماری بنا

مطالعات معماری بنا

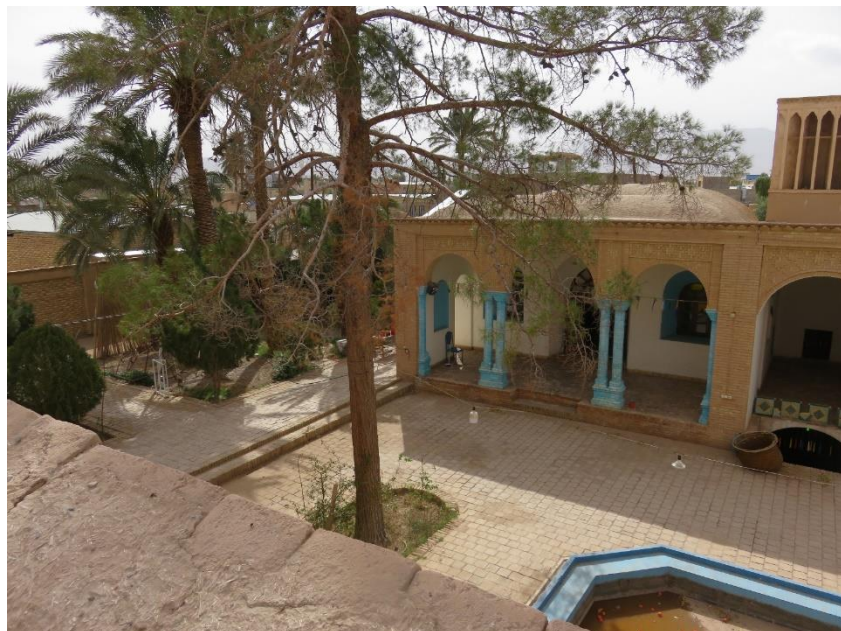
در ضلع شمالی حیاط مرکزی، ایوان در محور و اتاق ها در دو طرف و به صورت قرینه واقع اند. در ضلع غربی بنا به واسطه وجود بادگیر در محور، راه دسترسی به اتاق ها از طریق دالان مستطیل شکل که در گوشه شمال غربی حیاط مرکزی واقع است امکان پذیر می شود. در جلوی بخش دیگری از اتاق های این ضلع از بنا که در یک قسمت دیگر آن بادگیر قرار گرفته، ایوانی وجود دارد که پوشش سقف آن بر ستون های دوقلوی آجری استوار است. در ضلع شرقی بنا نیز ایوان در محور و اتاق ها در دو طرف واقع اند با این تفاوت که برخلاف اتاق های اضلاع دیگر ایوانچه ها در جلو و اتاق ها در عقب قرار دارند. بخشی اتاق های این ضلع که به عنوان مطبخ استفاده می شوند فقط دارای دیوار آجرکاری در فضای حیاط هستند. در بخش میانی حیاط مرکزی فضای اندرونی، حوض بزرگ سنگی هشت گوش و دو باغچه مستطیل شکل وجود دارد. در منتهی الیه ضلع شرقی بنا فضای اندرونی قرار دارد که در این بخش از بنا نیز اتاق ها در اضلاع غربی و جنوبی واقع اند.



مطالعات معماری بنا

تزئینات بنا

در بخش میانی حیاط مرکزی این قسمت نیز باغچه بزرگ مستطیل شکلی وجود دارد. وجود تزئینات هندسی آجری، نورگیر زیبای هشتی و ستون های آجری دوقلو از جمله شاخص های این بنای زیبا هستند. از عوامل تزئینات بنا می توان به وجود تزئینات هندسی آجری در تمامی بخش ها، نماهای آجری در ضلع شمالی و شرقی ها در لبه های بام منزل و بادگیر، تزئینات شبکه ای آجری ، ستونهای دوقلوی آجری و نورگیر زیبای هشتی را علاوه بر نقش کاربردی بنا را از سادگی بیرون آورده است .



مطالعات مربوط به مداخلات

مطالعات مربوط به مداخلات و الحاقات

بخشی به صورت میان افزا در حیاط به منظور آشپزخانه و سرویس بهداشتی ساخته شده است. در حال حاضر معمار خواجه حسینی که از معماری بسیار قدیمی راور بوده است و از گذشته بنا را بطور کامل می شناسد و در احداث این بنا نیز دستی داشته است، بخش هایی را مرمت نموده است.

