

خانه خادم باشی

صندوق توسعه
صنایع دستی و فرش دستباف
واحیاء و بهره برداری
از اماکن تاریخی و فرهنگی



مشخصات بنا، سایت پلان و موقعیت قرارگیری بنا



Site Plan

استان: اردبیل

شهر: اردبیل

شماره ثبت آثار ملی: ۱۱۱۹۵

مالکیت: میراث فرهنگی

نشانی: شهر اردبیل - محله اوچدکان - کوچه سرتیپ آباد

دوره تاریخی: قاجار

مصوبه واگذاری: هیئت وزیران به شماره ۳۵۷۳۵/ت ۳۹۶۸۰ه

مورخ ۱۳۸۷/۳/۸ یکی از بناهای مجموعه پردیس اردبیل (خانه

تاریخی)



عرصه: ۱۹۹۳ متر مربع

اعیان: حدود ۱۱۷۳ متر مربع

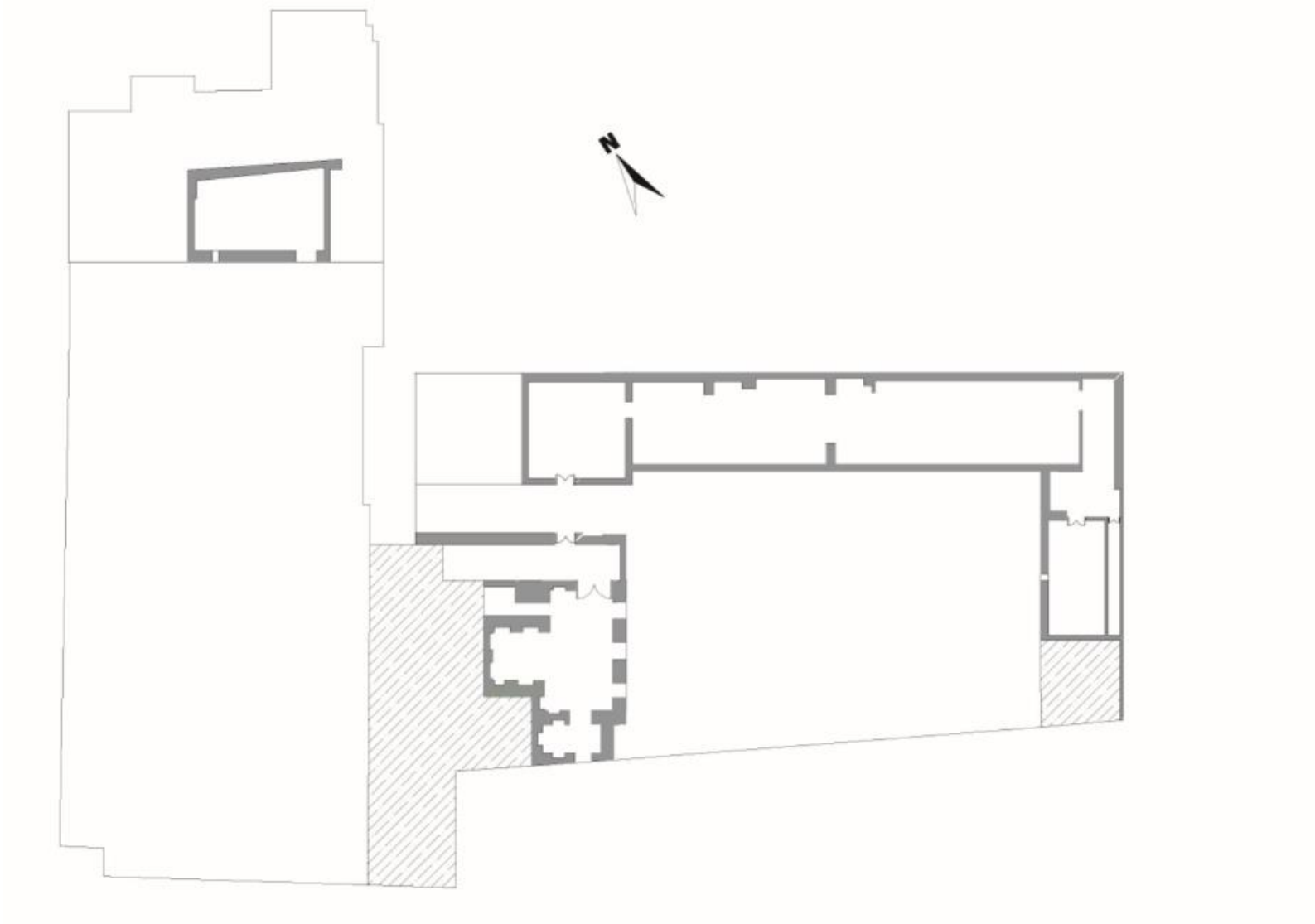
تعداد طبقات: دو طبقه + زیرزمین

کاربری گذشته بنا: خانه (مسکونی)

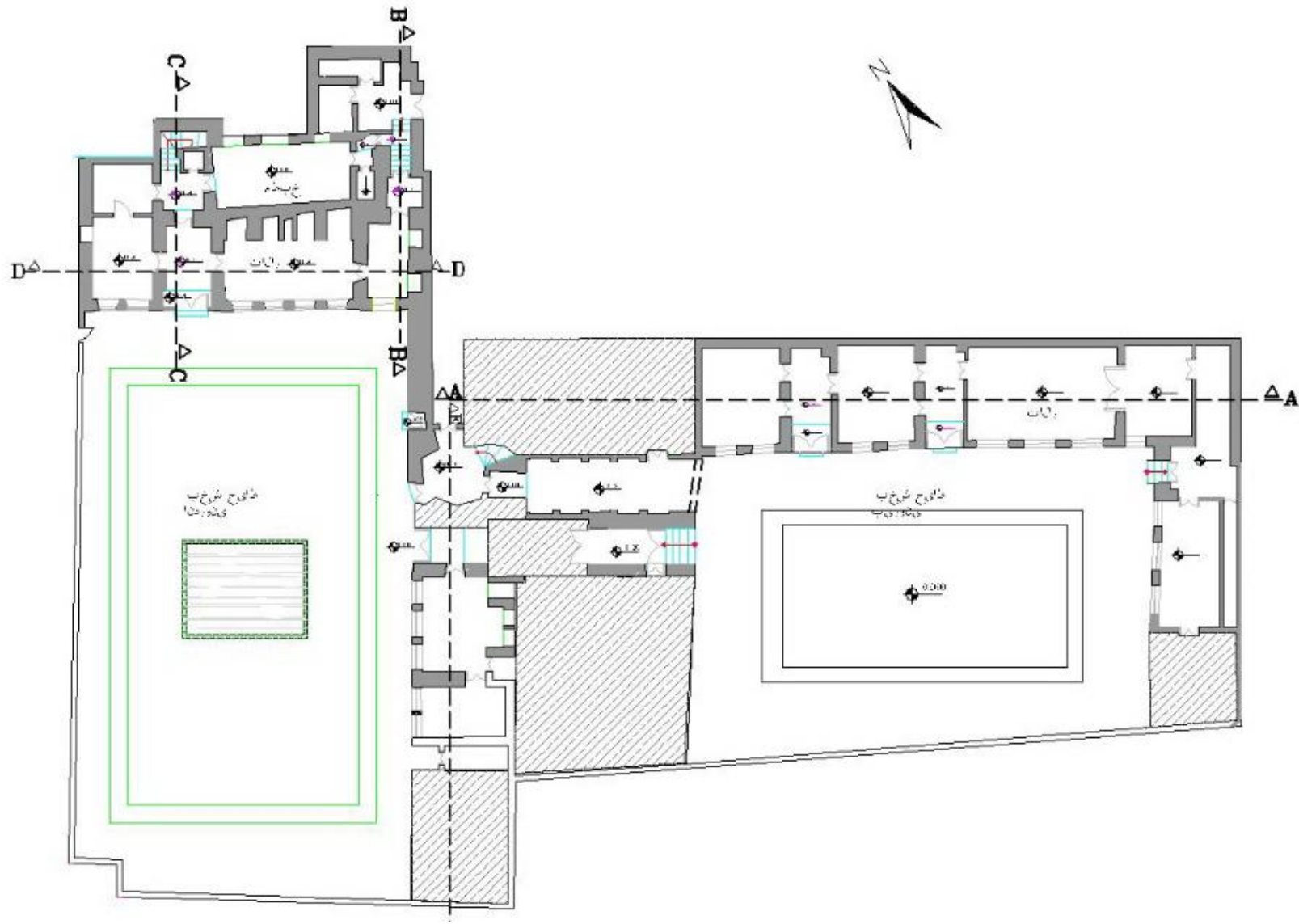
کاربری پیشنهادی استان: اقامتی - پذیرایی

کاربری پیشنهادی: فرهنگی - اقامتی - پذیرایی

کاربری صندوق: فرهنگی - اقامتی - پذیرایی



پلان زیر زمین



پلان همکف

نقشه پهنه بندی، تاسیسات شهری و توضیحات همجواری ها

صندوق توسعه
صنایع دستی و فرش دستباف
واحیاء و بهره برداری
از اماکن تاریخی و فرهنگی



Zoning Map



توضیحات همجواری ها:
اماکن مذهبی - بناهای تاریخی
زون ۱: محله اوچدکان - مسجد اوچدکان (مذهبی)
زون ۲: بناهای تاریخی
تاسیسات شهری: دارد

نقشه دسترسی ها، درجه بندی نوع معابر و ارتباطات

صندوق توسعه
صنایع دستی و فرش دستباف
واحیاء و بهره برداری
از اماکن تاریخی و فرهنگی



دسترسی های اطراف بنا:

خیابان - کوچه

نوع معابر و درجه بندی دسترسی ها:

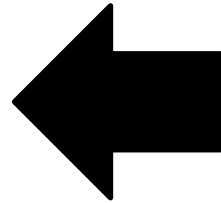
شریان درجه ۲ - فرعی درجه ۳

Accessibility Map

مطالعات شناخت، معماری و زیبایی شناختی بنا

مطالعات شناخت

- خانه خادم باشی یکی از یادگارهای دوران قاجار به شمار می رود. این بنا یکی از مجموعه بناهای سه گانه (خانه مبشری، خانه خادم باشی، خانه صادقی) است که در بافت قدیم، محله اوچ دکان قرار گرفته و دارای دو بخش ساختمانی با دو حیاط اندرونی و بیرونی است. این بنا منسوب به خانواده خادمباشی میباشد. خانواده هدی (خادمباشی) در گذشته از خادمین بقعه شیخ صفی بوده و از این رو به این نام (خادمباشی) شهرت گرفتند و این بنا نیز چون تحت مالکیت این خانواده بود به همین نام خوانده می شد.



مطالعات شناخت، معماری و زیبایی شناختی بنا

مطالعات معماری

ورودی خانه خادم باشی که از طریق کوچهای به عرض دو متر می باشد که به هشتی منتهی میشود. این بنا از جهت شرق به حیاط بیرونی، از جهت غرب به حیاط اندرونی و از جهت شمال با گذر از چهار پله به طبقه دوم راه دارد. دیوارهای بیرونی مجموعه از کاهگل ساخته شده و تنها در سر در و دیوارهای درونی طاقنماها با آجر اجرا شده است. بخش بیرونی: اعیانی این بخش در قسمتهای شمال، شرق و غرب بنا و به دور حیاط ساخته شده است. در قسمت غرب تالاری (حسینیه) با تزئینات نقاشی و ارسی وجود داشته که در اثر آتش سوزی آسیب دیده است. زیرزمین به طور سرتاسری در زیر طبقه همکف این بخش قرار گرفته است. بخش اندرونی: اعیانی بخش اندرونی در قسمت شمالی و شرقی در دو طبقه بنا شده است که طبقه اول اعیانی در قسمت شرق مسکونی و در قسمت شمال مطبخ قرار گرفته است و طبقه دوم نیز به شکل مخروبه در آمده است، این بخش از ساختمان فاقد زیر زمین میباشد. ورودی به قسمت شمالی این بخش با یک پله اختلاف سطح ممکن میشود که به راهرو مربع شکلی متصل می شود. در پلان طبقه دوم با گذر از دو پله به راهرویی وارد میشویم که از یک سو به سرویس بهداشتی و از سوی دیگر به زیر زمین ارتباط دارد. زیر زمین این بخش فقط در زیر تالار امتداد دارد. بخش اندرونی بنا فاقد تزئینات خاصی بوده و تنها در قسمت بیروی (حسینیه) تزئینات نقاشی و ارسی زیبایی وجود داشته است. قسمتهای خارجی (حیاط) دارای طاقنماها و تزئینات آجری خفته و راسته (حصیری) میباشد. بنا دارای پی سنگی با ملات شفته آهک و ازاره سنگی به ارتفاع یک متر می باشد.

مطالعات مربوط به مداخلات، الحاقات و مرمت های غیر اصولی

مطالعات مربوط به مداخلات و الحاقات

در خصوص مرمت بنا اقدامات اندکی از سوی میراث فرهنگی انجام گرفته است. هم اکنون بنا به صورت متروکه در آمده است. عمده آسیبهای وارده به این بنا در بخش بیرونی آن رخ داده است که از آن جمله تالار حسینیه در ضلع غربی حیاط بیرونی می باشد، که همانطور که گفته شد به علت آتشسوزی آسیب دیده است. ساختمانهای قسمت شمالی حیاط بیرونی نیز سالم نیست به خصوص سقفهای این بخش به علت بار زیاد سقف، پوسیدگی تیرهای چوبی، رطوبت نزولی و ... تخریب شده است. بنای ضلع شمالی حیاط اندرونی تقریباً سالم مانده است، اما در ضلع شرقی این حیاط بنای دو طبقه دیده میشود که طبقه اول سالم و مسکونی بوده ولی طبقه دوم فرو ریخته است.

