

# خانه تیزنو

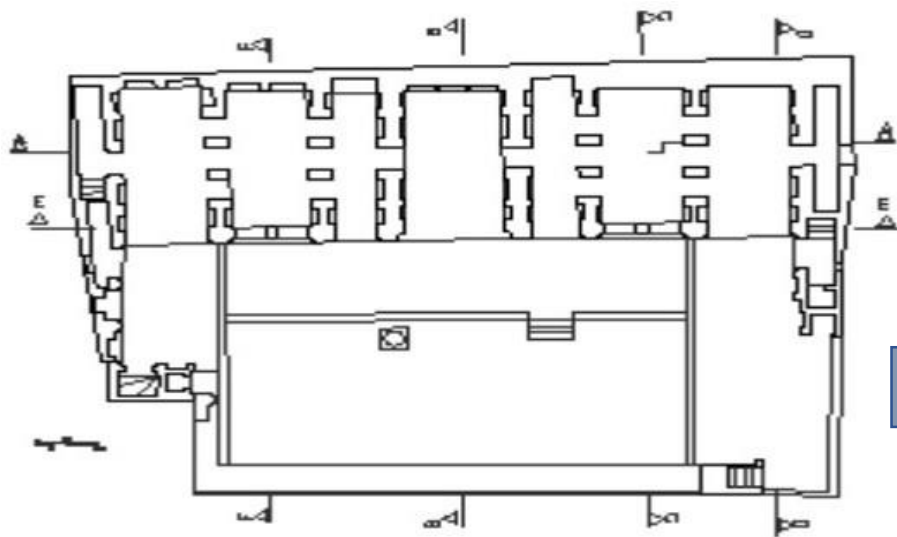


# مشخصات بنا، سایت پلان و موقعیت قرارگیری بنا

صندوق توسعہ  
صنایع دستی و فرش دستباف  
واحیاء و بہرہ برداری  
از اماکن تاریخی و فرهنگی



Site Plan



Ground Floor Plan

عرصہ: حدود ۴۶۰ متر مربع  
اعیان: حدود ۶۹۰ متر مربع  
تعداد طبقات:  
دو طبقه و یک زیرزمین و یک شوادن  
کاربری گذشته بنا:  
مسکونی - اداری  
کاربری پیشنهادی استان:  
کاربری مصوب صندوق  
کاربری پیشنهادی کارشناس:  
فرهنگی - پذیرایی  
کاربری نہایی مصوب صندوق:  
فرهنگی - هنری - پذیرایی

استان: خوزستان

شہر: دزفول

شماره ثبت آثار ملی: ۲۵۷۳

مالکیت: میراث فرهنگی

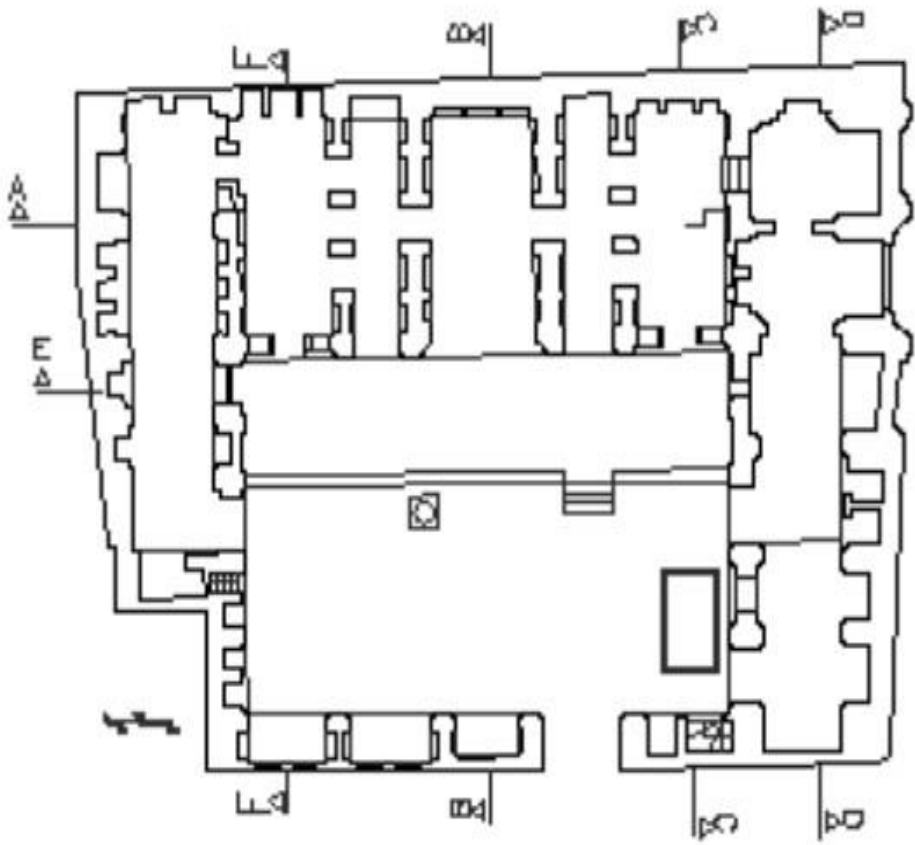
نشانی:

دزفول-محله قلعه-جاده ساحلی

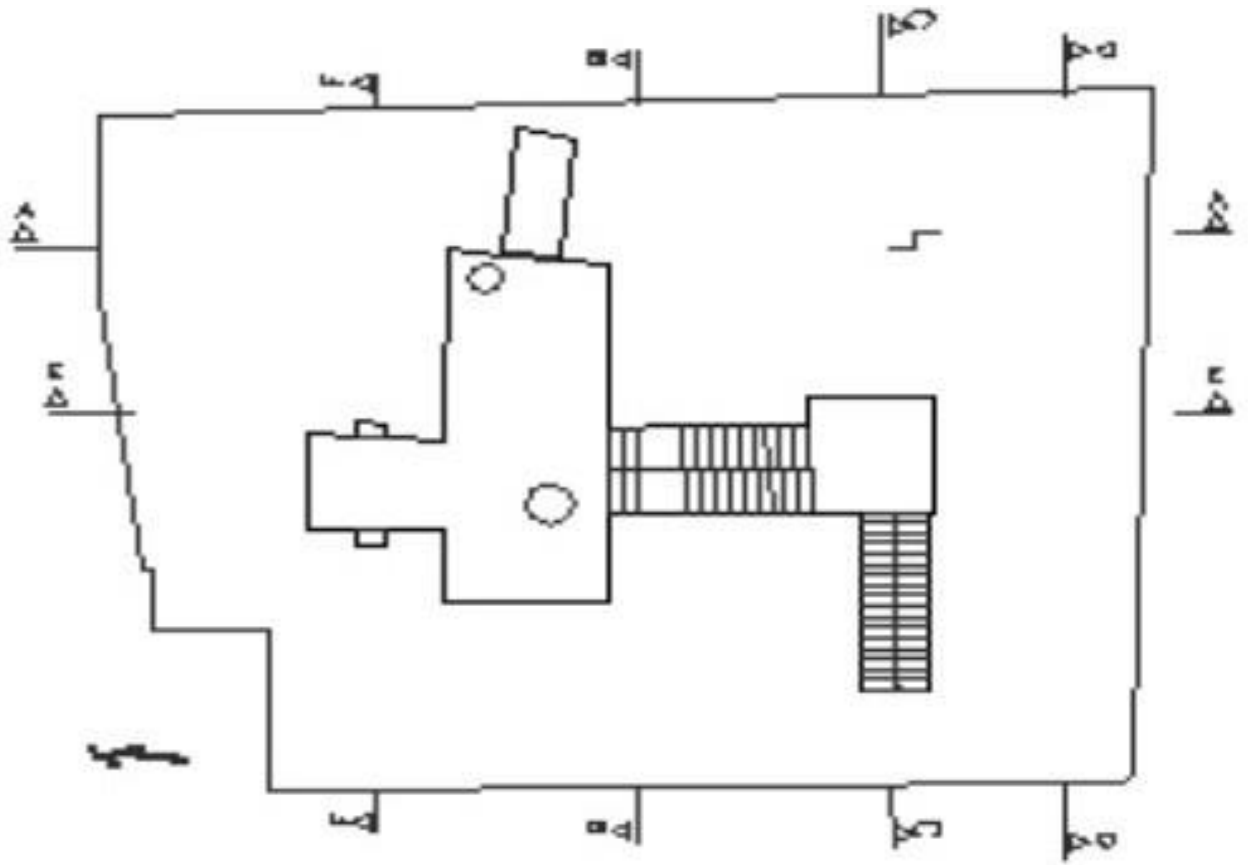
دوره تاریخی: قاجار

حریم: حریم مصوب ندارد ولی از

ضوابط بافت پیروی می کند



First floor Plan



Roof Plan

# نقشه پهنه بندی، تاسیسات شهری و توضیحات همجواری ها

صندوق توسعه  
صنایع دستی و فرش دستباف  
واحیاء و بهره برداری  
از اماکن تاریخی و فرهنگی



Zoning Map



Accessibility Map

دسترسی های اطراف بنا:

بزرگراه - میدان - خیابان

نوع معابر و درجه بندی دسترسی  
ها:

اصلی - درجه یک

زون بندی ها:

در بافت تاریخی شهر دزفول

توضیحات همجواری ها:

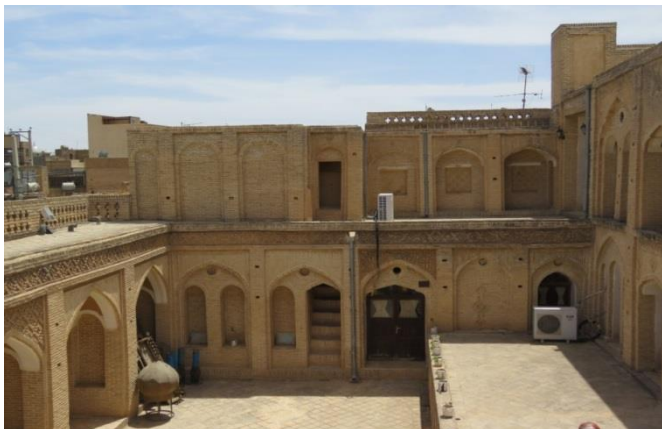
خانه تاریخی سوزنگر - بازار مسجد -

رودخانه دز - محله قلعه

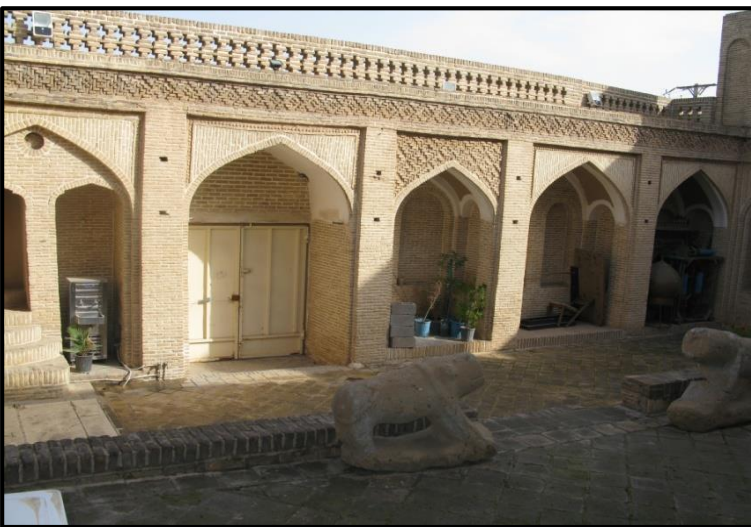
تاسیسات شهری:

دارد

## مطالعات شناخت، معماری و زیبایی شناختی بنا



تصویر شماره ۲



تصویر شماره ۱

### مطالعات معماری

خانه تیزنو دارای دو طبقه و یک زیرزمین و همچنین یک شوادن می باشد. خانه تیزنوی دزفول هشت دری است یعنی هشت در ورودی دارد. ایوان دارای چندین اتاق است و غلام گردش، شبستان و شوادن از دیگر بخش های این خانه به حساب می آیند. فضای اصلی خانه تیزنو، اصطلاحاً درونگرا است. یعنی در مرکز فضای خانه قرار گرفته و حیاط های بیرونی آن را احاطه کرده اند. کف حیاط آجر پوش است و طبقه همکف آن به وسیله ۴ پله از حیاط بالاتر قرار دارد. خانه تیزنو دزفول، مثل بیشتر خانه های قدیمی ایرانی هشتی دارد. هشتی فضایی چند ضلعی است که کل خانه را از دید غریبه ها مخفی نگه می دارد به طوری که اگر در خانه باز بماند داخل خانه از خیابان قابل دیدن نیست. هشتی یک مزیت دیگر هم داشته و در واقع حکم لابی خانه های امروزی را دارد که وقتی غریبه ای به آن وارد می شود، می تواند تا زمان رسیدن میزبان و آماده شدن او، (درباره خانه های قدیمی، مشخصاً حجاب کردن خانم ها) توقف کوتاهی داشته باشد. طاق های خانه تیزنو یکی از دیدنی ترین بخش های آن هستند. بعد از هشتی نوبت به حیاط مرکزی خانه تیزنو می رسد که در آن حوض و باغچه و درخت وجود دارد. از دیگر فضاهایی که در اکثر خانه های قدیمی دزفول دیده میشود وجود دو نوع زیر زمین است، شبستان و شوادن. شبستان این خانه که نسبت به سطح حیاط حدود ۱۵۰ سانتیمتر پایینتر میباشد دارای دو ورودی است که به واسطه چند پله ارتباط آن با حیاط برقرار می شود. شبستان با مصالح بنایی ساخته شده؛ دیوارهای آن برابر بوده و وزن دیوارهای طبقات فوقانی را به زمین منتقل مینماید. نورگیری شبستان از طریق روزن های متعدد و کوچکی صورت میگیرد که در نمای صفا مشاهده می شوند. اختلاف سطح طبقه همکف با حیاط این امکان را فراهم می کند تا نورگیری شبستان به آسانی انجام شود. شیبدار بودن کف این روزنها موجب انعکاس نور به شبستان شده به نحویکه تمام فضاها را روشن می کند. شوادن بنا نسبت به شبستان در سطحی بسیار پایینتر قرار گرفته است.

## مطالعات شناخت، معماری و زیبایی شناختی بنا



تصویر شماره ۴



تصویر شماره ۳

### مطالعات شناخت

خانه تیزنو یکی از بزرگترین و زیباترین خانه‌های محله قلعه شهر دزفول است که از دید شیوه معماری همه ویژگی‌های خانه‌های دزفول را دارا می‌باشد. این سازه در ضلع شرقی میدان اصلی محله قلعه دزفول گسترده شده است و با زیست بوم و روش زندگی شهر سازگار است. محله قلعه قدیمی‌ترین محله شهر دزفول بوده که در اصل به خاطر همجواری با قلعه نظامی که به خاطر حفاظت از پل ساسانی ساخته شده بود به این نام شهرت یافته است. پیکره و کالبد سازه به زمان صفویه باز می‌گردد که دگرگونی‌های زیادی در زمان قاجار و پهلوی داشته است. دلیل نام گذاری این خانه تاریخی به اسم تیزنو، نام مالک آن بوده است. خانه تیزنو مدتی نیز بعنوان اداره میراث فرهنگی دزفول استفاده می‌شد.

### مطالعات زیبایی شناختی

با توجه به نوع معماری دزفول که معماری درون گرا میباشد تزئینات دیوارهای خارجی از اهمیت کمتری نسبت به تزئینات نماهای داخلی بنا برخوردار است. تزئینات شامل طرح های متنوع با نقوش هندسی و الباقی بصورت آجرکاری برسطوح دیوارها و کاربندی آجری در تزئین سقف هشتی ورودی اجرا شده است. تزئینات متنوع آجری در دیوارها، مانند راست چین و خفته راسته جلوه خاصی دارد. از دیگر تزئینات بکار رفته در بنا می توان به گچبری سقف بصورت یزدی بندی اشاره کرد. همچنین طاقچه های و طاق های خانه تیزنو یکی از دیدنی ترین بخش های آن هستند. چون در قسمت بالای طاقها آجرچینی ها طرحهای متنوعی ایجاد شده است. دو عدد شیر سنگی زیبا در ورودی پلکان حیاط روبروی هم قرار دارند. سقف بنا در برخی اتاقها دارای تزئینات چوبی می باشد.

## مطالعات مربوط به مداخلات، الحاقات و مرمت های غیر اصولی

### مطالعات مربوط به مداخلات و الحاقات

بنا طی سال های ۸۲ تا ۸۴ کاملاً مرمت و محل فعالیت اداره ی میراث فرهنگی گردید. منتها برخی مرمت های غیر اصولی در بنا انجام گرفته است. از جمله در تهیه و نصب شیشه جهت جلوگیری از ورود نزولات جوی به پوشش داخلی سقفها می توان اشاره کرد با توجه به اینکه این عارضه موجب رطوبت زدگی سقفها و آسیب دیدگی تزئینات آجری شده است.

تصویر شماره ۵



### دلایل توجیحی اعطای کاربری خانه تیزنو: فرهنگی هنری، پذیرایی

- خانه تاریخی تیزنو با توجه به قرار گرفتن در بافت تاریخی شهر دزفول و در محدوده بناهای تاریخی سوزنگر ، طلوعی فر و کنار رودخانه دز و همچنین به دلایلی چون وجود دسترسی مناسب به امکانات زیربنایی و محلی، مجاورت با سایر جاذبه های گردشگری شهر دزفول، واقع شدن در داخل شهر و نزدیکی به مرکز و بافت شهر از جمله دلایل مهم و قابل تأملی است که این بنای تاریخی را به مکانی فرهنگی هنری و پذیرایی تبدیل کند.

تصویر شماره ۶

